



OBEC BODOVCE

## PROGRAM ROZVOJA OBCE BODOVCE NA ROKY 2015-2022

<b>Názov:</b>	Program rozvoja obce Bodovce na roky 2015-2022
<b>Územné vymedzenie :</b>	Obec Bodovce
<b>Územný plán obce/VÚC schválený:</b>	áno
<b>Dátum schválenia PRO:</b>	11.12.2015
<b>Dátum platnosti:</b>	od 01. 01. 2015 do 31. 12. 2022
<b>Verzia<sup>1</sup></b>	1.0
<b>Publikovaný verejne:</b>	21.12.2015

Zdroj: vlastné spracovanie

---

## OBSAH

<b>ÚVOD</b> .....	<b>4</b>
<b>EX-POST HODNOTENIE PREDCHÁDZAJÚCEHO PHSR ZA ROKY 2007-2013</b> .....	<b>7</b>
<b>ZDROJ: VLASTNÉ SPRACOVANIE1 ANALYTICKÁ ČASŤ</b> .....	<b>7</b>
<b>1 ANALYTICKÁ ČASŤ</b> .....	<b>8</b>
<b>ANALÝZA VNÚTORNEHO PROSTREDIA</b> .....	<b>8</b>
<i>HISTÓRIA OBCE</i> .....	8
<i>ZÁKLADNÁ CHARAKTERISTIKA OBCE, ÚZEMIA</i> .....	9
<i>PRÍRODNÉ POMERY</i> .....	9
<b>DOPRAVNÁ INFRAŠTRUKTÚRA</b> .....	14
<b>TELEKOMUNIKÁCIE, INFORMAČNÁ A TECHNICKÁ INFRAŠTRUKTÚRA</b> .....	15
<b>TELEKOMUNIKAČNÉ SLUŽBY</b> .....	15
<i>PODNIKATEĽSKÉ SUBJEKTY</i> .....	16
<i>CESTOVNÝ RUCH</i> .....	17
2. <i>ENVIRONMENTÁLNA OBLASŤ</i> .....	18
<b>VODOVODNÁ A KANALIZAČNÁ SIEŤ</b> .....	18
<b>LESNÉ HOSPODÁRSTVO</b> .....	18
<b>ODPADOVÉ HOSPODÁRSTVO</b> .....	18
<b>CIVILNÁ OBRANA</b> .....	19
<b>POŽIARNA OCHRANA</b> .....	19
3. <i>SOCIÁLNA OBLASŤ</i> .....	19
<i>OBYVATEĽSTVO</i> .....	19
<b>OBYVATEĽSTVO PODĽA VZDELANIA</b> .....	<b>25</b>
<i>ŠKOLSTVO A VZDELANIE</i> .....	26
<i>SOCIÁLNA SFÉRA A ZDRAVOTNÍCTVO</i> .....	27
<i>ŠPORT</i> .....	30
<i>SAMOSPRÁVA</i> .....	31
<b>ANALÝZA VONKAJŠIEHO PROSTREDIA</b> .....	<b>33</b>
<i>STEEP FAKTORY</i> .....	33
<i>CHARAKTERISTIKA ŠPECIFICKÝCH STRÁNOK REGIÓNU</i> .....	34
<b>ZHODNOTENIE SÚČASNÉHO STAVU</b> .....	<b>38</b>
<i>SWOT ANALÝZA</i> .....	38
<b>2 STRATEGICKÁ ČASŤ</b> .....	<b>42</b>
<b>VÍZIA A POSLANIE OBCE</b> .....	<b>42</b>
<b>HOSPODÁRSKA OBLASŤ</b> .....	<b>43</b>
<b>ENVIRONMENTÁLNA OBLASŤ</b> .....	<b>43</b>
<b>3 PROGRAMOVÁ ČASŤ</b> .....	<b>49</b>
<b>PREHĽAD OPATRENÍ, PROJEKTOV A AKTIVÍT PODĽA OBLASTÍ</b> .....	<b>49</b>
<b>MERATEĽNÉ UKAZOVATELE</b> .....	<b>54</b>
<b>4 REALIZAČNÁ ČASŤ</b> .....	<b>56</b>
<b>INŠTITUCIONÁLNE A ORGANIZAČNÉ ZABEZPEČENIE REALIZÁCIE PRO</b> .....	<b>56</b>
<b>MONITOROVANIE A HODNOTENIE</b> .....	<b>56</b>

<b>AKČNÝ PLÁN.....</b>	<b>57</b>
<b>5 FINANČNÁ ČASŤ .....</b>	<b>62</b>
<b>PREDPOKLADANÉ ZDROJE FINANCOVANIA JEDNOTLIVÝCH OPATRENÍ.....</b>	<b>62</b>
<b>ZÁVER .....</b>	<b>65</b>
<b>PRÍLOHY .....</b>	<b>66</b>
<b>PRÍLOHA Č. 1 ZOZNAM INFORMAČNÝCH ZDROJOV POUŽITÝCH V PROGRAME ROZVOJA OBCE .....</b>	<b>66</b>
<b>PRÍLOHA Č. 2 ZOZNAM SKRATIEK POUŽITÝCH V PRO .....</b>	<b>67</b>
<b>PRÍLOHA Č. 3 ZOZNAM TABULIEK.....</b>	<b>67</b>
<b>PRÍLOHA Č. 4 ZOZNAM OBRÁZKOV .....</b>	<b>68</b>

## ÚVOD

Program rozvoja obce spolu s územným plánom, je základným a kľúčovým dokumentom pre riadenie samosprávy.

Program rozvoja obce vychádza z poznania situácie a konkrétnych potrieb obyvateľov, podnikateľov, záujmových skupín a ďalších subjektov nachádzajúcich sa v území.

*Program rozvoja obce Bodovce na roky 2015- 2022* je strednodobý rozvojový dokument, ktorý je vypracovaný v súlade so zákonom č. 539/2008 Z.z. o podpore regionálneho rozvoja v znení zákona č. 309/2014 Z.z.

Pre potreby spracovania programu rozvoja obce sa analyzovali už existujúce programovacie a plánovacie dokumenty na :

- **Regionálnej a lokálnej úrovni** (Program hospodárskeho a sociálneho rozvoja obce Bodovce na roky 2012 – 2018, Program hospodárskeho a sociálneho rozvoja Prešovského samosprávneho kraja na roky 2008 - 2015, Územný plán obce Bodovce),
- **národnej** (Konceptia územného rozvoja Slovenska 2001, aktualizácia 2010, Národná stratégia regionálneho rozvoja Slovenskej republiky, 2010),
- **cezhraničné a európske strategické dokumenty** (Stratégia Európa 2020, Spoločný strategický rámec EK, Materiály Európskej komisie k programovému obdobiu 2014 – 2020 a politiky súdržnosti).

Tabuľka 1 Formulár č. Ú 1 Zámer spracovania PRO

Zámer spracovania PRO	
Názov dokumentu	<i>Program rozvoja obce Bodovce na roky 2015 - 2022</i>
Forma spracovania	<i>pracovníkmi samosprávy s pomocou externých odborníkov</i>
Riadenie procesu spracovania	<i>pracovné skupiny boli zriadené z vedenia obce, pracovníkov obecného úradu a poslancov obecného zastupiteľstva</i>
Obdobie spracovania	<i>viď tabuľka 2 Formulár Ú 3 Harmonogram spracovania PRO</i>
Financovanie spracovania	<i>náklady na financovanie boli hradené z rozpočtu obce</i>

Zdroj: Weisová, Bernátová: Strategické plánovanie samosprávy, Municipalia 2012.

Celý proces spracovania *Programu rozvoja obce Bodovce na roky 2015 – 2022* a harmonogram realizácie jednotlivých častí je nastavený tak, aby umožňoval poslancom a občanom obce sa aktívne zúčastňovať na jeho tvorbe a takto zachytiť čo najviac podnetov, ktoré budú viesť k vyššej kvalite života v našej obci.

Tabuľka 2 Formulár č. Ú 3 Harmonogram spracovania PRO

Harmonogram spracovania PRO												
Termín	I.	II.	III.	IV.	V.	VI.	VII.	VIII.	IX.	X.	XI.	XII.
Úvod												
Analytická časť												
Strategická časť												
Programová časť												
Realizačná časť												
Finančná časť												
Záver												

Zdroj: Weisová, Bernátová: Strategické plánovanie samosprávy, Municipalia 2012.

*Program rozvoja obce Bodovce na roky 2015 – 2022* pozostáva z týchto častí:

- Analytická časť
- Strategická časť
- Programová / Plánovacia časť
- Realizačná časť
- Finančná časť

V analytickej časti programu rozvoja obce je spracovaná analýza územia obce, v ktorej sú uvedené základné geografické údaje a hlavné socioekonomické charakteristiky, ktoré charakterizujú sociálny a ekonomický rozvoj obce. Súčasťou časti je súhrnná analýza rozvojového potenciálu obce, vyhodnotenie jej silných a slabých stránok, príležitosti a ohrozenia, ktoré poskytujú súhrny pohľad na reálnu situáciu obce a jej možnosti rozvoja.

Strategická časť sa zaoberá oblasťami možného rozvoja územia - jeho víziou. Je orientovaná na formulovanie strategického rozvoja obce. Globálne ciele sú rozpracované do špecifických cieľov, ktoré majú stabilizačný prípadne rozvojový charakter. Stabilizačné ciele a s tým súvisiace opatrenia sú zamerané na riešenie súčasného stavu v jednotlivých oblastiach tak, aby nedošlo k prehľbovaniu jestvujúcich problémov. Opatrenia viažúce sa na rozvojové ciele sú zamerané na možnosti aktivácie potenciálu obce a na podporu jej dlhodobého rozvoja.

V programovej/plánovacej časti sú riešené potreby územia a plánovaná realizácia jednotlivých aktivít, ktorej súčasťou je zoznam opatrení a aktivít na zabezpečenie realizácie rozvoja obce a časový harmonogram realizácie jednotlivých opatrení a aktivít.

Realizačná časť programu rozvoja obce tvorí podrobný opis organizačného zabezpečenia riadenia, zodpovednosti a pravidiel spolupráce medzi jednotlivými orgánmi a subjektmi pri realizácii jednotlivých cieľov vyplývajúcich z programu rozvoja obce.

Finančná časť je o finančnom zabezpečení t.j. o zdrojoch financovania, ktoré sú potrebné pre zabezpečenie realizácie jednotlivých aktivít a ich rozdelenie medzi finančné zdroje vnútorné (štátne a súkromné) a zdroje EÚ.

Základným cieľom takto spracovaného programu rozvoja obce ako kľúčového strategického a rozvojového dokumentu v strednodobom horizonte je analýza hospodárskych a sociálnych daností a potrieb obce a definovanie príslušných cieľov a opatrení, ktoré napomôžu rozvoju obce s ohľadom na potreby občanov obce.

Na príprave *Programu rozvoja obce Bodovce na roky 2015 – 2022* sa podieľali:

Občania obce Bodovce, členovia obecného zastupiteľstva a externí pracovníci na základe dohody s obecným úradom, ktorým sa chceme aj touto cestou poďakovať za spoluprácu na príprave tohto dokumentu.

## EX-POST HODNOTENIE PREDCHÁDZAJÚCEHO PHSR ZA ROKY 2007-2013

Medzi najväčšie projekty realizované v období 2007-2013 v obci Bodovce, ktoré financovala alebo spolufinancovala samospráva patrili projekty, ktoré sú bližšie uvedené v nasledujúcej tabuľke.

Tabuľka 3 Formulár č. Ú 6 Ex-post hodnotenie predchádzajúceho PHSR za roky 2007-2013

Opatrenia	Splnenie opatrenia/nesplnenie	Názov projektu	Obdobie realizácie	Náklady v EUR
<b>OBLASŤ 1 HOSPODÁRSKA</b>				
<p><b>Zabezpečenie potrebnej dopravnej a technickej infraštruktúry pre kontinuálne zvyšovanie a udržanie kvality života obyvateľstva a naplnenie jeho potrieb.</b></p> <p>Cieľom opatrenia je oprava hlavných miestnych komunikácií, zlepšenie ich technického stavu, ako aj ich priebežná údržba, ktorá by prispela ku komfortu a bezpečnosti celkovej dopravy v obci.</p> <p>V súvislosti s technickou infraštruktúrou je cieľom opatrenia rozvoj, dobudovanie a modernizácia informačnej infraštruktúry, posilnenie elektrického vedenia, zvyšovanie spoľahlivosti inžinierskych sietí.</p>	<p>Čiastočne splnené, obec zrekonštruovala miestne cesty a chodník, obec bude pokračovať v plnení ďalších cieľov v oblasti výstavby, rekonštrukcie a údržby dopravnej infraštruktúry</p>	<p>Rekonštrukcia a oprava miestnych komunikácií</p>	16.01.2007	382. 068,47
<b>OBLASŤ 2 ENVIRONMENTÁLNA</b>				
Obec Bodovce nerealizovala žiadne projekty zo zdrojov EÚ				
<b>OBLASŤ 3 SOCIÁLNA</b>				
Obec Bodovce nerealizovala žiadne projekty zo zdrojov EÚ				

Zdroj: Vlastné spracovanie

# 1 ANALYTICKÁ ČASŤ

## ANALÝZA VNÚTORNÉHO PROSTREDIA

### HISTÓRIA OBCE

Obec Bodovce bola založená ako zemianska osada pravdepodobne v druhej polovici 13. storočia. V písomnostiach z 15. – 16. storočia sa vyskytuje pod názvom Bodonlaka, zloženom z osobného mena BODON a slova LAK – obydlie. Názov dokazuje, že vlastníkom dediny bol Bodon, príslušník známeho rodu Tekule, ktorý žil v druhej polovici 13. storočia. Vlastníctvo dediny Tekulovcami nepriamo dosvedčuje aj vymedzenie chotára susedných Šarišských Sokoloviec v prvej polovici 14. storočia, keď východná časť chotára susedila s majetkom Tekulovcov. Tým mohol byť len chotár Bodoviec.

Najstaršia priama správa o Bodovciach je známa až z roku 1427, kedy bol vyhotovený súpis dedín Šarišskej stolice zdanených daňou kráľovi. Podľa spomínaného súpisu boli sedliacke domácnosti v Bodovciach okrem richtára zdanené od 15 port. V 15. storočí dedina patrila dubovickej vetve zemanov Tekulovcov. V roku 1519 predali vtedajší majitelia Bozinkajovci dedinu za 300 zlatých zemanom z Bertotoviec. V priebehu 16. – 19. storočia sa vystriedalo viacero vlastníkov. V roku 1663 získali dedinu Zomboryovci, od roku 1751 Pechyovci, ktorí však obec mali v držbe len do roku 1778, kedy ju získali zemanovia Uzovci. V 19. storočí sa Bodovce stali znova majetkovou súčasťou panstva Zomboryovcov.

V roku 1543 a 1548 boli sedliacke domácnosti zdanené okrem richtára od 4 resp 6 port. Postupne dochádzalo k ochudobňovaniu slobodných roľníkov, ktorí upadli medzi želiarov, alebo sa odsťahovali. V roku 1600 bolo v obci 13 domov s výlučne poddanským obyvateľstvom, ktoré sa zaoberalo tradičným poľnohospodárstvom. Podľa demografických štatistík bolo v roku 1787 v obci 23 domov a 185 obyvateľov a v roku 1828 žilo v 34 domoch 262 obyvateľov. Koncom 19. storočia až do 40 – tých rokov 20. storočia sa počet obyvateľov pohyboval od 181 do 231, takže Bodovce patrili k malým dedinám sabinovského okresu. Okrem poľnohospodárstva sa ľudia sezónne živili drevorubačstvom, tkaním plátna a do roku 1945 prácou na miestnej píle.

Zo sfragistických prameňov sa zachovalo obecné typárium z roku 1786 s motívom: vták na trojvrší, ktoré popísal Jozef Novák. Odtlačok toho istého pečatidla je aj na písomnosti z 15. mája 1787. Na nekvalitnom odtlačku je v kruhopise uvedené: POS (sessio) BODONLAKA 1786. (Obec Bodovce). V pečatnom poli je vyobrazený vták s rozprestretými krídlami, stojaci na trojvrší. Podľa nášho názoru sa jedná o vtáka – dravca, a preto pri tvorbe návrhu obecného erbu sme ako hlavný motív použili jastraba. Erb obce v popise znie: V modrom štíte vpravo otočený strieborný jastrab s rozprestretými krídlami v zlatej zbroji stojací na prostrednom vršku strieborného trojvršia.



## ZÁKLADNÁ CHARAKTERISTIKA OBCE, ÚZEMIA

Tabuľka 4

### Základná charakteristika obce Bodovce (k 31.12.2014)

Kód obce	524204
Kraj	Prešovský
Okres	Sabinov
Štatút obce	Obec
PSČ	082 66
Telefónne smerové číslo	051
Prvá písomná zmienka o obci - rok	1427
Nadmorská výška obce v m	444
Celková výmera územia obce [m <sup>2</sup> ]	7 520 030
Hustota obyvateľstva na km <sup>2</sup>	44,2
Počet obyvateľov	334

Zdroj: Štatistický úrad SR databáza DATA cube

## PRÍRODNÉ POMERY

### Poloha

Územie obce Bodovce leží v centrálnej časti Šariša, na rozhraní južnej časti pohoria Čergov a juhovýchodnej časti Spišsko – šarišského medzihoria. Podľa administratívneho členenia patrí do Prešovského kraja a okresu Sabinov. Reliéf katastrálneho územia je značne členitý, rozloha katastrálneho územia obce je 752 ha, z toho je 468 ha lesov a 262 ha poľnohospodárskej pôdy. Na základe rozlohy môžeme obec Bodovce zaradiť medzi stredne veľké obce okresu Sabinov. Okresné mesto Sabinov je od obce vzdialené 6 km a krajské mesto Prešov je od obce vzdialené 16 km.

## Poloha obce Bodovce:

Obrázok 1



## Geomorfológia

Čergov vystupuje ako výrazne ohraničený horský masív s charakteristickým hlavným chrbátom, z ktorého vybiehajú početné cca 900 m n.m. vysoké rászochy na všetky strany pohoria. Spišsko-šarišské medzihorie je geomorfologický celok na severovýchode Slovenska. Je súčasťou provincie Západné Karpaty, subprovincie Vonkajšie Západné Karpaty a Podhŕľno-magurskej oblasti. Má pretiahnutý tvar v smere severozápad - juhovýchod a maximálnu šírku približne 10 km. Na západe susedí s pohoriami Levočské vrchy a Bachureň, na severe s Ľubovnianskou vrchovinou a na východe s Čergovom. Najvyšším bodom celku je vrch Hromovec s výškou 895 m n. m., nachádzajúci sa v severnej časti nad obcou Šambron.

## Geologická stavba

Z geologického hľadiska je skúmané územie relatívne jednoduché. Najstaršími horninami, ktoré sú zastúpené na území katastra obce sú zlepence s exotickým materiálom, ktoré boli vyformované v starších treťohorách - paleogéne. Patria do Magurskej jednotky centrálnokarpatského paleogénu a nachádzajú sa v severnej časti katastra. V starších treťohorách sa začali formovať aj šambronské vrstvy, ktoré sú na území katastra obce zastúpené drobným rytmickým flyšom, ktorý je miestami prekrytý polohami polymiktných zlepenčov. Forma sa vyskytuje v strednej časti katastra. Rozsiahle plochy v centrálnej časti katastra pokrývajú ílovce hutianskeho súvrstvia, ktorých modelovanie začalo rovnako v paleogéne. Malé územie pri koryte Veľkého potoka je pokryté polygenetickými svahovými hlinami s obsahom sutín, ktoré sa začali usadzovať od starších štvrťohôr – pleistocénu. Takmer celá južná časť katastra je pokrytá fluvialnými a piesčitými štrkami. Najmladšia geologická forma – fluvialne nívne sedimenty - je rozmiestnená pozdĺž vodných tokov. Jedná sa o usadeniny, ktoré miestne vodné toky transportovali z nižších polôh.

## Klíma

Táto oblasť patrí do mierne teplej klimatickej oblasti s chladnou zimou. Priemerný ročný úhrn zrážok je 600 – 780 mm, priemerné januárové teploty -4 až -6, júlové 14,5 – 18 °C. Letných dní v roku je 15 – 56, snehová pokrývka trvá 70 – 120 dní.

## Hydrografia

Hydrogeograficky prináleží predmetné územie do povodia rieky Hornád. Odvodňuje ho sústava miestnych rigolov a bezmenných tokov, ktoré sa vlievajú do potoka Dzikov a Veľkého potoka, ktoré sú ľavostrannými prítokmi rieky Torysa. Územie patrí do úmoria Čierneho mora. Niektoré vodné toky, ktoré pretekajú územím obce, v jej katastri aj pramenia, čo dokazuje, že časť obce sa nachádza v relatívne vysoko položenej oblasti. Najdlhším vodným tokom na území Bodoviec je Veľký potok, ktorý je sčasti hraničným tokom s územím obce Šarišské Sokolovce. Nasleduje niekoľko ďalších malých vodných tokov lokálneho charakteru. Charakteristickým rysom všetkých tokov v povodí Torysy je nevyrovnanosť spádovej krivky, čo spolu s inými faktormi podmieňuje výraznú eróziu činnosť. Napriek tomu, že oficiálne údaje o prítokoch vodných tokov v katastri obce Bodovce vzhľadom na absenciu meracích staníc nie sú k dispozícii, z informácií získaných od občanov vyplýva, že v obci nedochádza k záplavám v dôsledku topenia sa snehu v jarých mesiacoch a v lete pri silných búrkach a prietržiach mračien.

Základnou črtou hydrogeologických vlastností flyšových hornín paleogénu je dominantný význam puklinovej priepustnosti pri veľmi obmedzenom a celkom zanedbateľnom význame medzivrstvej priepustnosti. Obeh podzemnej vody sa tu sústreďuje predovšetkým do pripovrchovej zóny a z menšej časti do subvertikálnych puklinových zón. Hlavným, viac-menej súvislým oproti hlbším častiam horninového masívu v súvislosti s rozvoľnením hornín (druhotným hydrogeologickým kolektorom), je tu pripovrchová zóna zvýšenej priepustnosti, zasahujúca od povrchu terénu do hĺbky niekoľko metrov až niekoľko málo desiatok metrov (v skúmanom území najčastejšie do hĺbky okolo 20 – 40 m). Vyznačuje sa podstatne vyššou priepustnosťou rozpukávaním, rozpojením puklín a zvetraním pod vplyvom povrchových faktorov. Popri pásme povrchového rozpojenia možno k nej priradiť aj zvetralinový pokryv.

## Pôdy

Na sprašových hlinách najnižších polôh prevládajú kambizeme oglejené a luvizeme, vo vyšších polohách, na flyšových horninách kambizeme nasýtené a v navyšších polohách sú to kambizeme nenasýtené.

**Tabuľka 5 Celková výmera územia obce (m<sup>2</sup>)**

	2010	2011	2012	2013	2014
Poľnohospodárska pôda spolu	2 619 586	2 619 380	2 619 380	2 619 060	2 618 413
- orná pôda	1 541 896	1 541 896	1 541 896	1 541 896	1 538 658
- záhrada	170 856	170 856	174 719	174 604	177 650
- ovocný sad	68 116	67 910	64 047	64 047	64 047
- trvalý trávny porast	838 718	838 718	838 718	838 513	838 058
Nepoľnohospodárska pôda spolu	4 903 508	4 900 650	4 900 650	4 900 970	4 901 617
- lesný pozemok (v m <sup>2</sup> )	4 679 014	4 679 014	4 679 014	4 679 014	4 679 014
- vodná plocha	62 964	62 964	62 964	62 964	62 964
- zastavaná plocha a nádvorie	131 321	131 527	131 527	131 678	131 727

- ostatná plocha	30 209	27 145	27 145	27 314	27 912
<b>Celková výmera územia obce</b>	<b>7 523 094</b>	<b>7 520 030</b>	<b>7 520 030</b>	<b>7 520 030</b>	<b>7 520 030</b>

Zdroj: Štatistický úrad SR databáza DATAcube.

### **Rastlinstvo**

Na celom území Čergova kedysi dominovali lesy. Pôvodne dubové a dubovo-hrabové lesy a buničiny dopĺňajú ihličnaté monokultúry. V dôsledku hospodárskej činnosti človeka v minulosti, ale aj v súčasnosti došlo k redukcii lesa. Typickým krajinným prvkom Čergova sú vrcholové a svahové lúky. Z hľadiska drevinového zloženia prevládajú v skúmanom území listnaté dreviny – cca 85 % a to najmä buk lesný, dub zimný, javor horský, javor mliečny, hrab obyčajný. Ihličnaté dreviny tvoria 15 % lesných porastov a tvoria ich jedľa biela a smrek obyčajný.

### **Živočíšstvo**

Terajší stav a skladbu živočíšstva v oblasti formovalo v jeho vývine viacero biotických a abiotických činiteľov. Živočíšstvo oblasti patrí do základného modelu karpatských spoločenstiev, a to do spoločenstiev Západných Karpát s pomerne autochtónnou druhovou skladbou.

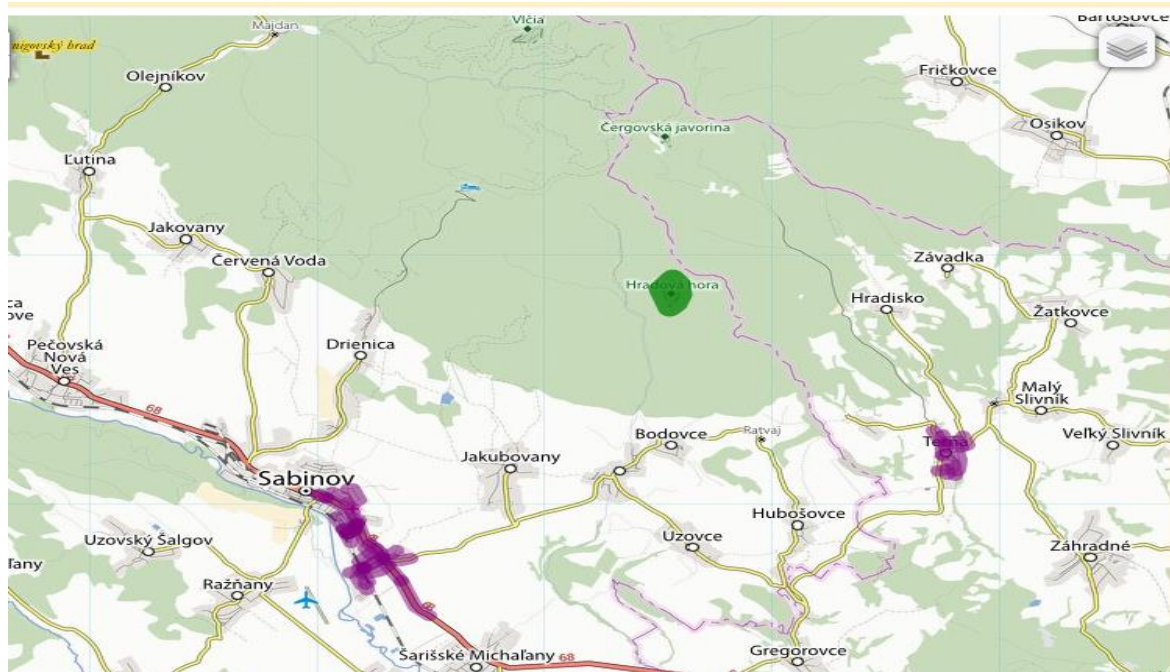
Obec predstavuje v hierarchii relevantných subjektov najnižší, ale základný prvok ochrany prírody. Potreba napĺňať environmentálne ciele vyplýva aj zo samotnej alokácie obce. Zákon NRSR č. 543/2002 Z.z. o ochrane prírody a krajiny v znení neskorších predpisov legislatívnou formou zabezpečuje zachovanie rozmanitosti podmienok a foriem života na zemi, vytvorenie podmienok na trvalé udržanie, obnovovanie a racionálne využívanie prírodných zdrojov, záchranu prírodného dedičstva, charakteristického vzhľadu krajiny a udržania ekologickej stability.

### **Národná prírodná rezervácia**

V riešenom území obce Bodovce sa nachádzajú 3 chránené územia v zmysle zákona NR SR č. 543/2002 Z.z. o ochrane prírody a krajiny v znení neskorších predpisov.

Národná prírodná rezervácia Hradová hora, ktorá bola vyhlásená v roku 1981 ako prvá rezervácia v pohorí Čergov. Chránené územie sa nachádza na juhovýchodnom svahu hrebeňa vrchu Hradová hora o rozlohe 13,49 ha. Podľa pôdno-ekologických podmienok sa tu striedajú typické bučiny, lipové javoriny a jaseňové javoriny. Svahy sú miestami skeletovitejšie s niekoľkými vlhkými svahovými úžľabinami. Východnú a južnú časť ohraničuje hlboké koryto prítoku Veľkého potoka. Hlavným motívom pre ochranu týchto lesných porastov je výskyt východokarpatsko - balkánskeho druhu čemerice purpurovej (*Helleborus purpurascens*), ktorý tu bol objavený len v roku 1971. Rastie tu s typickými druhmi bukových a javorových fytocenóz. Čemerica purpurová rastie najhojnejšie vo vlhkejších častiach juhovýchodného svahu, na presvetlenejších a skeletovitejších miestach, ako aj na okraji pri lesnej lúčke. Keďže je hemikryptofyt, vyžaduje v období kvitnutia (marec - apríl) dostatok svetla. Rozmnožuje sa semenami, ktoré dozrievajú iba na úplne vyspelých jedincov. Rastliny kvitnú po prvý raz až vo veku 4-7 rokov. Druh je v SR na severozápadnej hranici svojho celkového rozšírenia. Najhojnější výskyt na území Národného parku a Biosférickej rezervácie Východné Karpaty.

**Obrázok 2 Národná prírodná rezervácia – Hradová Hora, CHVÚ Čergov – k.ú. Bodovce**



### **Chránené vtáacie územie Čergov**

Zámerom vyhlásenia CHVÚ Čergov je zabezpečenie priaznivého stavu biotopov druhov vtákov európskeho významu a biotopov sťahovavých druhov vtákov a vyhovieť výhrade Komisie Európskych spoločenstiev vzťahujúcej sa k nesplneniu záväzku vyplývajúceho z článku 4 smernice o vtácoch, teda záväzku klasifikovať ako osobitne chránené územia najvhodnejšie územia podľa počtu a veľkosti druhov uvedených v prílohe k smernici o vtácoch a ustanoviť im príslušný režim ochrany, ktorá súvisí s vylúčením navrhovaných chránených vtáčích území Čergov, Chočské vrchy, Levočské vrchy, Slovenský raj a Špačince – Nižná z národného zoznamu. Táto výhrada Komisie je predmetom konaní vedených proti Slovenskej republike, a to konanie č. 2007/2186 a č. 2009/4787 o porušení Zmluvy o založení Európskych spoločenstiev podľa článku 226. Dotknuté pozemky sa nachádzajú v 44 katastrálnych územiach. Celková výmera navrhovaného CHVÚ Čergov je 35 849,71 ha. V Zámere vyhlásenia CHVÚ Čergov sa určujú podľa § 25 ods.6 zákona OPaK zakázané činnosti, ktoré môžu mať negatívny vplyv na predmet ochrany CHVÚ Čergov.

Zámerom vyhlásenia CHVÚ Čergov sú dotknuté katastrálne územia v okrese:

**Bardejov** - Bogliarka, Fričkovce, Hertník, Hervartov, Kríže, Kružlov, Lenartov, Livov, Livovská Huta, Lukov, Malcov, Osikov, Pichvald, Šiba, Venécia,

**Prešov** - Babin Potok, GERALTOV, Hradisko pri Terni, malý Slivník, Mošurov, Terňa, Zavadka pri Terni,  
**Sabinov** – Bodovce, Červená Voda, Červenica pri Sabinove, Drienica, Hanigovce, Jakovany, Jakubovany pod Čergovom, Kamenica, Ľutina, Milpoš, Olejník, Pečovská Nová Ves, Ratvaj, Sabinov, Šarišské Sokolovce, Zálesie,

**Stará Ľubovňa** – Čirč, Kyjov, Ľubotín, Obručné, Ruská Voľa nad Popradom, Šarišské Jastrabie.

Obrázok 3 Mapa CHVÚ Čergov



Územie európskeho významu Čergov – rozloha 6063,43 ha. V ÚEV Čergov sú predmetom ochrany biotopy a chránené druhy.

## 1. HOSPODÁRSKA OBLASŤ

### DOPRAVNÁ INFRAŠTRUKTÚRA

#### Cestná doprava

Obec je napojená na nadradenú cestnú sieť prostredníctvom ciest III/3174 Jakubovany - Ratvaj, ktorá plní v obci funkciu zbernej komunikácie a napája sa na cestu I/68 pri Šarišských Michaľanoch. Celková dĺžka cestnej siete v katastri obce je 3 350 m. V intraviláne obce je 1 600 m miestnych komunikácií a 650 m chodníka vo vlastníctve obce. Pešie chodníky sú vybudované v obci pozdĺž cesty III. tr. v zastavanom území. Vo vlastníctve PSK Prešov a v správe SÚC PSK Prešov je 1 750 m ciest III. triedy, ktoré prechádzajú intravilánom a extravilánom obce. Vo vlastníctve štátneho podniku Lesy SR š.p. je 5 300 m účelových lesných komunikácií. V blízkej budúcnosti obec plánuje s dobudovaním a opravou miestnych komunikácií.

#### Železničná doprava

Obec nemá priame prepojenie na železničnú sieť. Železničná trať obcou nevedie. Najbližšia železničná stanica je v Sabinove – 8,7 km alebo v krajskom meste Prešov, z ktorého sa možno pripojiť na hlavné železničné ťahy Košice – Prešov – Bratislava.

#### Autobusová doprava

Dopravná obsluha obce je zabezpečená hromadnou autobusovou dopravou. V obci sa nachádzajú dve autobusové zastávky. Frekvencia spojenia v priebehu pracovného týždňa a v dňoch pracovného pokoja do okolitých okresných miest (Prešov, Sabinov, Poprad) je postačujúca.

### **Cyklistická doprava**

Cez obec nevedie priamo žiadna turistická trasa. Severnou hranicou katastra vedie značkováná turistická trasa v smere obec Drienica cez vrch Lysá až na sedlo Čergov, s pokračovaním do okolitých dedín, resp. po hrebeni pohoria Čergov. Skúmaným územím prechádza značená cyklotrasa, ktorá vedie trasou cesty III/3174 smerom na západ cez Jakubovany do Sabinova a trasou cesty III/3176 juhovýchodne smerom na Uzovce a Terňu (Hradisko) s napojením na ďalšie cyklotrasy. Do budúcnosti však obec plánuje s vybudovaním cyklotrasy a turistického chodníka so značením na Hradovu horu a vrchol Čergova, ak sa nájde spôsob vysporiadania pozemkov.

## **TELEKOMUNIKÁCIE, INFORMAČNÁ A TECHNICKÁ INFRAŠTRUKTÚRA**

### **Telekomunikačné služby**

Telekomunikačná sieť v obci je vzdušná a služby zabezpečuje Slovak Telecom. V obci je zavedených približne 60 prípojok. Napojenie obce je realizované z digitálnej telefónnej ústredne v Sabinove. V obci je funkčný káblový miestny rozhlas, ktorý je ovládaný z rozhlasovej ústredne v objekte obecného úradu. Vlastníkom a prevádzkovateľom verejného rozhlasu je obec Bodovce. Využíva ho najmä samospráva na informovanie občanov. Napojenie obce na internet zabezpečuje viacero prevádzkovateľov – Slavconet Sabinov, Wicom Sabinov, Slovak Telecom. Presný počet internetových prípojok v obci nie je známy, počet verejných internetových prípojok je 10, ktoré sú umiestnené v ZŠ Bodovce.

Dva telekomunikačné stožiare pokrývajú obec signálom mobilnej siete. Pokrytie signálom mobilných telefónnych operátorov je v obci veľmi dobré na 95 %. Signál cez svoje zariadenia zabezpečuje Orange a.s. Slovensko, Telefonica O2 a Slovak Telecom.

### **Elektrifikácia**

Vlastníkom a prevádzkovateľom rozvodnej siete VN a NN v katastri obce je VSD a.s. Košice. Elektrická sekundárna NN sieť je v obci vzdušná, napojená z VN sústavy vedenej severovýchodne od obce do 3 trafostaníc. Tieto existujúce trafostanice v súčasnosti postačujú na napájanie distribučnej siete. Celková dĺžka siete VN elektrického vedenia v katastri obce je 3 000 m a celková dĺžka siete NN elektrického vedenia v intraviláne obce je 3 500 m.

### **Verejné osvetlenie**

V obci je 34 osvetľovacích telies verejného osvetlenia, ktoré je v prevádzke počas potreby a pripravuje sa rozšírenie osvetlenia na nových vetvách NN siete na nových uliciach. Sieť je ovládaná jedným regulátorom. Sieť verejného osvetlenia je vo vlastníctve obce Bodovce. Obec uvažuje aj s montážou kamerových systémov súvisiacou so zvýšením bezpečnosti a prevencie proti vandalizmu na verejných priestoroch.

### **Plynofikácia**

Obec Bodovce je plne splynofikovaná STL rozvodmi plynu. Zástavba je zásobovaná zemným plynom naftovým zo stredotlakových rozvodov STL – 300kPa, vedených prevažne v miestnych komunikáciách. Regulačná stanica plynu sa nachádza v obci Jakubovany. Plynový rozvod bol skolaudovaný v januári 2005. Celkovo je v obci 63 plynových prípojok v celkovej dĺžke 3 200 m. Vlastníkom plynových rozvodov obce je SPP a.s. Bratislava a prevádzkovateľom je SPP a.s., Divízia Východ Košice.



## Cintorín

Obec spravuje jeden cintorín. Počet hrobových miest je dostatočný na najbližších 20 rokov. Obec zrealizovala opravu oplotenía a polámaných stĺpikov na cintoríne tohto roku.

## Obecný úrad

V centre obce pri ceste III/3176 sa nachádza budova obecného úradu, ktorá je administratívnym centrom obce. Slúži občanom v oblasti verejnej správy. Obecný úrad zamestnáva 3 zamestnancov. Budovu obecného úradu plánujú zmodernizovať, opraviť fasádu na obecnej budove je však potrebné majetkovo - právne vysporiadanie pozemkov.

## Kultúrny dom

V obci je vybudovaný kultúrny dom s primeraným vybavením na organizovanie rôznych kultúrnych a spoločenských podujatí. V auguste 2012 prešiel kultúrny dom v Bodovciach rozsiahlejšou rekonštrukciou. Prioritou opráv bola oprava fasády v podobe novej silikátovej omietky, ktorá bola značne poškodená a bolo potrebné pristúpiť k jej asanácii, osadenie parapetov, opráv štáblónu strechy a vymaľovanie oceľových zvodov a rín. Po obití starej omietky sa ale zistilo, že dochádza k zamakaniu steny a to hlavne z východnej strany. Z tohto dôvodu sa urobili mechanické úpravy na spoji základu a steny, ktoré zabraňujú postupu vlhkosti vyššie do muriva. Ďalšie práce preukázali poškodenie, respektíve rozťahnutie krovu, ktoré bolo vďaka svojpomoci obce odstránené. Svojpomocne sa urobili aj práce na spevnení krovu, štáblónov a štítu strechy. Ďalšie práce s ktorými sa nepočítalo, ale ktoré si rekonštrukcia nevyhnutne vyžiadala boli zateplenie a naniesenie omietky na štít strechy a výmena starých vstupných dverí za nové hliníkovo – plastové, ktoré majú vysokú životnosť. V najbližšom období sa počíta s modernizáciou a prístavbou kultúrneho domu, ktorý bude poskytovať svoje priestory pre cca 80 osôb.

## Obecná knižnica

Obecná knižnica v súčasnosti nie je v prevádzke.

## PODNIKATEĽSKÉ SUBJEKTY

Na území obce podnikajú podnikateľské subjekty, ktoré sú zapísané v obchodnom registri a živnostenskom registri.

Tabuľka 6 Prehľad podnikateľských subjektov za posledných 10 rokov

<b>Bodovce</b>	<b>2005</b>	<b>2006</b>	<b>2007</b>	<b>2008</b>	<b>2009</b>	<b>2010</b>	<b>2011</b>	<b>2012</b>	<b>2013</b>	<b>2014</b>
<i>Fyzické osoby - podnikatelia</i>	22	28	31	32	30	34	32	25	26	24
<i>Živnostníci</i>	21	27	30	31	29	33	31	24	25	23
<i>Samostatne hospodáriaci roľníci</i>	1	1	1	1	1	1	1	1	1	1
<i>Právnické osoby spolu</i>	5	6	6	7	7	7	7	6	8	10
- ziskové	3	4	4	5	5	5	5	4	5	7
- neziskové	2	2	2	2	2	2	2	2	3	3

Zdroj: Štatistický úrad SR databáza DATAcube.

Najvýznamnejšie podnikateľské subjekty sú:

**EMZVAR s.r.o. a JUTEX s.r.o.** – kovovýroba



**JAMART s.r.o.** – zámočnícke práce, lešenárske práce

**PATROLA s.r.o.** – obchodné služby

**Lesné družstvo HRUN** – ťažba dreva, pestovateľská činnosť v lese

**Píla Bodovce** – porez dreva

V obci je funkčná prevádzka píly, ktorá zamestnáva 15 pracovníkov. V obci je založený poľnohospodársky dvor. Poľnohospodársku pôdu obhospodarujú samostatne hospodáriaci roľníci a fy Agrochov Šariš, s.r.o.

Služby sú na území obce zastúpené prevádzkami: Peter Mikolaj, Gabriel Durkáč a Marián Varga zabezpečenie stavebných materiálov na realizáciu striech, Anna Miščíková vedie maloobchodnú predajňu, Ing. Lucia Jacová poskytovanie kancelárskych služieb

V doprave na území Bodoviec podniká miestny podnikateľ Juraj Borz.

## **CESTOVNÝ RUCH**

Územie obce patrí do rekreačného krajinného celku Čergov, ktorého ťažiskom je rovnomenné pohorie. Severná časť katastra susedí s rekreačnou oblasťou regionálneho významu Drienica - Lysá. Územie ponúka atraktívne prírodné prostredie vhodné pre letnú a zimnú turistiku, cykloturistiku a zimné športy. Obce v podhorí predstavujú veľký potenciál pre vidiecku turistiku. Zlepšenie prepojenia cyklotrás a turistických chodníkov v území zlepši dostupnosť atraktívneho prírodného prostredia. Preto je potrebné navrhnuť doplnkové turistické trasy, s napojením obce na turistické ciele – sedlo Čergov a Lysá.

Potenciál územia Prešovského kraja je pre cestovný ruch, rekreáciu a kúpeľníctvo značne rozsiahly a hlboko diferencovaný. Nachádzajú sa tu priestory poskytujúce možnosti pre rozvoj rekreácie a cestovného ruchu od vysokohorskej a horskej krajiny Vysokých Tatier, Spišskej Magury, Pienin, Čergova, Slánskych vrchov, Vihorlatu a Bukovských vrchov, významné prvky kultúrneho a historického dedičstva slúžiace ako cieľ poznávacieho turizmu, až po možnosť kúpania vo vodných nádržiach a termálnych kúpaliskách.

Najcennejšou devízou územia prešovského kraja je vysoko hodnotná, zatiaľ relatívne málo narušená horská i podhorská krajina osobitá nielen v celoslovenskom, ale i stredoeurópskom kontexte poskytujúca nevšedné turistické a rekreačné vyžitie v prírodnom prostredí.

Súčasný ponukový potenciál obce Bodovce z hľadiska vybavenosti cestovného ruchu, turizmu a rekreačno-športových aktivít nie je dostatočný. Riešené územie obce je charakteristické členitou zástavbou. Daným stupňom úrovně turistickej infraštruktúry vytvára podmienky pre podstatne dynamickejší rozvoj cestovného ruchu.

Obec Bodovce je vhodným miestom pre vidiecky cestovný ruch a agroturizmus. Pri vidieckom cestovnom ruchu a agroturizme je cieľovým miestom účastníkov cestovného ruchu vidiek v relatívnom zachovalom prostredí s nízkym stupňom urbanizácie a rušivých vplyvov. Medzi agroturistické služby patria popri ubytovaní vo vidieckom prostredí a domácom gazdovskom stravovaní všetky turisticko-rekreačné služby súvisiace s poľnohospodárskou výrobou a vidieckym prostredím. Agroturistické služby poskytované na ekologicky hospodáriacich gazdovských dvoroch sú deklarované ako ekoagroturistika. Zatiaľ vo vidieckom priestore neexistuje informačný systém

o území, jeho prírodných, kultúrnych a historických hodnotách, a ani o infraštruktúre vidieckeho turizmu. Súčasne chýba miestna iniciatíva i znalosti z dôvodu nízkej mobilizácie a často krát i kvality ľudského potenciálu (napr. ekonomické vzdelanie) vidieckeho obyvateľstva. Vytváranie kapitálových zdrojov pre investície do podnikania v oblasti vidieckeho turistického ruchu a agroturizmu je stále nedostačujúce.

Regionalizácia cestovného ruchu v Slovenskej republike určuje poradie priorít všetkých 21 regiónov Slovenska v rámci podpory cestovného ruchu, a to podľa potenciálu cestovného ruchu v strednodobom horizonte a miery nezamestnanosti. Šarišský región, v ktorom sa nachádza aj obec Bodovce sa nachádza v kategórii regiónov s najvyššou prioritou, v ktorej prevláda kúpeľníctvo a pobyty v horskom prostredí.

#### **Ubytovacie zariadenia, stravovacie a reštauračné služby**

V obci sa nenachádzajú ubytovacie zariadenia.

#### **Stravovacie a reštauračné zariadenia**

V obci sa nenachádzajú stravovacie a reštauračné zariadenia.

V meste Sabinov, ktoré je od Bodoviec vzdialené 7,7 km sa nachádza Hotel Torysa, ktorý poskytuje celoročné ubytovanie na úrovni trojhviezdičkového hotela. Celková kapacita hotela je 23 izieb. Okrem ubytovania hotel poskytuje aj reštauračné služby, kaviarenské služby a disponuje aj saunou.

## **2. ENVIRONMENTÁLNA OBLASŤ**

### **VODOVODNÁ A KANALIZAČNÁ SIŤ**

Obec Bodovce má vybudovaný verejný vodovod napojený z vodojemu, ktorý má kapacitu 150 m<sup>3</sup>. Zdrojom vody sú zachytené pramene nad obcou. Vodovodná sieť je prepojená aj s vodojemom v obci. V správe obce je 105 domových prípojok. Celková dĺžka vodovodu je 5 600 m. Kolaudácia vodovodu bola uskutočnená v roku 2008. Vlastníkom vodovodnej siete je obec a prevádzkovateľom Aquaspiš Spišská Nová Ves.

V súčasnosti v obci nie je vybudovaná verejná kanalizácia s ČOV. Územie nie je odkanalizované a nenachádzajú sa v ňom žiadne vodohospodárske siete a stavby. Rodinné domy sú odkanalizované do žump alebo septikov. Bytové domy pri hospodárskom dvore majú spoločnú žumpu. Spracovaná je projektová dokumentácia odkanalizovania obce a ČOV. Projekt navrhuje realizáciu splaškovej kanalizácie s výstavbou ČOV, spoločnej pre obce Šarišské Sokolovce a Bodovce. Podľa plánu bude v obci 99 kanalizačných prípojok, ktoré budú rozmiestnené v celkovej dĺžke 3 500 m.

### **LESNÉ HOSPODÁRSTVO**

V katastrálnom území obce sa nachádza zmiešaný les, ktorý zväčša tvoria buky a hraby, z ihličnanov predovšetkým smrek a borovice. V tomto lese je však potrebné hospodáriť tak, aby sa predovšetkým zlepšovala jeho ochranná funkcia. Les je štátnym majetkom a je v správe Lesov SR, š.p.

### **ODPADOVÉ HOSPODÁRSTVO**

Základným právnym predpisom pri predchádzaní vzniku odpadov a pri nakladaní s odpadmi je zákon NR SR č. 223/2001 Z.z. o odpadoch a o zmene a doplnení niektorých zákonov, pričom od

1. januára 2016 nadobúda účinnosť nový zákon č. 79/2015 Z.z., ktorý obciam ukladá nové povinnosti v oblasti odpadov. Jedným zo základných nástrojov stratégie hospodárenia s odpadmi je vypracovanie „Programu odpadového hospodárstva“. Program odpadového hospodárstva Slovenskej republiky vypracováva Ministerstvo životného prostredia a následne samosprávny kraj, obec a pôvodca odpadu. Odpadové hospodárstvo zahŕňa všetky činnosti zamerané na predchádzanie a obmedzovanie vzniku odpadov, znižovanie ich nebezpečnosti pre životné prostredie, ako aj nakladanie s odpadmi v súlade s platným zákonom. Nakladanie s odpadmi je definované ako zber odpadov, preprava odpadov, zhodnocovanie odpadov a zneškodňovanie odpadov vrátane starostlivosti o miesto zneškodňovania.

V obci Bodovce vývoz odpadu vykonávajú nasledovné firmy: Marius Pederson a.s. Trenčín, stredisko Sabinov realizuje vrecový separovaný zber odpadu, v komoditách pneumatiky, sklo, plasty a taktiež zber komunálneho odpadu z domácnosti a prevádzok do 110 l a 1 100 l zberných nádob a veľkokapacitných kontajnerov s objemom 7 m<sup>3</sup>, H+EKO s.r.o. Košice vykonáva zber elektroodpadu. V obci je frekvencia vývozu odpadu každý 2. týždeň. Obec vykoná 2 krát ročne vývoz veľkokapacitných kontajnerov a ročne obec vyprodukuje 42,93 ton komunálneho odpadu. Obec nemá vlastné kompostovisko. Obec kúpila pozemok cca 500 m<sup>2</sup>, (bývala farma hydiny), ktorý plní funkciu zberného dvora.

V obci sa taktiež realizuje občasný zber papiera, železa a biologicky rozložiteľných odpadov.

#### **CIVILNÁ OBRANA**

V súčasnosti v obci nie sú vybudované nijaké väčšie špeciálne zariadenia v súvislosti s civilnou ochranou. Ukrytie obyvateľov je riešené formou jednoduchých úkrytov budovaných svojpomocne. Väčšia časť objektov v obci je podpivničená, pivničné priestory slúžia pre ukrytie obyvateľstva. V rámci navrhovaných rozvojových plôch určených pre obytnú výstavbu sa ukrytie obyvateľstva bude riešiť v pivničných priestoroch obytných objektov, príp. v zariadeniach občianskej vybavenosti.

#### **POŽIARNA OCHRANA**

V obci sa nachádza požiarne zbrojnica. Sídlo požiarnej jednotky ZPO pre obec Bodovce je situované v okresnom meste Sabinov. V prípade väčšieho požiaru je najbližšia zásahová jednotka s dojazdom do 20 minút. Obec má činný dobrovoľný hasičský zbor s počtom 47 členov. Zbor združuje hasičské družstvo mužov aj žien. Obec nemá k dispozícii hasičské vozidlo.

### **3. SOCIÁLNA OBLASŤ**

#### **OBYVATEĽSTVO**

Nasledujúca časť prezentuje štruktúru obyvateľstva podľa jednotlivých charakteristík, ako sú pohlavie, vek, vierovyznanie, vzdelanie, atď. Tabuľka číslo 7 ukazuje počet obyvateľov bývajúcich v obci Bodovce v roku 2014 na základe údajov zo Štatistického úradu SR.

#### **Stav a pohyb obyvateľstva v obci**

Úroveň sociálneho rozvoja charakterizuje viacero ukazovateľov, medzi ktoré patrí aj demografická situácia a zloženie obyvateľstva. Pre demografický vývoj je vo všeobecnosti charakteristický znižujúci sa prirodzený prírastok obyvateľstva a starnutie populácie. Ku konca roka 2014 žilo v obci 334 obyvateľov, z čoho bolo 157 mužov (47,0 %) a 177 žien (53,0 %). V priebehu

posledných desiatich rokov stúpol počet obyvateľov o 9, čo predstavuje nárast o 2,6 %. Nárast je mierny, ale stabilný, pokles obyvateľov bol zaznamenaný iba v rokoch 2009 a 2011.

**Tabuľka 7 Trvale bývajúce obyvateľstvo na konci sledovaného obdobia**

<b>Bodovce</b>	<b>2005</b>	<b>2006</b>	<b>2007</b>	<b>2008</b>	<b>2009</b>	<b>2010</b>	<b>2011</b>	<b>2012</b>	<b>2013</b>	<b>2014</b>
<i>Spolu</i>	325	325	328	329	327	328	325	330	331	334
<i>Muži</i>	164	161	163	163	162	164	156	157	157	157
<i>Ženy</i>	161	164	165	166	165	164	169	173	174	177
<i>% žien</i>	49,5	50,5	50,3	50,5	50,5	50,0	52,0	52,4	52,6	53,0

Zdroj: Štatistický úrad SR databáza DATAcube.

### Hustota obyvateľov

Tabuľka 8 prezentuje hustotu obyvateľov na km<sup>2</sup>. Obec Bodovce je charakteristická relatívne nízkou hustotou obyvateľstva, pričom počet obyvateľov na km<sup>2</sup> dosahuje menej než polovicu počtu v Prešovskom kraji.

**Tabuľka 8 Hustota obyvateľov k 31.12. podľa územia a roku (osoba/km<sup>2</sup>)**

	<b>2005</b>	<b>2006</b>	<b>2007</b>	<b>2008</b>	<b>2009</b>	<b>2010</b>	<b>2011</b>	<b>2012</b>	<b>2013</b>	<b>2014</b>
<i>Bodovce</i>	43,1	42,4	43,6	43,5	43,5	43,5	43,0	43,6	44,0	44,2
<i>Okres Sabinov</i>	114,8	115,5	116,1	116,8	117,9	119,0	106,1	106,8	107,4	107,9
<i>Prešovský kraj</i>	88,9	89,1	89,3	89,5	89,8	90,1	90,8	91,0	91,2	91,3
<i>Slovenská republika</i>	109,9	110,0	110,1	110,3	110,5	110,8	110,1	110,3	110,4	110,5

Zdroj: Štatistický úrad SR databáza DATAcube.

### Náboženské zloženie obyvateľstva

Prevažná väčšina obyvateľstva obce sa ku dňu sčítania obyvateľov, domov a bytov v roku 2011 hlásila k rímsko - katolíckej cirkvi (91,5 %). Z ostatných cirkví bol výraznejší už len podiel obyvateľov hlásiacich sa ku gréckokatolíckej cirkvi (2,8 %). U 4,7 % obyvateľov nebolo zistené vierovyznanie.

**Tabuľka 9 Obyvateľstvo podľa vierovyznania**

<b>Bodovce</b>	<b>ŠLDB 1991</b>		<b>SODB 2001</b>		<b>SODB 2011</b>	
	<i>Počet</i>	<i>%</i>	<i>Počet</i>	<i>%</i>	<i>Počet</i>	<i>%</i>
<i>Rímskokatolícka cirkev</i>	250	89,9	318	99,1	292	91,5
<i>Gréckokatolícka cirkev</i>	3	1,1	3	0,9	9	2,8
<i>Bahájske spoločenstvo</i>	0	0	0	0	1	0,3

Nezistené	25	9,0	0	0	15	4,7
Bez vyznania	0	0	0	0	2	0,6
Spolu	278	100,0	321	100,0	319	100,0

Zdroj: <http://sodb.infostat.sk/sodb/index.htm>, <http://census2011.statistics.sk/tabulky.html>

### Obyvateľstvo podľa národnosti

Z hľadiska národnostného zloženia vykazuje obec značnú homogenitu. Na základe údajov zo sčítaní obyvateľov v rokoch 1991 a 2001 sa 100 % obyvateľov obce hlásilo k slovenskej národnosti. Relatívny počet obyvateľov slovenskej národnosti na základe údajov zo sčítania obyvateľov domov a bytov 2011 je 95,6 %, čo je však pravdepodobne spôsobené iba faktom, že u časti obyvateľov nebol tento údaj zistený.

Tabuľka 10 Obyvateľstvo podľa národnosti

Bodovce	SĽDB 1991		SODB 2001		SODB 2011	
	Počet	%	Počet	%	Počet	%
Slovenská	278	100,0	321	100,0	305	95,6
Nezistená	0	0	0	0	14	4,4
Spolu	278	100,0	321	100,0	319	100,0

Zdroj: <http://sodb.infostat.sk/sodb/index.htm>, <http://census2011.statistics.sk/tabulky.html>

### Prirodzený prírastok obyvateľstva

Tabuľka číslo 10 prezentuje prirodzený prírastok/úbytok obyvateľstva v SR, v okrese Sabinov a Prešovskom samosprávnom kraji na 1000 obyvateľov, ako aj prirodzený prírastok v obci Bodovce. V sledovanom období zaznamenáva obec negatívny prirodzený prírastok obyvateľstva. Priemerná hrubá miera prirodzeného prírastku za posledných 10 rokov dosahuje hodnotu -0,6 promile. V roku 2012 bola jej hodnota najvyššia -9,2 promile. Najnižšiu hodnotu dosiahla v roku 2006 -9,4 promile.

Tabuľka 11 Prirodzený prírastok obyvateľstva za posledných 10 rokov

	2005	2006	2007	2008	2009	2010	2011	2012	2013	2014
<b>Prirodzený prírastok obyvateľstva (Osoba)</b>										
Bodovce	0	-3	0	-1	0	0	-1	3	-1	1
<b>Hrubá miera prirodzeného prírastku obyvateľstva (Promile)</b>										
Bodovce	0	-9,4	0	-3,1	0	0	-3,1	9,2	-3,0	3,0
Okres Sabinov	7,4	6,6	7,0	7,3	10,5	8,6	8,3	7,7	7,0	7,1
Prešovský kraj	3,7	3,5	3,3	4,1	5,1	4,5	4,4	3,2	3,2	3,2
Slovenská republika	0,2	0,1	0,1	0,8	1,5	1,3	1,7	0,6	0,5	0,7

Zdroj: Štatistický úrad SR databáza DATAcube.

### Počet živonarodených

Za posledných 10 rokov sa v obci narodilo 29 detí, čo predstavuje približne 3 deti ročne. Hrubá miera živorodenosti je v obci v prevažnej časti sledovaného obdobia výrazne nižšia oproti

hodnotám v kraji a v Slovenskej republike. Najvyššiu hodnotu má podiel narodených na 1000 obyvateľov v rokoch 2009 (15,3) a 2014 (15,0). V týchto rokoch sa približuje hodnotám v okrese Sabinov.

Tabuľka 12 Hrubá miera živorodenosti za posledných 10 rokov

	2005	2006	2007	2008	2009	2010	2011	2012	2013	2014
<b>Narodení (Osoba)</b>										
<i>Bodovce</i>	4	2	3	2	5	2	2	3	1	5
<b>Živonarodení (Osoba)</b>										
<i>Bodovce</i>	4	2	3	2	5	2	2	3	1	5
<b>Hrubá miera živorodenosti (Promile)</b>										
<i>Bodovce</i>	12,4	6,3	9,2	6,1	15,3	6,1	6,2	9,2	3,0	15,0
<i>Okres Sabinov</i>	15,6	15,0	14,8	15,2	17,3	15,9	15,8	15,3	14,6	15,0
<i>Prešovský kraj</i>	12,3	12,0	11,8	12,5	13,5	13,1	12,7	11,6	11,5	11,4
<i>Slovenská republika</i>	10,1	10,0	10,1	10,6	11,3	11,1	11,3	10,3	10,1	10,2

Zdroj: Štatistický úrad SR databáza DATAcube.

### Počet zomretých

Hrubá miera úmrtnosti v obci sa dlhodobo pohybuje nad úrovňou hrubej miery úmrtnosti v Slovenskej republike. Najnižšiu hodnotu dosiahla v roku 2012 – 0 osôb na 1000 obyvateľov, najvyššiu v roku 2006 (15,7). Vysoká hodnota ukazovateľa svedčí o starnutí populácie v obci, čo bude v budúcnosti pravdepodobne potrebné zohľadniť pri plánovaní služieb pre starších a odkázaných občanov.

Tabuľka 13 Hrubá miera úmrtnosti za posledných 10 rokov

	2005	2006	2007	2008	2009	2010	2011	2012	2013	2014
<b>Zomretí (Osoba)</b>										
<i>Bodovce</i>	4	5	3	3	5	2	3	0	2	4
<b>Hrubá miera úmrtnosti (Promile)</b>										
<i>Bodovce</i>	12,4	15,7	9,2	9,2	15,3	6,1	9,3	0	6,1	12,0
<i>Okres Sabinov</i>	8,1	8,3	7,9	7,9	6,8	7,3	7,5	7,7	7,6	7,9
<i>Prešovský kraj</i>	8,5	8,5	8,6	8,4	8,4	8,5	8,3	8,4	8,3	8,2
<i>Slovenská republika</i>	9,9	9,9	10,0	9,8	9,8	9,8	9,6	9,7	9,6	9,5

Zdroj: Štatistický úrad SR databáza DATAcube.

### Migrácia obyvateľstva

Z dlhodobého hľadiska zaznamenáva obec Bodovce prírastok obyvateľstva migráciou. Za posledných 10 rokov sa do obce prisťahovalo 52 osôb, vystaňovalo sa 30 osôb. Hrubá miera migračného salda dosiahla najvyššiu hodnotu v roku 2005 (12,4 promile). Negatívnu hodnotu pritom táto miera dosiahla iba v roku 2009 (-6,1 promile).

Tabuľka 14 Prehľad migrácie obyvateľstva obce za posledných 10 rokov

	2005	2006	2007	2008	2009	2010	2011	2012	2013	2014
<b>Prisťahovaní na trvalý pobyt (Osoba)</b>										
<i>Bodovce</i>	5	7	6	5	0	5	6	4	6	8
<b>Vystaňovaní z trvalého pobytu (Osoba)</b>										
<i>Bodovce</i>	1	4	3	3	2	4	1	2	4	6

<b>Migračné saldo (Osoba)</b>										
Bodovce	4	3	3	2	-2	1	5	2	2	2
<b>Hrubá miera migračného salda (Promile)</b>										
Bodovce	12,4	9,4	9,2	6,1	-6,1	3,1	15,5	6,1	6,1	6,0
Okres Sabinov	-1,9	-0,4	-1,3	-1,8	1,8	-1,4	-1,3	-1,2	-2,3	-2,8
Prešovský kraj	-1,4	-1,1	-1,4	-1,6	-1,3	-1,5	-1,7	-1,3	-1,4	-1,9
Slovenská republika	0,6	0,7	1,3	1,3	0,8	0,6	0,6	0,6	0,4	0,3

Zdroj: Štatistický úrad SR databáza DATAcube.

### Celkový prírastok obyvateľstva

Vzhľadom na pozitívne trendy v pôrodnosti a migrácii dosahuje celkový prírastok obyvateľstva v obci kladné hodnoty. Celkový prírastok obyvateľstva je počas väčšiny rokov sledovaného obdobia pozitívny. Je to spôsobené najmä migráciou do obce.

Tabuľka 15 Celkový prírastok obyvateľstva za posledných 10 rokov

	2005	2006	2007	2008	2009	2010	2011	2012	2013	2014
<b>Celkový prírastok obyvateľstva (Osoba)</b>										
Bodovce	4	0	3	1	-2	1	4	5	1	3
<b>Hrubá miera celkového prírastku obyvateľstva (Promile)</b>										
Bodovce	12,4	0	9,2	3,1	-6,1	3,1	12,4	15,3	3,0	9,0
Okres Sabinov	5,5	6,3	5,7	5,5	12,3	7,2	7,0	6,5	4,6	4,2
Prešovský kraj	2,3	2,4	1,8	2,5	3,8	3,0	2,7	1,9	1,9	1,3
Slovenská republika	0,8	0,8	1,4	2,1	2,3	1,9	2,2	1,2	0,9	1,0

Zdroj: Štatistický úrad SR databáza DATAcube.

### Sobášnosť a rozvodovosť

Ku konci roka 2014 sa hrubá miera sobášnosti pohybovala na úrovni 9,0 promile, čo predstavuje 13 sobášov.

Tabuľka 16 Prehľad počtu sobášov v obci za posledných 10 rokov

	2005	2006	2007	2008	2009	2010	2011	2012	2013	2014
<b>Sobáše (Počet v jednotkách)</b>										
Bodovce	2	3	3	1	0	1	5	6	0	3
<b>Hrubá miera sobášnosti (Promile)</b>										
Bodovce	6,2	9,4	9,2	3,1	0	3,1	15,5	18,3	0	9,0
Okres Sabinov	5,8	5,1	5,5	5,9	5,2	5,8	5,7	6,1	6,1	5,8
Prešovský kraj	5,5	5,4	5,6	5,9	5,6	5,6	5,6	5,6	5,5	5,6
Slovenská republika	4,9	4,8	5,1	5,2	4,9	4,7	4,8	4,8	4,7	4,9

Zdroj: Štatistický úrad SR databáza DATAcube.

Počet rozvodov v obci je nízky, v priebehu posledných 10 rokov došlo súhrnne k 4 rozvodom.

Tabuľka 17 Prehľad počtu rozvodov v obci za posledných 10 rokov

	2005	2006	2007	2008	2009	2010	2011	2012	2013	2014
<b>Rozvody (Počet v jednotkách)</b>										
Bodovce	0	0	1	1	0	0	1	0	0	1
<b>Index rozvodovosti (Percento)</b>										
Bodovce	0	0	33,3	100,0	0	0	20,	0	0	33,3

<b>Hrubá miera rozvodovosti (Promile)</b>										
<i>Bodovce</i>	0	0	3,1	3,1	0	0	3,1	0	0	3,0
<i>Okres Sabinov</i>	0,5	1,0	0,8	0,9	1,1	1,2	1,1	1,2	1,0	1,3
<i>Prešovský kraj</i>	1,4	1,5	1,5	1,7	1,8	1,7	1,6	1,6	1,5	1,5
<i>Slovenská republika</i>	2,1	2,4	2,3	2,3	2,3	2,2	2,1	2,0	2,0	1,9

Zdroj: Štatistický úrad SR databáza DATAcube.

### Veková štruktúra obyvateľstva

V sledovanom období dochádza v obci k starnutiu obyvateľstva, čo sa prejavuje na jednej strane poklesom obyvateľstva v predproduktívnom veku a nárastom obyvateľstva v produktívnom a poproduktívnom veku. Napriek uvedenému sa percentuálne zloženie v jednotlivých kategóriách ku koncu roka 2014 výrazne nelíši od percentuálneho zloženia týchto skupín v Slovenskej republike.

**Tabuľka 18 Veková štruktúra obyvateľstva za posledných 10 rokov – hlavné vekové kategórie**

	<b>14 rokov alebo menej</b>		<b>Od 15 do 64 rokov</b>		<b>65 rokov alebo viac</b>		<b>Spolu</b>
	Počet	%	Počet	%	Počet	%	
2005	67	20,6	207	63,7	51	15,7	325
2006	66	20,3	212	65,2	47	14,5	325
2007	65	19,8	219	66,8	44	13,4	328
2008	67	20,4	220	66,9	42	12,8	329
2009	66	20,2	222	67,9	39	11,9	327
2010	62	18,9	227	69,2	39	11,9	328
2011	60	18,5	230	70,8	35	10,8	325
2012	61	18,5	227	68,8	42	12,7	330
2013	56	16,9	233	70,4	42	12,7	331
2014	54	16,2	238	71,3	42	12,6	334

Zdroj: Štatistický úrad SR databáza DATAcube.

Nasledujúca tabuľka predstavuje vývoj počtu obyvateľov podľa 5 ročných vekových skupín. Sledovanie jednotlivých vekových skupín je dôležité z hľadiska formovania ponuky služieb a formovania infraštruktúry v obci Bodovce.

**Tabuľka 19 Štruktúra obyvateľov v päťročných vekových kategóriách**

	2005	2006	2007	2008	2009	2010	2011	2012	2013	2014
<i>4 roky alebo menej</i>	18	16	17	15	16	15	16	16	15	15
<i>Od 5 do 9 rokov</i>	24	23	23	23	20	21	18	19	17	18
<i>Od 10 do 14 rokov</i>	25	27	25	29	30	26	26	26	24	21
<i>Od 15 do 19 rokov</i>	29	31	31	26	27	26	28	26	31	33
<i>Od 20 do 24 rokov</i>	26	28	27	32	30	29	30	29	27	30
<i>Od 25 do 29 rokov</i>	22	19	22	22	25	26	28	28	33	31
<i>Od 30 do 34 rokov</i>	26	26	28	25	23	22	20	22	21	22
<i>Od 35 do 39 rokov</i>	20	24	19	23	22	25	26	27	25	25
<i>Od 40 do 44 rokov</i>	24	24	27	19	20	21	22	18	20	20
<i>Od 45 do 49 rokov</i>	17	14	15	20	20	24	23	26	20	20
<i>Od 50 do 54 rokov</i>	21	21	18	19	20	17	15	16	20	18
<i>Od 55 do 59 rokov</i>	18	21	18	17	19	21	20	19	19	21



<i>Od 60 do 64 rokov</i>	4	4	14	17	16	16	18	16	17	18
<i>Od 65 do 69 rokov</i>	17	14	12	8	8	5	5	12	13	14
<i>Od 70 do 74 rokov</i>	17	16	15	17	14	13	11	10	9	9
<i>Od 75 do 79 rokov</i>	9	8	9	9	10	13	9	8	8	7
<i>Od 80 do 84 rokov</i>	5	6	6	6	4	5	6	7	5	7
<i>Od 85 do 89 rokov</i>	3	3	2	2	3	3	2	3	5	3
<i>Od 90 do 94 rokov</i>	0	0	0	0	0	0	2	2	2	2
<b>Spolu</b>	<b>325</b>	<b>325</b>	<b>328</b>	<b>329</b>	<b>327</b>	<b>328</b>	<b>325</b>	<b>330</b>	<b>331</b>	<b>334</b>

Zdroj: Štatistický úrad SR databáza DATAcube.

### Obyvateľstvo podľa vzdelania

V obci Bodovce vo vzdelanostnej štruktúre obyvateľov obce tvoria najpočetnejšiu skupinu obyvateľstva s učňovským vzdelaním bez maturity (22,9 %) a úplným stredným odborným vzdelaním (19,1 %). Vysoký je aj podiel obyvateľov so základným vzdelaním. Vzdelanostná štruktúra obce približne zodpovedá štruktúre na národnej úrovni, nižší je však podiel obyvateľov s vysokoškolským vzdelaním 2. stupňa.

Tabuľka 20 Obyvateľstvo podľa najvyššieho dosiahnutého vzdelania (SODB 2011)

	<i>Bodovce</i>		<i>Okres Sabinov</i>		<i>Prešovský kraj</i>		<i>Slovenská republika</i>	
	<i>Počet</i>	<i>%</i>	<i>Počet</i>	<i>%</i>	<i>Počet</i>	<i>%</i>	<i>Počet</i>	<i>%</i>
<b>Základné</b>	51	16,0	12 155	21,0	138 429	17,0	808 490	15,0
<b>Učňovské (bez maturity)</b>	73	22,9	8 125	14,1	104 607	12,8	721 999	13,4
<b>Stredné odborné (bez maturity)</b>	23	7,2	5 082	8,8	72 848	8,9	522 039	9,7
<b>Úplné stredné učňovské (s maturitou)</b>	13	4,1	1 908	3,3	28 949	3,6	191 208	3,5
<b>Úplné stredné odborné (s maturitou)</b>	61	19,1	8 865	15,3	153 200	18,8	1 089 751	20,2
<b>Úplné stredné všeobecné</b>	6	1,9	1 800	3,1	32 573	4,0	235 014	4,4
<b>Vyššie odborné vzdelanie</b>	4	1,3	482	0,8	9 455	1,2	80 616	1,5
<b>Vysokoškolské bakalárske</b>	4	1,3	1 037	1,8	18 828	2,3	122 782	2,3
<b>Vysokoškolské mag., inž., dokt.</b>	13	4,1	3 389	5,9	72 883	8,9	584 544	10,8
<b>Vysokoškolské doktorandské</b>	0	0	138	0,2	3 598	0,4	40 642	0,8
<b>Nezistené</b>	11	3,4	1 688	2,9	24 540	3,0	153 630	2,8
<b>Bez školského vzdelania</b>	60	18,8	13 151	22,7	154 617	19,0	846 321	15,7
<b>Spolu</b>	<b>319</b>	<b>100,0</b>	<b>57 820</b>	<b>100,0</b>	<b>814 527</b>	<b>100,0</b>	<b>5 397 036</b>	<b>100,0</b>

Zdroj: <http://census2011.statistics.sk/tabulky.html>

Z hľadiska uplatnenia sa obyvateľstva na trhu práce má uvedená vzdelanostná štruktúra relatívne pozitívny pomer. Pre ďalší rozvoj obce je však potrebné naďalej zvyšovať počet obyvateľov s vysokoškolským vzdelaním a úplným stredným vzdelaním.

## ŠKOLSTVO A VZDELANIE

Súčasťou obce Bodovce je **Materská škola**, ktorej prevádzková činnosť začala v januári 1981 a bola súčasťou Šarišských Sokoloviec. Od júla 2002 je zriaďovateľom školy obec Bodovce. Materská škola je vidiecka, jednotriedna škola s celodennou prevádzkou, heterogénnou triedou a výchovným jazykom slovenským. Obec v najbližšom období plánuje rekonštrukciu MŠ, ktorá je nevyhnutná a to hlavne zateplenie budovy a zlepšenie technického stavu budovy MŠ.

Do MŠ sú prijímané deti vo veku od 3 – 6 rokov z obcí Bodovce, Šarišské Sokolovce a Ratvaj. Vývoj počtu detí navštevujúcich MŠ má kolísavý priebeh. V roku 2014/2015 ju navštevovalo 34 detí. V tomto školskom roku 2015/2016 navštevuje MŠ 42 detí. V MŠ pracujú štyri kvalifikované učiteľky, striedavo v dvoch zmenách (dopoludňajšia a popoludňajšia zmena) spĺňajúce kvalifikačné predpoklady v zmysle platnej legislatívy. V MŠ pracujú aj prevádzkovi zamestnanci a to: školníčka – upratovačka, kuchárka a pomocná sila na štyri hodiny ŠJ pri MŠ. K materskej škole patrí aj veľký školský dvor, súčasťou ktorého sú preliezačky, hojdačky a detské dopravné ihrisko. MŠ sa nachádza v peknom prírodnom prostredí, ktoré ponúka okolitú prírodu. To umožňuje zamerať školu na rozvoj environmentálnej kultúry a citenia. Zároveň škola využíva možnosť ovplyvňovať a zapájať sa do miestnej kultúry, tradícií a prezentáciou kultúrnych programov a činnosti MŠ na verejnosti. MŠ v obci Bodovce spolupracuje na báze spolupartnerstva s rodičmi a rôznymi inštitúciami ako sú: OÚ v Bodovciach, OÚ v Šarišských Sokolovciach, Školský úrad v Sabinove, ZŠ v Bodovciach, ZUŠ v Sabinove, sabinovskí skauti, bábkové divadlo Gašparko, KPZ v Prešove, miestni podnikatelia a verejnosť. Pedagogickí pracovníci spolupracujú s uvedenými inštitúciami na báze partnerstva, s ktorými vstupujú do kontaktu v záujme osobnostného rozvoja detí.

**Základná škola** v obci je dôležitou vzdelávacou inštitúciou. Základná škola je málotriedna, dvojtriedna, štátna škola s 1. – 4. ročníkom bez právnej subjektivity a spravuje ju obec Bodovce. Nachádza sa v príjemnom prírodnom prostredí, ktoré umožňuje využívať turisticko – náučné chodníky. Počet žiakov má klesajúcu tendenciu, v školskom roku 2014/2015 ju navštevovalo 34 žiakov. V tomto školskom roku 2015/2016 ju navštevuje 31 žiakov. Do školy dochádzajú žiaci nielen z Bodoviec, ale aj zo susedných obcí: Ratvaj, Šarišské Sokolovce. Žiaci sú vo veku od 6 – 10 rokov. Žiaci 5. - 9. ročníka (II. stupeň) navštevujú základnú školu v Sabinove. Medzi nimi sú aj žiaci so špeciálnymi výchovno - vzdelávacími potrebami. Medzi externých pracovníkov na škole patrí miestny kňaz, ktorý vyučuje náboženskú výchovu. Počet zamestnancov v škole je 5, z toho 3 pedagogickí a 2 nepedagogickí pracovníci.

Priestorové podmienky ZŠ sú na priemernej úrovni vzhľadom k tomu, že vyučovanie prebiehalo v dvoch budovách, ideálne by bolo, aby všetky triedy sídlili v tej istej budove. Nakoľko sa podarilo dokončiť priestor, ktorý vznikol v budove MŠ po výmene strechy, vyučovanie prebieha už len v jednej budove. Priebežne je potrebné investovať aj do vybavenia kabinetov a materiálnych prostriedkov, ktoré sú súčasťou školy. Škola disponuje iba jednou špeciálnou učebňou – výpočtovej techniky. ZŠ prešla malou rekonštrukciou. V škole vznikli nové podkrovné, krásne presvetlené miestnosti. Žiakom pribudli moderné triedy a zväčšila sa aj kapacita tried. Obec plánuje ďalšiu rekonštrukciu ZŠ hlavne zateplenie budovy a zlepšenie technického stavu budovy ZŠ.

Možnosť pokračovania v ďalšom štúdiu majú absolventi základnej školy v meste Prešov, ktoré je vzdialené cca 16,8 km a v meste Sabinov, ktoré je od obce vzdialené cca 7,7 km. V týchto mestách sídlia stredné odborné školy, gymnázia a učňovské školy rôzneho zamerania.

Najbližšie možnosti štúdia na vysokých školách a univerzitách sú v mestách Prešov a Košice, ktoré sú vzdialené od obce cca 50 km.

## SOCIÁLNA SFÉRA A ZDRAVOTNÍCTVO

Medzi cieľové skupiny, ktoré sú ohrozené sociálnym vylúčením patria prevažne seniori, ale aj ostatní občania obce, ktorí sa nachádzajú v zlej sociálnej resp. nevyhovujúcej situácii.

**Tabuľka 21 Počet vyplácaných dôchodkov a príspevkov obyvateľom s trvalým pobytom v obci**

Druh dôchodku	Stav k 31.12.				
	2010	2011	2012	2013	2014
Starobný	56	54	56	55	56
Predčasný starobný	1	2	1	1	1
Invalidný s pokl. schop. VZČ do 70 % vr.	6	9	8	9	7
Invalidný s pokl. schop. VZČ nad 70 %	3	3	4	4	4
Invalidný spolu	9	12	12	13	11
Vdovský	14	15	15	16	17
Vdovecký	3	2	2	2	1
Sirotský	1	1	1	0	0
Spolu	<b>84</b>	<b>86</b>	<b>87</b>	<b>87</b>	<b>86</b>

Zdroj: Sociálna poisťovňa

Obec Bodovce ako samostatný územný samosprávny a správny celok sa podieľa na vytváraní takých životných podmienok pre obyvateľov, ktoré podporujú ich osobnostný rozvoj a zamedzujú vzniku zlej životnej situácie občanov.

V obci sa nenachádza žiadne sociálne zariadenie pre seniorov. Absentujúcu sociálnu starostlivosť kompenzujú okolité sídla, konkrétne zariadenia v meste Prešov, Sabinov, Spišské Podhradie, Poprad, Košice.

Najčastejšia pomoc pre osamelých občanov, o ktorých sa nemá kto postarať v starobe, je zabezpečenie opatrovateľskej služby v zmysle zákona o sociálnej pomoci. V rámci poskytovania sociálnych služieb obec nezamestnáva žiadnu opatrovatelku. V budúcnosti by mala obec klásť väčší dôraz na zabezpečenie starostlivosti o občanov v dôchodkovom veku a tiež rozšíriť možnosti sociálnych služieb poskytovaných obcou.

**Tabuľka 22 Sociálne služby poskytované v obci**

Názov poskytovanej služby v obci Bodovce	Existencia služby v obci	
	Áno	Nie
Sociálna služba na zabezpečenie nevyhnutných podmienok na uspokojenie základných životných potrieb v nocľahárni, v nízko prahovom dennom centre		x
Sociálna služba v nízko prahovom dennom centre pre deti a rodinu		x
Sociálna služba v zariadení pre seniorov		x
Sociálna služba v zariadení opatrovateľskej služby		x

<i>Sociálna služba v dennom stacionári</i>		x
<i>Opatrovateľská služba</i>		x
<i>Prepravná služba</i>		x
<i>Odľahčovacia služba</i>		x

Zdroj: Obec Bodovce, 2015

## VÝVOJ NEZAMESTNANOSTI

Nezamestnanosť v Prešovskom kraji je dlhodobo vyššia oproti celkovej evidovanej nezamestnanosti v SR. Za posledných 10 rokov bola najnižšia v roku 2007 (12,1 %). V nasledujúcich rokoch sa zvyšovala, čo bolo s najväčšou pravdepodobnosťou dôsledkom hospodárskej krízy. Za posledné dva roky dochádza k postupnému poklesu nezamestnanosti. Ku koncu roka 2014 bola aktuálna miera evidovanej nezamestnanosti v Prešovskom kraji 17,5 % a v okrese Sabinov 21,86 %. Miera evidovanej nezamestnanosti mužov je nižšia oproti ženám.

**Tabuľka 23 Miera evidovanej nezamestnanosti k 31.12. daného roka (v %)**

	2005	2006	2007	2008	2009	2010	2011	2012	2013	2014
<i>Slovenská republika</i>	11,36	9,40	7,99	8,39	12,66	12,46	13,59	14,44	13,50	12,29
<i>Prešovský kraj</i>	15,8	13,7	12,1	12,9	18,3	17,8	19,8	20,7	19,4	17,5
<i>Okres Sabinov</i>	21,11	19,25	17,55	18,07	25,40	25,71	26,75	28,44	23,68	21,86
- muži	18,67	16,27	14,20	15,13	23,17	23,00	24,46	26,84	21,32	19,34
- ženy	24,31	23,24	22,14	22,13	28,51	29,59	29,96	30,61	27,01	25,39

Zdroj: Štatistický úrad SR databáza DATAcube.

Vývoj nezamestnanosti v obci Bodovce za obdobie rokov 2005 – 2014 bol kolísavý s mierne stúpajúcou tendenciou. Najvyšší počet nezamestnaných bol zaznamenaný v roku 2013 a to 42 občanov. Podrobnejší prehľad je uvedený v tabuľke 24.

**Tabuľka 24 Počet evidovaných nezamestnaných k 31.12. daného roka**

<i>Bodovce</i>	2005	2006	2007	2008	2009	2010	2011	2012	2013	2014
<i>Počet evidovaných uchádzačov o zamestnanie spolu</i>	21	15	18	15	20	20	15	23	26	17
<i>Počet evidovaných uchádzačiek o zamestnanie spolu</i>	7	9	11	9	10	10	8	12	16	8

Zdroj: OcÚ Bodovce, 2015

V obci sa nenachádza stredisko zdravotnej starostlivosti. Za odbornou zdravotnou ambulanciou a pohotovostnou službou dochádzajú občania do okresného mesta Sabinov a Prešov.

Stav v zdravotníctve stagnuje. Vybavenosť zdravotníckych zariadení je priemerná.

## KULTÚRA

### Kultúrne pamiatky a zariadenia

Na území Bodoviec sa nachádza kaplnka Všetkých svätých. Starý kostol Všetkých svätých bol postavený v roku 1862 a v súčasnej dobe sa pre cirkevné obrady nevyužíva. Kostol prešiel tohto roku rekonštrukciou, ktorú zrealizovala cirkev.

Medzi cirkevné kultúrne zariadenie patrí rímsko – katolícky kostol Sv. Jána Krstiteľa postavený v rokoch 1989 – 1994 s aktívnym chrámovým zmiešaným zborom. Krajský pamiatkový úrad Prešov určil na základe evidovaných archeologických lokalít historické jadro obce Bodovce ako územie s predpokladanými archeologickými nálezmi z obdobia stredoveku až novoveku (prvá písomná zmienka o obci z roku 1427). V ústrednom zozname pamiatkového fondu sa nachádza nehnuteľná národná kultúrna pamiatka: Hradisko výšinné (lokalita Hradová hora) v Bodovciach – č. ÚZPF 2054/1 – včasný stredovek (9. – 10. storočie povelkomoravské obdobie).

V tomto roku bola spracovaná aj publikácia s názvom Povesti Hradovej hory. Z pomenovania vyplýva, že tu v minulosti existoval hrad. No objavom J. Macáka bolo zistené, že ide o hradisko. Neskôr bol výskumom potvrdený slovanský pôvod stavby. Poloha je lokalizovaná na kóte 737,6 a nie 871, ako sa mylne domnieva mnoho našich odborníkov. Objavená bola v 60 rokoch hneď v roku 1965 sa tam konal zisťovací prieskum. Systematický výskum prebiehal potom v rokoch 1971 – 72. Hradisko bolo umiestnené na strategický vhodnom mieste. Opevnené slovanské sídlo bolo vybudované v čase Veľkej Moravy na konci 9. Storočia, najskôr ako centrum určené pre správu určitého územia. Neskôr malo ochraňovať tamojšie spoločenstvo pred prenikaním výbojných maďarských družín so severných kotlín Karpát. Prvá fáza osídlenia sa však nespája ešte so Slovanmi. Výhody reliéfu daného vrchu využili ľudia, ktorí tu žili v dobe bronzovej (skupina Gáva). Na terénne úpravy z praveku (valy, priekopy), slovanské etnikum nenadviazalo. Postupne sa rozloha prvotného slovanského hradiska rozširovala. V 10. Storočí došlo dôvodu vpádov staromaďarského kmeňového zväzu k zväčšeniu opevnenia o prstencový okružný val a val rozdeľujúci akropolu na dve časti. Akropola bola už prvotnou súčasťou hradiska z 9. Storočia. Stála na najvyššom bode areálu a ako jeho najdôležitejšia časť bola na všetky strany chránená dômyselným systémom opevnenia, ktoré rozdeľovalo komplex na 3 časti. Keď sa k tomu pridá ešte osídlenie zistené za valmi, no patriace k hradisku, je možné konštatovať, že systém opevnenia súvisel nielen s obranou, ale aj so spoločenskou diferenciáciou obyvateľstva. Podľa nálezov z výskumu (železné strelky, kopije) je možné usudzovať, že hradisko spĺňalo obranný, ale aj útočistný charakter. Z dôvodu straty významu a vzniku Uhorského štátu zanikla fortifikácia v priebehu 11. Storočia. Napriek tomu, že to bolo rozsiahle a veľmi dôležité hradisko, sú dnes badateľné len zvyšky navrstvene hliny s kamením.

V rámci kultúrno-spoločenských podujatí sa v obci konajú akcie napr. estráda, obecná zabíjačka, menšie akcie ako sú vystúpenia detí z MŠ a ZŠ.

#### **Cezhraničná spolupráca**

Obec Bodovce nemá nadviazanú cezhraničnú spoluprácu. Obec sa snaží rozvinúť medzinárodnú a cezhraničnú spoluprácu, vyvíja aktivity podporujúce postavenie obce v regióne v zmysle stanov mikroregionálnych združení, ktorých je obec členom. V budúcnosti sa obec bude snažiť vytvoriť a prehľbovať partnerstvá na prípravu a implementáciu spoločných cezhraničných projektov.

Obec je členom Regionálneho Združenia miest a obcí ZMOS - Horná Torysa.

## ŠPORT

V súčasnej dobe v obci aktívne pôsobí dobrovoľný hasičský zbor s počtom 47 členov. Zbor združuje hasičské družstvo mužov aj žien.

Členovia DHZ Bodovce sa aktívne zapájajú do súťaží v hasičskom športe. Každoročne sa previerok pripravenosti hasičských zborov zúčastňujú družstvá dorastencov, dorasteniek, mužov, žien a tiež družstvo žien nad 30 rokov a družstvo mužov nad 35 rokov.

Úspechy a aktivity v uplynulom období:

Rok 2008 - ženy nad 30 rokov postúpili na Šarišský pohár v Sveržove, kde skončili na 3. mieste,

Rok 2009 - ženy nad 30 rokov - Pohár Stráža ženy obsadili 2. miesto,

Rok 2009 - družstvo žien vyhralo súťaž - Memoriál pána Cicmana v Ražňanoch a k 1. miestu získali Putovný pohár.

Rok 2010 - DHZ organizoval okresnú súťaž mužov nad 35 rokov a žien nad 30 rokov. Ženy skončili na 1. mieste. Na Šarišskom pohári v Šarišských Michaľanoch obsadili krásne 2. miesto. Bol to veľký úspech.

Rok 2011 - mládež DHZ pripravila Veľkonočnú estrádu. Bola to veľmi dobrá a vydarená kultúrna akcia. Mladí dokázali, že sú šikovní a vedú rozosmiať celú dedinu.

Rok 2012 - previerky pripravenosti sa začali v mesiaci máj.

Činnosť DHZ v Bodovciach v rokoch 2013 a 2014 v rámci účasti na previerkach pripravenosti a na pohárových súťažiach stagnovala. V organizácii bol problém s technikou, ale hlavne s vytvorením družstiev, lebo členovia obce odišli do škôl, na internáty a za prácou do zahraničia. Zorganizovali sa brigády pri úprave okolia požiarnej zbrojnice a športová akcia pre deti. V roku 2015 boli prijatí noví členovia, vytvorili sa družstvá mužov a žien. Dňa 10.05.2015 DHZ Bodovce v spolupráci s OV DHZ Sabinov a obecným úradom organizovala Okrskovú hasičskú súťaž. Do prípravy boli zapojení všetci členovia a výbor DHZ. Aj napriek nepriazni počasia súťaž dopadla dobre a ženy obsadili 3. miesto. Družstvá mužov a žien sa potom zúčastnili Okresného kola dospelých dňa 31.05.2015 v Brezovici. Nové znalosti a zručnosti získali na pohárových súťažiach:

- 21.06.2015 –Šarišské Michaľany
- 19.07.2015 – Pohár Stráža Hubošovce
- 02.08.2015 - Memoriál Cicmana Ražňany
- 16.08.2015 - Memoriál Tomeka – Torysa
- 23.08.2015 – Memoriál Poráča - Lúčka

V obecnej organizácii majú aj družstvo mužov nad 35 rokov a žien nad 30 rokov, ktoré sa v tomto roku súťaže nezúčastnili, nakoľko sa termín súťaže zhodoval s inými aktivitami členov. V budúcom roku sa DHZ plánuje zúčastniť aj súťaže PP8 v Rožkovanoch, kde sú podmienky súťaže rovnaké pre všetky družstvá a nie je rozdiel v lepších a výkonnejších hasičských striekačkach, ktorými sú iné DHZ vybavené.

V západnej časti obce je tiež športový areál, ktorý slúži aj obci Šarišské Sokolovce, obsahujúci dve futbalové ihriská a objekt šatní.

## BÝVANIE

Prevažujúcou funkciou obce je bývanie. Nachádza sa tu prevažne individuálna výstavba. Na území obce sa nachádzajú nasledujúce formy rodinných domov: rodinné domy vidieckeho typu s doplnkovým hospodárstvom a úžitkovou záhradou (pôvodná časť obce), rodinné domy mestského typu s okrasnou záhradou (v severnej a juhovýchodnej časti).

**Tabuľka 25 Početnosť bytového fondu**

Byty podľa typu budovy	Obývané byty	Neobývané byty	Nezistené	Spolu
<i>Byty v bytových budovách</i>	81	9	0	90
<i>Byty v budovách s jedným bytom</i>	81	9	0	90
<i>Byty v budovách s dvoma bytmi</i>	0	0	0	0
<i>Byty v budovách s tromi alebo viac bytmi</i>	0	0	0	0
<i>Byty v nebytových budovách</i>	0	0	0	0
<i>Nezistené</i>	0	0	0	0
<b>Spolu</b>	<b>81</b>	<b>9</b>	<b>0</b>	<b>90</b>

Zdroj: <http://census2011.statistics.sk/tabulky.html>

**Tabuľka 26 Obývané domy podľa typu**

Rodinné domy	Bytové domy	Iné
81	0	0

JUHAŠČÍKOVÁ, I., ŠKÁPIK, P., ŠTUKOVSKÁ, Z. 2013. Základné údaje zo sčítania obyvateľov, domov a bytov 2011: Domy v SR, krajoch, okresoch a obciach. Bratislava: ŠÚSR. ISBN 978-80-8121-293-2

Z hľadiska vlastníctva boli najpočetnejšou skupinou byty vo vlastných rodinných domoch 77. Iná forma vlastníctva nie je zastúpená. V bytových domoch sú evidované 4 byty v osobnom vlastníctve. Obec nemá k dispozícii žiaden obecný byt.

**Tabuľka 27 Obývané byty podľa formy vlastníctva**

Vlastné byty v bytových domoch	Byty vo vlastných rodinných domoch	Obecné byty	Družstevné byty	Iné
4	77	0	0	0

JUHAŠČÍKOVÁ, I., ŠKÁPIK, P., ŠTUKOVSKÁ, Z. 2013. Základné údaje zo sčítania obyvateľov, domov a bytov 2011: Byty v SR, krajoch, okresoch a obciach. Bratislava: ŠÚSR. ISBN 978-80-8121-291-8

Najviac obytných domov bolo postavených medzi rokmi 1961 – 1970, významná bola aj výstavba v 70-tych a 80-tych rokoch.

## SAMOSPRÁVA

### Spôsob zriadenia obce

Obec Bodovce bola zriadená zákonom SNR č. 369/1990 Zb. o obecnom zriadení a to dňom volieb do orgánov samosprávy obcí t.j. 23. – 24. 11. 1990.

## Právomoci a kompetencie obce

Kompetencie obce (t.j. právomoc a pôsobnosť obce sú dané):

- Ústavou Slovenskej republiky (najmä čl. 64 – 71),
- Zák. SNR č. 369/1990 Zb. o obecnom zriadení v znení neskorších predpisov,
- Platnou právnou úpravou SR,
- Všeobecne záväznými nariadeniami obce na úseku samosprávnych činností (čl. 71 ods. 2 Ústavy SR).

Nasledujúca tabuľka prezentuje príslušnosť obyvateľov k jednotlivým úradom špecializovanej štátnej správy

Tabuľka 28 Príslušnosť obyvateľov k úradom ŠŠS

<i>Sídlo matričného úradu</i>	<i>Sabinov</i>
<i>Sídlo pracoviska daňového úradu</i>	<i>Sabinov</i>
<i>Sídlo pracoviska Obvodného oddelenia policajného zboru</i>	<i>Sabinov</i>
<i>Sídlo Okresného súdu</i>	<i>Prešov</i>
<i>Sídlo Okresného riaditeľstva Hasičského a záchranného zboru</i>	<i>Sabinov</i>
<i>Sídlo pracoviska okresného úradu</i>	<i>Sabinov</i>
<i>Sídlo územného Úradu práce, sociálnych vecí a rodiny</i>	<i>Sabinov</i>
<i>Sídlo Okresného úradu, odbor starostlivosti o životné prostredie</i>	<i>Sabinov</i>

Zdroj: ŠÚ SR

## Organizačná štruktúra obce

Súčasnú zriadenie verejnej správy a administratívy reprezentuje obecný úrad. Obecný úrad je výkonným orgánom obecného zastupiteľstva a starostu obce Bodovce. Obecný úrad zabezpečuje organizačné a administratívne veci obecného zastupiteľstva a starostu obce, ako aj orgánov zriadených obecným zastupiteľstvom. Obecné zastupiteľstvo má 5 poslancov, ktorí sú volení obyvateľmi obce na obdobie 4 rokov. Pri obecnom zastupiteľstve sú zriadené tieto komisie:

- Komisia na ochranu verejného poriadku,
- Komisia finančná

Najvyšším výkonným orgánom obce je starosta, ktorého volia obyvatelia obce na 4 roky.

## Rekapitulácia rozpočtu obce za roky 2009 – 2014

Nasledujúca tabuľka prezentuje štruktúru príjmov a výdavkov obce.

Tabuľka 29 Hospodárenie obce celkom

Prehľad rozpočtov obce (v €)	2009	2010	2011	2012	2013	2014
<i>Bežné príjmy</i>	191 634,58	164 176	171 765	166 538	175 307	199 353
<i>Bežné výdavky</i>	171 586,03	162 317,39	152 147	158 745	173 442	195 539
<i>Kapitálové príjmy</i>	4 939,15	92 888,84	0	3	15 000	60 000
<i>Kapitálové výdavky</i>	4 939,15	109 845,53	75	7 081	25 919,04	84 335
<i>Príjmy finančných operácií</i>	0	15 103,08	0	0	9 054,04	20 521
<i>Výdavky finančných operácií</i>	0	0	0	0	0	0



<b>Príjmy celkom</b>	191 634,58	272 167,92	171 765	166 541	205 661,04	286 174
<b>Výdavky celkom</b>	176 525,18	272 162,92	152 222	165 826	205 661,04	286 174

Zdroj: OcÚ Bodovce, 2015

## **ANALÝZA VONKAJŠIEHO PROSTREDIA**

Obec Bodovce je súčasťou Prešovského samosprávneho kraja. Prešovský kraj má v rámci Slovenskej republiky najvyššiu pôrodnosť a najvyšší prirodzený prírastok obyvateľstva. Vplyvom migrácie je však celkový prírastok obyvateľstva len druhý najvyšší v SR. V poslednom období dochádza k úbytku populácie v predproduktívnom veku a nárastu populácie v produktívnom a poproduktívnom veku.

### **STEEP FAKTORY**

V analýze vonkajšieho prostredia bola použitá STEEP analýza, ktorá posudzuje vonkajšie faktory v sociálnej, technicko – ekonomickej a politickej oblasti. Ide o problémy a zámery na celoštátnej či nadnárodnej úrovni, ktoré majú vplyv na miestny rozvoj. Zmeny v spoločnosti prebiehajú neustále, jednotlivé faktory sa vzájomne ovplyvňujú a nemožno ich posudzovať oddelene.

### **Sociálne faktory**

Prešovský kraj patrí medzi najchudobnejšie regióny Slovenska. Napriek rastu jeho hrubého regionálneho produktu stále výrazne zaostáva za priemerom EÚ. Podiel Prešovského kraja na celkovom hrubom domácom produkte sa v posledných rokoch pohybuje medzi 8,5 – 9 %, čo je najnižší podiel zo všetkých krajov. Región je charakteristický vysokou nezamestnanosťou a nízkym podielom kvalifikovanej pracovnej sily. Štruktúra ekonomicky aktívneho obyvateľstva je oproti ostatným krajom Slovenska charakteristická vyšším podielom osôb s ukončeným a neukončeným základným vzdelaním. Miera evidovanej nezamestnanosti v okrese Prešov dosahovala ku koncu roka 2014 hodnotu 14,8 %, čo je o 2,5 percentuálneho bodu viac ako miera evidovanej nezamestnanosti za Slovensko ako celok. Spomedzi evidovaných UoZ je v kraji vysoký podiel uchádzačov s ukončeným stredným odborným vzdelaním a úplným stredným odborným vzdelaním. Významnú časť evidovaných UoZ tvoria osoby s ukončeným základným vzdelaním a bez ukončeného základného vzdelania.

Demografické starnutie populácie v regióne vytvára tlak na zvyšovanie kvality a kapacity sociálnych služieb, najmä pre obyvateľov v poproduktívnom veku.

### **Technické a ekonomické faktory**

Priemysel v kraji je rôznorodý, nie je výrazne zameraný na niektoré konkrétne výrobné odvetvia. Dôležitými priemyselnými odvetviami sú kovospracujúci, drevospracujúci, potravinársky, elektrotechnický, strojársky, chemický, textilný a odevný priemysel. Priemysel je koncentrovaný predovšetkým v okresných mestách. Významnými podnikmi pôsobiacimi v okolí obce sú Lear Corporation Seating Slovakia v Prešove, Pivovary TOPVAR, a.s., MILK-AGRO v Prešove - prevádzka Sabinov, ZŤS, a.s. Sabinov, SANAS, a.s. Sabinov a ďalšie. V rámci regiónu sa rozvíja aj oblasť stavebníctva.

Na území kraja pôsobí viac ako 16 tisíc firiem zameraných na tvorbu zisku a 55,5 tisíc súkromne podnikajúcich fyzických osôb (živnostníkov, vrátane fyzických osôb podnikajúcich na základe iného ako živnostenského zákona). Svoju činnosť orientujú hlavne do odvetví stavebníctva, obchodu a priemyselnej výroby. Podľa počtu zamestnancov 95 % firiem je zaradených medzi malé podniky (do 49 zamestnancov), 1,6 % medzi stredné (od 50 - 249 zamestnancov) a 0,3 % medzi veľké podniky (nad 250 zamestnancov). Napriek tomu, že v kraji prevažujú malé a stredné podniky, ich počet je stále veľmi nízky a rovnako je nízka aj ich konkurencieschopnosť.

Z hľadiska odvetvovej štruktúry výroby má poľnohospodárstvo v Prešovskom kraji menej významné postavenie. Význam poľnohospodárstva spočíva predovšetkým v iných efektoch jeho pôsobenia na regionálny rozvoj. V rámci nich dôležitú úlohu má najmä krajinotvorný a ekologický efekt a rozvoj vidieka.

### **Politické faktory**

Z medzinárodného hľadiska možno považovať za najvýznamnejšie politické faktory poslednej dekády najmä vstup SR do NATO (2004), EÚ (2004) a Schengenského priestoru (2007), zavedenie eura (2009), globalizáciu ekonomiky. Na zmiernenie dopadov ekonomickej krízy sú prijímané politické rozhodnutia v oblasti znižovania verejných výdavkov a zvyšovania príjmov do štátneho rozpočtu, čo negatívne ovplyvňuje podnikanie i aktivity samospráv. Rozpočty samospráv sú v podobe nižších príjmov v rámci podielových daní. Kvalitný výkon prenesených kompetencií zo štátu na samosprávy, najmä v oblasti školstva a sociálnych služieb je obmedzený znižovaním normatífov, a tým aj finančnými možnosťami na rozvoj týchto oblastí.

## **CHARAKTERISTIKA ŠPECIFICKÝCH STRÁNOK REGIÓNU**

Prešovský kraj je územím s veľkým prírodným potenciálom, množstvom historických pamiatok, ľudovou architektúrou a folklórom. Uvedené skutočnosti vytvárajú predpoklad pre rozvoj cestovného ruchu v regióne. Vzhľadom na potenciál, ktorý má tento región v oblasti cestovného ruchu, má veľké rezervy v oblasti poskytovania hotelových a reštauračných služieb. Ich podiel na tržbách kraja dosahuje len 0,6%. Veľkou výhodou priemyslu v kraji je jeho diverzifikácia.

Obec Bodovce patrí svojim katastrálnym územím do okresu Sabinov a je súčasťou Prešovského samosprávneho kraja. Poloha obce, ktorá je 16,8 km vzdialená od sídla krajského mesta Prešov priamo aj nepriamo ovplyvňuje vývoj obce. Kľúčové charakteristiky pre ďalší ekonomický rozvoj regiónu sú:

### **A, zaostávajúce miestne hospodárstvo**

Prešovský samosprávny kraj patrí medzi kraje ktoré zaostávajú za rozvojom ostatných slovenských regiónov ako aj regiónov EÚ. Jeho úroveň HDP na obyvateľa v parite kúpnej sily nedosahuje ani 40 % úrovne v súčasných krajinách EÚ. A aj keď náskok sa postupne znižuje, toto znižovanie je mierne a pri súčasných tempách rastu by hospodárstvo Prešovského kraja dosiahlo hladinu Európskej únie až v roku 2259.

Prešovský kraj sa na tvorbe celoštátneho hrubého produktu (HDP) podieľa objemom 9 % čo je najmenší podiel zo všetkých krajov Slovenska.

Najvýznamnejším odvetvím hospodárstva Prešovského kraja je obchodná činnosť, ktorej sa v regióne venuje najviac podnikateľských subjektov. K významným hospodárskym odvetviam patrí aj spracovateľský priemysel, predovšetkým potravinársky, založený na poľnohospodárskej produkcii, odevný, textilný, drevospracujúci priemysel. V priemysle Prešovského kraja je zamestnaných približne 34 % ekonomicky aktívneho obyvateľstva.

Prešovský kraj je známy ako región plný turistických atrakcií. Je to región kúpeľov s vyše 400 minerálnymi a termálnymi prameňmi. Viac ako štvrtina všetkých kultúrnych pamiatok Slovenska sa nachádza práve na území Prešovského samosprávneho kraja. Okrem národných kultúrnych pamiatok v samotnom Prešove (detailne rozpísané v Podpornom dokumente) možno spomenúť mesto Bardejov s historickým centrom zapísaným v zozname svetového dedičstva UNESCO, Spišskú Kapitolu (UNESCO), stredoveké mesto Levoča s najvyšším dreveným oltárom na svete, jedinečný mestský hrad v Kežmarku, hrad Stará Ľubovňa zo 14-teho storočia, 26 drevených kostolíkov datovaných od 15-teho storočia, unikátne Opáľové bane v Dubníku, odkiaľ pochádza najväčší opál na svete, prešovské solné bane Solivary s technológiou zo 16. storočia, či Múzeum moderného umenia Andyho Warhola v Medzilaborciach.

**Príčiny zaostávania je možné rozdeliť do niekoľkých skupín:**

- 1, Nízka produktivita práce v sektoroch priemyslu a služieb,
- 2, Nízka miera využitia pracovných síl vzhľadom na vysokú nezamestnanosť,
- 3, Efektívnejšiemu rozvoju hospodárstva regiónu bráni aj nedostatočne vybudovaná infraštruktúra dopravných rýchlostných komunikácií.

**B, Nevyužitý rozvojový potenciál**

Územie Prešovského samosprávneho kraja poskytuje veľký potenciál rozvoja a je schopný zvyšovať konkurencieschopnosť jeho hospodárstva. Medzi najsilnejšie stránky regiónu patria:

- 1, Bohaté prírodné a kultúrno-historické danosti krajiny
- 2, Strategická poloha na hranici troch krajín a v hraničnom pásme EÚ
- 3, Mladá pracovná sila
- 4, Priaznivé klimatické prostredie a pôdne pomery
- 5, Výdatné zásoby minerálnych a liečivých prameňov a geotermálnych prameňov

**C, Únik mozgov**

Stálym a pretrvávajúcim javom v regióne je dlhodobé vysťahovanie sa miestnych obyvateľov, ktoré súvisí s nízkou atraktivitou existujúcich pracovných miest a nízkou priemernou mzdou za prácu. Preto dochádza k problémom udržania kvalifikovanej pracovnej sily.

**D, Sociálne napätie**

Sociálne napätie v marginalizovaných skupinách obyvateľstva ide ruka v ruku so zaostávajúcim hospodárstvom. Problémom je aj regionálne rozmiestnenie a dostupnosť zariadení sociálnych služieb najmä ide o penzióny a domovy dôchodcov.

## **E, Znečistenie životného prostredia**

Životné prostredie Prešovského kraja, predovšetkým jeho juhovýchodná časť, patrí k najviac znečisteným oblastiam na Slovensku. Oveľa dôležitejšie je, že toto znečistenie rastie a môže ohroziť ekologickú stabilitu.

Aktuálnym problémom Prešovského kraja je neustále ohrozenie ničivými záplavami.

V rámci rozlohy SR má Prešovský kraj rozlohu (18,3 %). Napriek tomu, že podiel Bratislavského, Trnavského, Trenčianskeho a Nitrianskeho kraja predstavuje súhrne iba 34,8% podiel na území SR, v týchto krajoch žije viac ako 46% obyvateľstva. Najhustejšie obývaným krajom SR je Bratislavský s hustotou obyvateľstva 301 obyvateľov na km<sup>2</sup> a najnižšia hustota obyvateľstva je v Banskobystrickom kraji (70 obyvateľov na km<sup>2</sup>) a Prešovskom kraji (70 obyvateľov na km<sup>2</sup>).

Z celkového počtu sídiel až 92,9 % tvoria sídla do 1 999 obyvateľov, z ktorých najmä v horských a podhorských oblastiach prevládajú malé vidiecke sídla. Štruktúra osídlenia sa vyznačuje veľkou početnosťou malých obcí, najmä v severnej a severovýchodnej polohe. Značnú časť obcí (63), čo predstavuje 9,47 % nedosahuje veľkostnú kategóriu 100 obyvateľov. 23 sídiel má štatút mesta.

Kraj sa rozprestiera v smere západ – východ. Dĺžkou 250 km približne trikrát prekonáva svoju šírku. Prešovský kraj má spoločné hranice s dvoma samostatnými štátmi, Poľskom (360 km), Ukrajinou (38 km) a s tromi slovenskými kraji: Košickým, Banskobystrickým a Žilinským samosprávnym krajom.

Povrch Prešovského kraja je výrazne členitý, s pomerne vysokými horami, z ktorých najvyššie sú Vysoké Tatry. Nachádza sa tu najvyššie položené miesto na Slovensku – 2 655 m vysoký Gerlachovský štít. Z celkovej výmery kraja 899 761 ha zaberá lesná pôda 49,1 %.

V bohatej a pestrej prírode Prešovského kraja sa nachádza množstvo chránených území. Najcennejšie sú národné parky – Tatranský národný park, Pieninský národný park a Národný park Poloniny, v juhozápadnom cípe zasahuje do územia kraj časť Národného parku Nízke Tatry.

Vo vekovej štruktúre je pre viaceré okresy Prešovského kraja, v porovnaní s ostatnými kraji a okresmi SR typický nadpriemerný podiel obyvateľstva v predproduktívnom populácie a v produktívnom veku. Tento jav je charakteristický najmä v okresoch s vysokým podielom rómskeho obyvateľstva.

V pohlavnej štruktúre obyvateľstva Prešovského kraja mierne prevládajú ženy (50,8 %).

Územie prešovského kraja je národnostne nehomogénne. Viac ako 9/10 predstavuje obyvateľstvo slovenskej národnosti. Najpočetnejšími menšinami sú rusínska a ukrajinská.

Z hľadiska medzinárodnej dopravy má Prešovský kraj významnú polohu na sever – juh, ale aj východ – západ. Prechádza ním dôležitý hlavný severný cestný koridor Bratislava – Žilina – Poprad – Prešov – Košice, v smere sever – juh východný medzinárodný koridor Poľsko – Stará Ľubovňa- Prešov a Poľsko – Svidník- Prešov, ktorý pokračuje po spoločnej trase do Košíc a Maďarska.

Čo sa týka leteckej dopravy na území regiónu je medzinárodné letisko Poprad, ktoré slúži hlavne pre región Tatier a ďalšie časti kraja majú letecké spojenie z medzinárodného letiska Košice.

Železničné trate medzinárodného, resp. celoštátneho významu sú Žilina – Košice – Medzilaborce a Plaveč – Prešov – Košice.

Verejnú autobusovú dopravu zabezpečujú linky Slovenskej autobusovej dopravy a linky súkromných prepravcov.

## ZHODNOTENIE SÚČASNÉHO STAVU

### SWOT ANALÝZA

Nasledujúce SWOT analýzy sa zameriavajú na silné, slabé stránky, príležitosti a riziká prioritných rozvojových oblastí. Na ich základe budú formulované hlavné rozvojové ciele.

#### Analýza SWOT

Sledovať a vyhodnocovať vývojové trendy v regióne v neustále sa meniacom vonkajšom prostredí, identifikovať trend sociálno-ekonomického rozvoja, alebo smer vývoja ako príležitosť alebo hrozbu, je v súčasnosti pre obec Bodovce nevyhnutnosť. To, čo sa na prvý pohľad zdá ako príležitosť, ňou vo vzťahu k zdrojom obce, kultúre, ľudským zdrojom, životnému prostrediu a hospodárstvu, uplatňovanej stratégii vôbec nemusí byť.

Nástrojom pre celkovú analýzu vonkajších a vnútorných činiteľov je SWOT analýza. Predstavuje kombináciu dvoch analýz, S – W – O – T. Účelom SWOT analýzy je posúdenie vnútorných predpokladov obce k uskutočneniu určitého rozvojového zámeru a podrobenie rozboru i vonkajších príležitostí a obmedzení určované potrebami obyvateľov a subjektov v rámci obce. Na jej základe môže obec prikrčiť k formulácii špecifických cieľov.

SWOT analýzy boli spracované pre tri základné oblasti. Silné a slabé stránky obce Bodovce boli hodnotené z pohľadu tzv. vnútorného prostredia“, ktoré dokážu obec určitým spôsobom ovplyvniť. Príležitosti a ohrozenia boli hodnotené prevažne z pohľadu tzv. vonkajšieho prostredia“, ktoré obec nedokáže vzhľadom na svoju právomoc sama ovplyvniť.

## SWOT ANALÝZA OBLASŤ 1 HOSPODÁRSKA:

### Technická a dopravná infraštruktúra, podnikateľské subjekty, cestovný ruch

Silné stránky	Slabé stránky
<ul style="list-style-type: none"> <li>- Obcou prechádza cesta III. triedy zabezpečuje pomerne rýchlu dostupnosť okresných miest Prešov a Sabinov</li> <li>- Celková dĺžka miestnych komunikácií je 3 350 m</li> <li>- Výhodná poloha obce</li> <li>- Blízkosť pohoria Čergov</li> <li>- Obec je plynofikovaná</li> <li>- Vybudovaná vodovodná sieť</li> <li>- Dostatočná energetická sieť dostupnosť telekomunikačných služieb, mobilných operátorov a internetu</li> <li>- Dostatočné kapacity verejných prepravcov SAD</li> <li>- Vybudovaná sieť miestneho rozhlasu pre informovanie obyvateľov obce</li> <li>- Predpoklady rozvoja cykloturistiky</li> <li>- Záujem o stavebné pozemky</li> <li>- Dobré podmienky pre rozvoj cestovného ruchu a agroturistiky</li> <li>- Bohatá história</li> <li>- Spolupráca s okolitými obcami – spoločný OcÚ</li> </ul>	<ul style="list-style-type: none"> <li>- Nevyhovujúci stav vybraných úsekov miestnych komunikácií (792 m)</li> <li>- Nízka vybavenosť občianskou infraštruktúrou</li> <li>- Nevybudovaná kanalizačná sieť</li> <li>- Nevybudované a neoznačené turistické chodníky, cykloturistické trasy</li> <li>- Absencia kamerového systému na predchádzanie kriminality v obci</li> <li>- Nedostatočné verejné osvetlenie</li> <li>- Absencia informačných služieb a propagačných materiálov</li> <li>- Nepripravenosť obyvateľov na poskytovanie služieb cestovného ruchu</li> <li>- Absencia turistických informačných tabúľ</li> <li>- Nevyužívanie prírodného potenciálu pre cestovný ruch</li> <li>- Nedostatočná podpora podnikateľských subjektov zo strany obce</li> <li>- Nutnosť dochádzania za službami</li> <li>- Nízke využívanie štátnych podporných programov a fondov EÚ miestnymi podnikateľmi</li> <li>- Nedostatok primeraných miestnych pracovných príležitostí</li> <li>- Chýbajúce zariadenia cestovného ruchu</li> <li>- Nedostatočná podpora podnikateľských subjektov zo strany obce</li> <li>- Odchod kvalifikovanej pracovnej sily</li> <li>- Obmedzené finančné zdroje malej obce</li> </ul>
Príležitosti	Hrozby
<ul style="list-style-type: none"> <li>- Vybudovanie obchvatu mesta Sabinov I/68</li> <li>- Vhodné podmienky pre poskytovanie služieb v oblasti vidieckeho cestovného ruchu a agroturizmu</li> <li>- Využívanie ľudských zdrojov obce pri budovaní infraštruktúry</li> <li>- Čerpanie a využívanie fondov EÚ</li> <li>- Podpora malých a stredných podnikateľov v cestovnom ruchu zo strany štátu</li> <li>- Spolupráca s informačnými centrami</li> <li>- Zvýšený záujem Slovákov o domácu a lacnejšiu turistiku, poznávanie miestnej kultúry a tradícií</li> <li>- Strategické plánovanie a investovanie na úrovni obce</li> <li>- Zmena daňového a odvodového systému SR</li> <li>- Vytváranie priaznivejších podmienok pre podnikanie v SR</li> </ul>	<ul style="list-style-type: none"> <li>- Finančná náročnosť opráv a údržby miestnych komunikácií</li> <li>- Stagnujúca výstavba diaľnice v PSK a SR</li> <li>- Nevybudovaná preložka cesty I/68 Prešov - Lipany</li> <li>- Legislatíva obmedzujúca rozvoj turizmu</li> <li>- Zlé postavenie Slovenska a regiónu na trhu cestovného ruchu</li> <li>- Konkurencia porovnateľných obcí pri čerpaní finančných prostriedkov Európskej únie na podporu regiónov a vidieka</li> <li>- Zníženie záujmu domácej klientely o služby ubytovania a stravovania z dôvodu rastu cien produktov a služieb</li> <li>- Pokračujúci odchod kvalifikovanej pracovnej sily z obce</li> <li>- Nedostatočné finančné prostriedky na</li> </ul>

<ul style="list-style-type: none"> <li>- Dokončenie technickej infraštruktúry v obci</li> <li>- Príprava pozemkov na IBV</li> </ul>	<p>plnenie presunutých kompetencií zo štátu na obec</p> <ul style="list-style-type: none"> <li>- Pretrvávajúci nezáujem investorov o Východné Slovensko</li> <li>- Nedostatočné stimuly pre budúcich domácich investorov so strany vlády SR</li> <li>- Slabá propagácia východu Slovenska</li> <li>- Klesajúca ekonomická aktivita</li> <li>- Ďalší nárast nezamestnanosti</li> </ul>
---	---

### SWOT ANALÝZA OBLASŤ 2 ENVIRONMENTÁLNA:

#### Vodovodná a kanalizačná sieť, životné prostredie, odpadové hospodárstvo

Silné stránky	Slabé stránky
<ul style="list-style-type: none"> <li>- Národná prírodná rezervácia – Hradová Hora</li> <li>- Chránené vtáčie územie Čergov</li> <li>- Vidiecky charakter osídlenia</li> <li>- Dobrá dostupnosť územia</li> <li>- Prírodný potenciál</li> <li>- Vysoké zastúpenie zelene</li> <li>- Vysoké zastúpenie lesných porastov</li> <li>- Minimálne zaťaženie hlukom</li> <li>- Pomerne kvalitné životné prostredie v obci</li> <li>- Dostatok individuálnych vodných zdrojov</li> <li>- Nízka prašnosť</li> <li>- Nízke riziko povodňových záplav</li> <li>- Zabezpečený zber a vývoz odpadu, separovaného odpadu</li> <li>- Verejný vodovod vybudovaný na viac ako 95%</li> </ul>	<ul style="list-style-type: none"> <li>- Znížená kvalita spodných vôd</li> <li>- Zanedbaný stav verejnej zelene</li> <li>- Nezrealizovaná (chýbajúca) kanalizačná sieť</li> <li>- Nedostatočná motivácia občanov triediť odpad</li> <li>- Obec nemá vypracovaný program odpadového hospodárstva</li> </ul>
Príležitosti	Hrozby
<ul style="list-style-type: none"> <li>- Pozitívny prístup obyvateľstva k zachovaniu prírodného dedičstva pre nasledujúce generácie</li> <li>- Propagácia ochrany životného prostredia</li> <li>- Existencia legislatívneho zabezpečenia nakladania s odpadmi v súlade s predpismi Európskej únie</li> <li>- Možnosť využívať štrukturálne fondy EÚ</li> <li>- Rozvoj environmentálnej výchovy na školách a školských zariadeniach</li> <li>- Politika Európskej únie smerujúca k trvalo udržateľnému rozvoju</li> <li>- Možnosti využívania alternatívnych zdrojov energie</li> <li>- Plánované rozšírenia turistických a cyklistických</li> </ul>	<ul style="list-style-type: none"> <li>- Hydroklimatické zmeny</li> <li>- Zahusťovanie výstavby na úkor zelene</li> <li>- Zanedbanie environmentálnej výchovy</li> <li>- Nekontrolované a neriadené lesné a pôdne hospodárstvo</li> <li>- Časová a finančná náročnosť</li> <li>- Nekontrolovaný nárast nelegálnych skládok</li> </ul>



trás v pohorí Čergov	
----------------------	--

### SWOT ANALÝZA OBLASŤ 3 SOCIÁLNA:

#### Obyvateľstvo, školstvo, sociálna starostlivosť, zdravotníctvo, kultúra a šport, bývanie

Silné stránky	Slabé stránky
<ul style="list-style-type: none"> <li>- Existencia Materskej školy s detským ihriskom</li> <li>- Existencia Základnej školy I. stupňa</li> <li>- Vzdelávanie žiakov so špeciálnymi výchovno – vzdelávacími potrebami</li> <li>- Kontinuálne vzdelávanie pedagogických a odborných zamestnancov</li> <li>- Pôsobenie kvalifikovaných pedagogických zamestnancov na školách</li> <li>- Blízkosť okresných miest Prešov a Sabinov s možnosťou ďalšieho stredoškolského štúdia (SOŠ, gymnázia učňovské školy)</li> <li>- Blízka dostupnosť vysokých škôl (Prešov, Košice)</li> <li>- Bohatá tradícia a hlboké korene tradícií a kultúrnych podujatí v obci</li> <li>- Organizovanie kultúrnych a spoločenských akcií</li> <li>- Zvýšená aktivita a zapájanie sa občanov do vecí verejných</li> <li>- Pretrvávajúci nárast počtu obyvateľov v obci</li> <li>- Vysoký podiel obyvateľstva v produktívnom veku</li> <li>- Bohaté zručnosti miestnych obyvateľov</li> </ul>	<ul style="list-style-type: none"> <li>- Budova MŠ v zlom technickom (havarijnom) stave (zníženie energetickej náročnosti budovy)</li> <li>- Budova ZŠ v zlom technickom (havarijnom) stave (zníženie energetickej náročnosti budovy)</li> <li>- Priestorové vybavenie ZŠ</li> <li>- Nefunkčná knižnica v obci</li> <li>- Potrebná revitalizácia športového areálu základnej školy (futbalové ihrisko, atletická dráha a rozbehová dráha, multifunkčné ihrisko)</li> <li>- Zastaranosť časti didaktických pomôcok a materiálno-technického vybavenia školy, chýbajú moderné učebné pomôcky</li> <li>- Slabé vybavenie kabinetov a odborných učební</li> <li>- Nedostatok finančných zdrojov na prevádzku škôl a školských zariadení, ich rekonštrukciu, vybavenie a odmeňovanie zamestnancov,</li> <li>- Vandalizmus v školských areáloch a ich okolí,</li> <li>- Neexistencia sociálneho zariadenia pre seniorov</li> <li>- Chýba centrum voľného času pre deti a mládež v obci</li> <li>- Chýbajúca telocvičňa</li> <li>- Nedostatočné financovanie kultúry a kultúrnych pamiatok</li> <li>- Neexistencia zdravotného strediska</li> <li>- Nedostatok kultúrnych a spoločenských podujatí pre obyvateľov</li> <li>- Chýbajúce a nedostatočne chránené detské ihriská</li> <li>- Postupný zánik pracovných príležitostí pre obyvateľov s nižším vzdelaním</li> <li>- Nepriaznivý demografický vývoj</li> </ul>
Príležitosti	Hrozby
<ul style="list-style-type: none"> <li>- Ďalšie vzdelávanie zamestnancov školstva</li> <li>- Spolupráca školy s ďalšími subjektmi</li> <li>- Atraktivita vidieckeho bývania v obci zvyšujúca počet obyvateľov</li> </ul>	<ul style="list-style-type: none"> <li>- Pokles demografického vývoja</li> <li>- Starnutie obyvateľstva</li> <li>- Pokles počtu detí a žiakov na školách</li> <li>- Pretrvávajúci nedostatok finančných</li> </ul>

<ul style="list-style-type: none"> <li>- Využitie fondov EÚ na rekonštrukciu pamiatkových objektov, kultúrnych a športových objektov</li> <li>- Zlepšenie ekonomickej situácie obyvateľov, viac možností na financovanie voľnočasových aktivít</li> <li>- Podpora kultúry, vzdelávania športu podnikateľskými subjektmi a sponzormi</li> <li>- Spolupráca obce s okolitými samosprávami a organizáciami</li> <li>- Grantové programy a nadácie podporujúce kultúru</li> <li>- Zvýšená aktivita a zapájanie sa občanov do vecí verejných</li> <li>- Trend aktívneho a zdravého životného štýlu</li> <li>- Dostupnosť zdravotníckych zariadení v mestách Prešov a Sabinov</li> <li>- Dostupnosť rôznorodých športových zariadení v mestách Prešov a Sabinov</li> <li>- Vybudovanie multifunkčného ihriska</li> </ul>	<ul style="list-style-type: none"> <li>prostriedkov na školách</li> <li>- Nedostatočné finančné ohodnotenie práce pedagógov</li> <li>- Odchod mladých ľudí za prácou do zahraničia</li> <li>- Oslabenie vnímania tradičných ľudských hodnôt u detí a mládeže, smerovanie k izolovanosti a uprednostňovaniu virtuálneho sveta</li> <li>- Pokračovanie trendu pasívneho spôsobu života u obyvateľov, vrátane detí, zhoršujúci sa zdravotný stav populácie</li> <li>- Zlý neuspokojivý vzťah medzi životným štýlom obyvateľstva a športovaním</li> </ul>
--	---

## 2 STRATEGICKÁ ČASŤ

Hlavným cieľom podpory regionálneho rozvoja je podľa zákona č. 539/2008 Z.z. o podpore regionálneho rozvoja: odstraňovať alebo zmiernovať nežiaduce rozdiely v úrovni hospodárskeho rozvoja, sociálneho rozvoja a územného rozvoja regiónov a zabezpečiť trvalo udržateľný rozvoj regiónov, zvyšovať ekonomickú výkonnosť, konkurencieschopnosť regiónov a rozvoj inovácií v regiónoch pri zabezpečení trvalo udržateľného rozvoja, zvyšovať zamestnanosť a životnú úroveň obyvateľov v regiónoch pri zabezpečení trvalo udržateľného rozvoja. Strategickým cieľom PRO je trvalo udržateľný rozvoj obce s využitím miestneho potenciálu – ekonomického, ľudského a environmentálneho.

### VÍZIA A POSLANIE OBCE

#### *Vízia*

„Chceme, aby Bodovce do roku 2022 boli obcou:

- s vysokou konkurencieschopnosťou
- s moderným školstvom, prispôbeným súčasným podmienkam trhu práce
- s rozvinutým cestovným ruchom
- s dokončenou modernou infraštruktúrou
- s rozvinutými službami pre občanov
- ktorá podporuje kultúru a šport a pripravuje kultúrne a športové podujatia pre obyvateľov aj návštevníkov obce
- ktorá podporuje trvalo udržateľný rozvoj a ochranu životného prostredia.“

Bodovce budú obec s dobrým menom v regióne, atraktívna pre návštevníkov a priateľská k svojim obyvateľom, s komplexne vybudovanou infraštruktúrou, poskytujúca dobré podmienky pre

bývanie i podnikanie, s kvalitným životným prostredím bez ekologických záťaží a obyvateľmi aktívne napomáhajúcimi jeho ochrane, s bohatým spoločenským životom, pestovanými tradíciami a pravidelnými kultúrnymi a športovými podujatiami a s možnosťami pre vzdelávanie a aktívne formy trávenia voľného času. Obec Bodovce bude obcou, ktorá bude vyvážene zabezpečovať podmienky pre harmonický život všetkých kategórií svojich obyvateľov. Obec sa stane príjemným sídlom zabezpečujúcim komplexné sociálne služby pre svojich obyvateľov ako aj okolitých obcí.

#### *Poslanie*

Poslanie je komplexná a všeobecná definícia objasňujúca mandát obce Bodovce. Poslanie opisuje a prezentuje základné služby (produkty), ktoré poskytuje a identifikuje hlavných „zákazníkov“, t.j. jej obyvateľov, miestnych podnikateľov, záujmové združenia a pod. Poslanie vyjadruje základný dôvod existencie obce Bodovce a odpovedá na tri otázky: Čo obec robí? Prečo to robí? Pre koho to robí?. Predpokladom pre zabezpečovanie kvalitných služieb obyvateľom obce, podnikateľom či návštevníkom a celkový plynulý chod samosprávy a jej orgánov je dôsledný denný operatívny manažment a realizácia profesionálnych interných služieb. Jedným zo základných predpokladov rozvoja obce je dodržiavanie zákonností a pravidiel miestnej samosprávy, ochrana života a osobného majetku občanov, ale aj životného prostredia.

### **HOSPODÁRSKA OBLASŤ**

Snahou obce v oblasti ekonomického rastu je zvýšenie ekonomickej výkonnosti obce, zvýšenie konkurencieschopnosti obce, rozvoj malého a stredného podnikania a zníženie nezamestnanosti v obci. Vybudovanie a dokončenie chýbajúcej infraštruktúry pre objekty individuálnej bytovej výstavby aj pre podnikateľské subjekty na úroveň porovnateľnú s priemerom v SR. Propagácia kultúrnych, historických a prírodných daností obce v oblasti turistického ruchu.

V oblasti **dopravnej infraštruktúry** sa obec plánuje zamerať na dobudovanie a úpravu miestnych komunikácií, ktoré sú v správe obce a tiež chodníka pre peších.

Dôležitou súčasťou rozvoja obce je vybudovanie cyklotrasy a turistického chodníka so značením na Hradovú horu a vrchol Čergov. Vhodná poloha obce z hľadiska prístupu k miestnym a regionálnym prírodným a kultúrnym atrakciám vytvára vhodné podmienky pre vybudovanie turistických chodníkov a rozvoj vidieckeho cestovného ruchu a agroturistiky, zámerom obce je vhodnou formou osvetou vplývať na občanov, aby udržiavali svoje domy prípadne využívali neobývané domy na vidiecku rekreáciu.

Súčasťou doplnenia **technickej infraštruktúry** je vybudovanie kamerového systému v najdôležitejších lokalitách v obci, rozšírenie a modernizácia osvetľovacej sústavy, rekonštrukcia fasády obecnej budovy.

### **ENVIRONMENTÁLNA OBLASŤ**

Víziou obce v environmentálnej oblasti je vybudovanie vysokej kvality ŽP, ktorá je prirodzenou a neoddeliteľnou súčasťou rastu kultúry života a ekonomických aktivít obyvateľov. Ochrana a skvalitňovanie životného prostredia, využívanie vodných zdrojov, ochrana ovzdušia a nakladanie s odpadmi a celková ochrana a revitalizácia krajiny. Zlepšenie starostlivosti o životné prostredie, znižovanie zaťaženia životného prostredia, dobudovanie environmentálnej infraštruktúry.

V oblasti **vodovodnej a kanalizačnej siete** sa obec plánuje zamerať hlavne na výstavbu

kanalizácie na odvádzanie splaškových vôd.

V oblasti recyklácie a zhodnocovania **odpadov** je zámerom obce znížiť produkciu odpadov, zlepšiť separovanie a vývoz odpadov. Dosiachnutie tohto cieľa chce obec podporiť prostredníctvom environmentálnej výchovy žiakov ZŠ a zvyšovania environmentálneho povedomia obyvateľov obce prostredníctvom osvetových aktivít.

Obec sa chce zamerať tiež na vytvorenie podmienok pre využívanie obnoviteľných zdrojov energií.

## **SOCIÁLNA OBLASŤ**

V sociálnej oblasti sa obec zameriava na zvýšenie kvality života obyvateľov prostredníctvom podpory služieb pre obyvateľov. Obec chce vytvárať optimálne podmienky pre rozvoj kultúry, všestranne podporovať všetky oblasti kultúrneho života a poskytovať platformu pre vzájomnú komunikáciu a koordináciu významných podujatí. Cieľom je aj podpora športových podujatí – podpora rozvoja telesnej kultúry a podpora útvarov talentovanej mládeže, a športové kluby v obci. Zlepšenie možnosti voľno-časových športových aktivít detí, mládeže a dospelých podporujúcich zdravý životný štýl. V oblasti vzdelania je snahou dosiahnuť kompatibilitu vzdelania a kvalifikácie s požadovanou úrovňou EÚ a vytvorenie systému riadenia výchovy a vzdelávania v nových podmienkach. V oblasti vzdelávania je cieľom obce **zlepšiť kvalitu vzdelávania** prostredníctvom údržby budov Základnej školy a Materskej školy.

Zlepšenie **podmienok na integráciu vo výchove a vzdelávaní** chce obec dosiahnuť prostredníctvom modernizácie materiálno-technického vybavenia školy, ako aj prostredníctvom vzdelávania a zvyšovania kvalifikácie zamestnancov, ktorí sa venujú deťom zo sociálne znevýhodneného prostredia. Technicko-materiálne vybavenie zahŕňa nákup didaktických pomôcok, vybavenie odborných učební a nákup IKT zariadení do jednotlivých učební.

V oblasti **komunikácie s rodičmi a rodinnými príslušníkmi** žiakov a žiačok by sa obec mala zamerať na aktualizáciu webovej stránky školy a jej údržbu.

V oblasti **kultúry** je cieľom obce podporovať a udržiavať kultúrny život – folklór, ľudovú tvorivosť, remeslá, ochotnícke divadlo, tradície, vhodnou formou využívať opravený kostolík Všetkých svätých.

V oblasti **rozvoja športu** sa chce obec zamerať na výstavbu multifunkčného ihriska v centrálnej časti obce. Naďalej podporovať športové aktivity prostredníctvom organizovania rôznych športových podujatí.

Na zlepšenie kvality poskytovaných **zdravotných služieb** je potrebné zintenzívniť spoluprácu nových poskytovateľov a inštitúcií zaoberajúcich sa zdravotnou a sociálnou oblasťou.

V oblasti **rozvoja bývania** obec plánuje situovať nové plochy pre bytovú výstavbu z dôvodu nedostatku disponibilných plôch zastavaných území.

### *Formulácia a návrh stratégie*

Strategický cieľ PRO ako aj dielčie ciele v rámci jednotlivých politík vychádzajú z § 3 Ciele podpory regionálneho rozvoja zákona č. 309/2014 o podpore regionálneho rozvoja, kde je hlavným cieľom podpory regionálneho rozvoja odstraňovať alebo zmierňovať nežiaduce rozdiely v úrovni hospodárskeho rozvoja, sociálneho rozvoja a územného rozvoja regiónov a zabezpečiť trvalo udržateľný rozvoj regiónov, zvyšovať ekonomickú výkonnosť, konkurencieschopnosť regiónov a rozvoj inovácií v regiónoch pri zabezpečení trvalo udržateľného rozvoja, zvyšovať zamestnanosť

a životnú úroveň obyvateľov v regiónoch pri zabezpečení trvalo udržateľného rozvoja.

Na základe analýzy súčasnej situácie a predpokladov ďalšieho rozvoja sa navrhuje pre obec Bodovce nasledovný strategický cieľ: „Zabezpečiť trvalo udržateľný rozvoj obce Bodovce, po ekonomickej, sociálnej, kultúrnej stránke“. Ekonomický, kultúrny a spoločenský rast bude zabezpečený prostredníctvom disponibilného potenciálu nachádzajúceho sa v ľudských prírodných a ekonomických zdrojoch. Hlavné zameranie hospodárskej činnosti bude obec smerovať do zlepšenia dopravnej a technickej vybavenosti regiónu, rozvoj cestovného ruchu, vytvorí podmienky pre podporu malého podnikania a služieb a bude sa snažiť znižovať nezamestnanosť. V environmentálnej oblasti bude zabezpečená realizácia opatrení na ochranu udržiavanie a zveľaďovanie životného prostredia a na obmedzovanie vplyvov poškodzujúcich životné prostredie. V oblasti sociálnej budú vytvorené podmienky pre rozvoj ľudských zdrojov vrátane zvyšovania vzdelanostnej úrovne, zlepšenie a rozvoj sociálnej infraštruktúry regiónu a predchádzanie sociálneho vylúčenia a zmierňovanie jeho negatívnych dôsledkov.

Formulácia strategického cieľa vychádza z predpokladu, že budú vytvorené podmienky pre stabilizáciu, rozvoj a adaptáciu obyvateľstva v aktívnom prostredí s vybudovanou infraštruktúrou. Zároveň však musia byť vytvorené také podmienky, aby sa nezvyšovali výdavky verejných prostriedkov, ale aby nastala ich konsolidácia za účelom nových rozvojových projektov.

Tabuľka 30 Hierarchia cieľov pre HOSPODÁRSKU OBLASŤ

Globálne ciele	1.1 Rozvoj a modernizácia dopravnej, technickej infraštruktúry, rozvoj cestovného ruchu, vytvorenie podmienok pre prácu a podnikanie				
Špecifické ciele	<b>1.1.1</b> Zlepšenie technického stavu dopravnej infraštruktúry	<b>1.2.1</b> Vybudovanie a rekonštrukcia chýbajúcich článkov technickej infraštruktúry		<b>1.3.1</b> Zlepšenie informovanosti a orientácie turistov	<b>1.4.1</b> Zlepšenie podmienok na rozvoj podnikateľského sektora a zlepšenie ponuky pracovných príležitostí
Opatrenia	1.1.1.1 Dobudovanie miestnych komunikácií	1.2.1.1 Vybudovanie kamerového systému	1.2.1.2 Modernizácia verejného osvetlenia	1.3.1.1 Zlepšenie podmienok na informovanosť a orientáciu turistov	1.4.1.1 Podpora rozvoja podnikateľských subjektov zo strany obce
	1.1.1.2 Vybudovanie cyklotrasy a turistického chodníka so značením na Hradovu horu, a vrchol Čergov	1.2.1.3 Rekonštrukcia obecnej budovy	1.2.1.4 Rekonštrukcia kultúrneho domu	1.3.1.2 Podpora vidieckeho cestovného ruchu	

Zdroj: Vlastné spracovanie

Tabuľka 31 Hierarchia cieľov pre ENVIRONMENTÁLNU OBLASŤ

<b>Globálne ciele</b>	<b>2.1 Vybudovanie vysokej kvality ŽP, ktorá je prirodzenou a neoddeliteľnou súčasťou rastu kultúry života a ekonomických aktivít obyvateľov</b>				
<b>Špecifické ciele</b>	<b>2.1.1 Využitie potenciálu poľnohospodárskeho a lesného pôdneho fondu</b>	<b>2.1.2 Ochrana a racionálne využívanie vôd</b>		<b>2.1.3 Zdokonalenie systému odpadového hospodárstva</b>	
<b>Opatrenia</b>	2.1.1.1 Vysporiadať vlastnícke vzťahy k pôde – vykonať pozemkové úpravy	2.1.2.1 Vybudovanie kanalizácie	2.1.2.2 Vybudovanie obecnej ČOV	2.1.3.1 Znižovanie produkcie odpadov	2.1.3.2 Propagácia metód moderného odpadového hospodárstva

Tabuľka 32 Hierarchia cieľov pre SOCIÁLNU OBLASŤ

Globálne ciele	3.1 Vytváranie a zlepšovanie podmienok pre dosiahnutie spokojnosti obce s úrovňou a rozsahom poskytovaných sociálnych a zdravotníckych služieb, vzdelanosti obyvateľstva, zvyšovanie úrovne kultúrneho, športového a spoločenského života				
Špecifické ciele	3.1.1 Zlepšenie podmienok v školstve	3.2.1 Zlepšenie podmienok sociálnych služieb pre obyvateľov	3.3.1 Kultúra ako rovnocenná súčasť života	3.3.2 Zlepšenie podmienok na rozvoj športu	3.4.1 Rozvoj bývania
Opatrenia	3.1.1.1 Zlepšenie technického stavu budovy MŠ a ZŠ, zníženie energetickej náročnosti budovy	3.2.1.1 Zlepšenie starostlivosti o občanov v dôchodkovom veku v zmysle platnej legislatívy	3.3.1.1 Zlepšenie kvality a pestrosti kultúrnych podujatí pre rôzne cieľové skupiny	3.3.2.1 Využitie verejného priestoru na rozvoj športu	3.4.1.1 Majetkové vysporiadanie pozemkov pod miestnymi komunikáciami – lokalita pre IBV
				3.3.2.2 Vybudovanie priestorov na voľno - časové aktivity a záujmovú činnosť	3.4.1.2 Podpora súkromnej bytovej výstavby

Zdroj: Vlastné spracovanie



### 3 PROGRAMOVÁ ČASŤ

Programová časť Programu rozvoja obce obsahuje zoznam opatrení a aktivít na zabezpečenie realizácie PRO Bodovce na roky 2015 - 2022. Obsahuje konkrétne zámery vedenia obce a občanov obce v oblasti hospodárskej, environmentálnej a oblasti sociálnej až po úroveň opatrení a jednotlivých aktivít potrebných k naplneniu cieľov v daných oblastiach.

#### **PREHĽAD OPATRENÍ, PROJEKTOV A AKTIVÍT PODĽA OBLASTÍ**

Tabuľka 33 Formulár č. P1 Prehľad opatrení, projektov a aktivít v Hospodárskej oblasti

<b>HOSPODÁRSKA OBLASŤ</b>		
<b>Globálny cieľ</b> Rozvoj a modernizácia dopravnej, technickej infraštruktúry, rozvoj cestovného ruchu, vytvorenie podmienok pre prácu a podnikanie		
<b>Špecifické ciele</b>	<b>Opatrenie</b>	<b>Projekt/Aktivita</b>
<b>1.1.1 Zlepšenie technického stavu dopravnej infraštruktúry</b>	<b>1.1.1.1 Dobudovanie miestnych komunikácií</b>	Dobudovanie systému miestnych komunikácií a pešej dopravy, spracovanie projektovej dokumentácie – miestna komunikácia k Píle – asfalt dĺžky cca 92 m, zvýšiť kvalitu a atraktivitu prostredia, Spracovanie projektovej dokumentácie, stavebné povolenie na realizáciu chodníka smer Ratvaj chodník na ceste III. triedy od autobusovej zastávky smer Ratvaj dĺžky 500 m a smer Lúčky dĺžky cca 200 m
	<b>1.1.1.2 Vybudovanie cyklotrasy a turistického chodníka so značením na Hradovu horu, a vrchol Čergov</b>	Vybudovanie cyklotrasy a turistického chodníka so značením na Hradovú horu, a vrchol Čergov – cca 5 km (ak sa nájde spôsob na vysporiadania pozemkov), dobudovanie cyklistickej dopravy v záujmovom území
<b>1.2.1 Vybudovanie a rekonštrukcia</b>	<b>1.2.1.1 Vybudovanie kamerového systému</b>	Montáž kamerového systému s počtom 6 kamier na zvýšenie bezpečnosti a prevencie proti vandalizmu na verejných priestoroch:

<b>chýbajúcich článkov technickej infraštruktúry</b>		pred vstupom na OcÚ, cintorín, budova ZŠ a MŠ
	<b>1.2.1.2 Modernizácia verejného osvetlenia</b>	Rozšírenie verejného osvetlenia na nových vetvách NN siete na nových uliciach
	<b>1.2.1.3 Rekonštrukcia obecnej budovy</b>	Oprava fasády na obecnej budove, zníženie energetickej náročnosti verejnej budovy
	<b>1.2.1.4 Rekonštrukcia kultúrneho domu</b>	Prístavba kultúrneho domu s rozšírením priestorov na organizovanie kultúrno – spoločenských podujatí cca pre 80 osôb
<b>1.3.1 Zlepšenie informovanosti a orientácie turistov</b>	<b>1.3.1.1 Zlepšenie podmienok na informovanosť a orientáciu turistov</b>	Zlepšenie podmienok informovanosti turistov ako je osadenie informačných tabúľ v turistických lokalitách, zabezpečený komplexný propagačný materiál o obci a jej atraktivitách (obecný informačný spravodajca), budovanie drobných obslužných zariadení pre turistov, smerové tabule, zlepšenie znalosti a kvality ľudského potenciálu vidieckeho obyvateľstva
	<b>1.3.1.2 Podpora vidieckeho cestovného ruchu</b>	Využitie neobývaných domov v obci, vytvorenie, udržiavanie, obnova a skvalitňovanie turisticky zaujímavých objektov pre vidiecku rekreáciu
<b>1.4.1 Zlepšenie podmienok na rozvoj podnikateľského sektora a zlepšiť ponuku pracovných príležitostí</b>	<b>1.4.1.1 Podpora rozvoja podnikateľských subjektov zo strany obce</b>	Zverejňovať a zviditeľňovať sumár voľných priestorov v obci vhodných na podnikanie prostredníctvom web- stránky obce na podporu využívania štátnych podporných programov a fondov EÚ miestnymi podnikateľmi

Tabuľka 34 Prehľad opatrení, projektov a aktivít v Environmentálnej oblasti

<b>ENVIRONMENTÁLNA OBLASŤ</b>		
<i>Globálny cieľ</i> Vybudovanie vysokej kvality ŽP, ktorá je prirodzenou a neoddeliteľnou súčasťou rastu kultúry života a ekonomických aktivít obyvateľov		
<i>Špecifické ciele</i>	<i>Opatrenie</i>	<i>Projekt/Aktivita</i>
<b>2.1.1 Využitie potenciálu poľnohospodárskeho a lesného pôdneho fondu</b>	<b>2.1.1.1 Vysporiadať vlastnícke vzťahy k pôde – vykonať pozemkové úpravy</b>	Vysporiadať vlastnícke vzťahy k pôde – vykonať pozemkové úpravy, prípravné práce, vytvorenie majetkovo vysporiadaného katastra
<b>2.1.2 Ochrana a racionálne využívanie vôd</b>	<b>2.1.2.1 Vybudovanie kanalizácie</b>	Vybudovanie funkčnej kanalizácie na odvádzanie splaškových vôd, v súčasnom období je vydané stavebné povolenie, podľa plánu bude v obci 99 kanalizačných prípojok v celkovej dĺžke 3500 m
	<b>2.1.2.2 Vybudovanie obecnej ČOV</b>	Výstavba prečerpávacej stanice súvisí s realizáciou kanalizačnej siete
<b>2.1.3 Zdokonalenie systému odpadového hospodárstva</b>	<b>2.1.3.1 Znižovanie produkcie odpadov</b>	Zlepšiť a zabezpečiť separovanie viacerých zložiek odpadov a zlepšiť vývoz odpadov
	<b>2.1.3.2 Propagácia metód moderného odpadového hospodárstva</b>	Podporiť vzdelávanie a výchovu všetkých skupín obyvateľov k ochrane a tvorbe životného prostredia

Tabuľka 35 Prehľad opatrení, projektov a aktivít v Sociálnej oblasti

<b>SOCIÁLNA OBLASŤ</b>		
<b>Globálny cieľ</b>		
Vytváranie a zlepšovanie podmienok pre dosiahnutie spokojnosti obce s úrovňou a rozsahom poskytovaných sociálnych a zdravotníckych služieb, vzdelanosti obyvateľstva, zvyšovanie úrovne kultúrneho, športového a spoločenského života.		
<b>Špecifické ciele</b>	<b>Opatrenie</b>	<b>Projekt/Aktivita</b>
3.1.1 Zlepšenie podmienok v školstve	3.1.1.1 Zlepšenie technického stavu budovy MŠ a ZŠ, zníženie energetickej náročnosti budovy	Obec má spracovanú PD a vydané stavebné povolenie na rekonštrukciu budovy MŠ a ZŠ na dosiahnutie zvýšenia energetickej hospodárnosti budovy
3.2.1 Zlepšenie podmienok sociálnych služieb pre obyvateľov	3.2.1.1 Zlepšenie starostlivosti o občanov v dôchodkovom veku v zmysle platnej legislatívy	Zabezpečiť participáciu obce na zlepšenie starostlivosti o občanov v dôchodkovom veku v zmysle požiadaviek platnej legislatívy
3.3.1 Kultúra ako rovnocenná súčasť života	3.3.1.1 Zlepšenie kvality a pestrosti kultúrnych podujatí pre rôzne cieľové skupiny	Pripravovanie a organizovanie kultúrnych podujatí, pripomínanie si významných sviatkov a výročí, ktoré prispievajú k zachovaniu ľudovej tvorivosti, zvykov, udržaniu a rozvoju tradícií, kultúry a pozitívneho vzťahu k obci
3.3.2 Zlepšenie podmienok na rozvoj športu	3.3.2.1 Využitie verejného priestoru na rozvoj športu	Vybudovanie multifunkčného ihriska pri Obecnom úrade – využitie verejného priestoru pri OcÚ, je spracovaná projektová dokumentácia aj vydané stavebné povolenie
	3.3.2.2 Vybudovanie priestorov na voľno – časové aktivity a záujmovú činnosť	Vysporiadané pozemky v areáli futbalového ihriska, vysadenie zelene, vybudovaný priestor s lavičkami a priestorom pre hry

<b>3.4.1 Rozvoj bývania</b>	<b>3.4.1.1 Majetkové vysporiadanie pozemkov pod miestnymi komunikáciami– lokalita pre IBV</b>	Sprístupnenie pozemkov v lokalite pre IBV - vlastník SPF E KN č. 324 – k farme Agrochov s.r.o., E KN č. 362 k futbalovému ihrisku – „Pílová dráha“, vlastník š.p. Lesy SR C KN č. 269, 309 – cesta pod lesom, vlastníci (fyzické osoby) – pozemky k lokalite IBV - ihrisko
	<b>3.4.1.2 Podpora súkromnej bytovej výstavby</b>	Rozšírenie zastavanosti obce o nové lokality pre výstavbu rodinných domov – v pláne je výstavba cca 10 rodinných domov

## **MERATEĽNÉ UKAZOVATELE**

Súčasťou programovej časti okrem zoznamu konkrétnych aktivít a ich finančnej hodnoty je aj súbor merateľných ukazovateľov ktorý je spracovaný podľa oblasti na jednotlivé opatrenia. Pre každý ukazovateľ je daná východisková hodnota (rok 2015) a cieľová hodnota (rok 2022). V prípade výsledku ankety je merateľným ukazovateľom známka 1-5, pričom číslo 1 označuje najlepšiu známku a číslo 5 najhoršiu.

**Tabuľka 36 Merateľné ukazovatele HOSPODÁRSKA OBLASŤ**

<b>Opatrenie</b>	<b>Merateľné ukazovatele výstupu</b>	<b>Merná jednotka</b>	<b>Východisková hodnota rok 2015</b>	<b>Cieľová hodnota v roku 2022</b>
<b>1.1.1.1 Dobudovanie miestnych komunikácií</b>	Dĺžka zrekonštruovaných miestnych komunikácií	m	3 350	4 142
<b>1.1.1.2 Vybudovanie cyklotrasy a turistického chodníka so značením na Hradovú horu a vrchol Čergov</b>	Dĺžka cyklotrasy a turistického chodníka	km	0	5
<b>1.2.1.1 Vybudovanie kamerového systému</b>	Počet nainštalovaných kamier	ks	0	6
<b>1.2.1.2 Modernizácia verejného osvetlenia</b>	Počet svetelných bodov	počet	34	67
<b>1.2.1.3 Rekonštrukcia obecnej budovy</b>	Počet zrekonštruovaných budov	počet	0	1
<b>1.2.1.4 Rekonštrukcia kultúrneho domu</b>	Počet zrekonštruovaných budov	počet	0	1
<b>1.3.1.1 Zlepšenie podmienok na informovanosť a orientáciu turistov</b>	Počet osadených informačných tabúľ	počet	0	6
<b>1.3.1.2 Podpora vidieckeho cestovného ruchu</b>	Počet podporených prvkov vidieckeho cestovného ruchu	počet	0	5
<b>1.4.1.1 Podpora rozvoja podnikateľských subjektov zo strany obce</b>	Počet aktivít na podporu podnikateľských subjektov zo strany obce	počet	0	1

**Tabuľka 37 Merateľné ukazovatele ENVIROMENTÁLNA OBLASŤ**

<b>Opatrenie</b>	<b>Merateľné ukazovatele výstupu</b>	<b>Merná jednotka</b>	<b>Východisková hodnota rok 2015</b>	<b>Cieľová hodnota v roku 2022</b>
<b>2.1.1.1 Vysporiadať vlastnícke vzťahy k pôde – vykonať pozemkové úpravy</b>	Majetkovo vysporiadaný kataster	počet	0	1
<b>2.1.2.1 Vybudovanie kanalizácie</b>	Dĺžka vybudovanej funkčnej	m	0	3500

Opatrenie	Merateľné ukazovatele výstupu	Merná jednotka	Východisková hodnota rok 2015	Cieľová hodnota v roku 2022
	kanalizácie			
<b>2.1.2.2 Vybudovanie obecnej ČOV</b>	Počet vybudovaných ČOV	počet	0	1
<b>2.1.3.1 Znižovanie produkcie odpadov</b>	Množstvo komunálneho odpadu vyprodukovaného ročne	ton	42,928	40,000
<b>2.1.3.2 Propagácia metód moderného odpadového hospodárstva</b>	Počet aktivít propagácie metód odpadového hospodárstva	počet	0	2

Tabuľka 38 Merateľné ukazovatele SOCIÁLNA OBLASŤ

Opatrenie	Merateľné ukazovatele výstupu	Merná jednotka	Východisková hodnota rok 2015	Cieľová hodnota v roku 2022
<b>3.1.1.1 Zlepšenie technického stavu budovy MŠ a ZŠ, zníženie energetickej náročnosti budovy</b>	Zateplená plocha	m <sup>2</sup>	0	462
<b>3.2.1.1 Zlepšenie starostlivosti o občanov v dôchodkovom veku</b>	Spokojnosť obyvateľov obce v oblasti sociálnej	Známka 1-5	3	2
<b>3.3.1.1 Zlepšenie kvality a pestrosti kultúrnych podujatí pre rôzne cieľové skupiny</b>	Spokojnosť obyvateľov obce s oblasťou kultúry	Známka 1-5	3	1
<b>3.3.2.1 Využitie verejného priestoru na rozvoj športu</b>	Počet využitých verejných priestorov	počet	0	1
<b>3.3.2.2 Vybudovanie priestorov na voľno – časové aktivity a záujmovú činnosť</b>	Vybudovaný priestor na hry	počet	0	1
<b>3.4.1.1 Majetkové vysporiadanie pozemkov pod miestnymi komunikáciami – lokalita pre IBV</b>	Počet sprístupnených pozemkov v lokalite	počet	0	9
<b>3.4.1.2 Podpora súkromnej</b>	Počet nových rodinných	počet	0	10

Opatrenie	Merateľné ukazovatele výstupu	Merná jednotka	Východisková hodnota rok 2015	Cieľová hodnota v roku 2022
bytovej výstavby	domov			

## 4 REALIZAČNÁ ČASŤ

Realizačnú časť programu rozvoja obce tvorí opis organizačného zabezpečenia riadenia, zodpovednosti a pravidiel spolupráce medzi jednotlivými orgánmi a subjektmi pri realizácii jednotlivých cieľov vyplývajúcich z *Programu rozvoja obce Bodovce na roky 2015 – 2022*.

### INŠTITUCIONÁLNE A ORGANIZAČNÉ ZABEZPEČENIE REALIZÁCIE PRO

Realizácia Programu rozvoja obce Bodovce bude pozostávať z vykonávania navrhnutých aktivít. Zoznam kľúčových aktivít bude prerokovaný na zasadnutiach obce a bude každoročne aktualizovaný podľa potrieb obce a možností financovania. Manažment obce plní vo vzťahu k Programu rozvoja obce nasledovné úlohy:

- vyčlenenie finančných prostriedkov, ktoré budú potrebné na aktivity
- realizácia projektov, ktoré prinesú pre obec želaný efekt a budú dlhodobo udržateľné
- monitorovanie realizácie projektov a plnenia úloh vyplývajúcich z programu rozvoja obce

Aktivity budú komunikované verejnosti prostredníctvom webovej stránky obce a úradnej tabule.

### MONITOROVANIE A HODNOTENIE

Cieľom monitorovania a hodnotenia je zostaviť komplexnú informáciu o tom, ako sa plnia opatrenia navrhnuté v PRO. Obec bude postupovať podľa Plánu priebežných hodnotení PRO na programové obdobie 2015 - 2022. Výstupom procesu bude správa o monitorovaní a správa o hodnotení, s ktorou budú oboznámení poslanci obecného zastupiteľstva v Bodovciach, pracovníci obecného úradu a verejnosť.

Plán priebežného hodnotenia PRO na programové obdobie 2015 -2022 zahŕňa výkon kontroly a spôsob hodnotenia PRO. Hodnotenie jednotlivých častí PRO alebo PRO ako celku je definované dôvodom výkonu kontroly a periodicitou výkonu kontroly.

Dôvodom pre výkon hodnotenia na základe rozhodnutia starostu obce, poslancov obecného zastupiteľstva, koordinátora PRO prípadne na základe podnetu zo strany kontrolóra obce, na základe auditu prípadne na základe protokolu NKÚ SR môže byť nesúlad spracovaného PRO s jeho jednotlivými cieľmi a aktivitami na ich splnenie a ich skutočnou realizáciou či po stránke obsahovej alebo finančnej.

Hodnotením získame poznatky, ktoré môžeme zapracovať do už schváleného PRO formou doplnenia PRO a jeho schválením poslancami obecného zastupiteľstva.

Periodicita tohto hodnotenia u strategického hodnotenia je 2 roky po schválení PRO a tematické hodnotenie každý rok po schválení PRO počas celého programového obdobia 2015 – 2022. Ostatné druhy hodnotení PRO budeme realizovať na základe vzniknutej spoločenskej potreby.



Tabuľka 39 Plán priebežných hodnotení PRO na programové obdobie 2015 - 2022

Typ hodnotenia	Vykonať prvýkrát	Dôvod vykonania / periodicita
Strategické hodnotenie	najsťôr v roku 2017	<b>Na základe rozhodnutia starostu obce, poslancov obce, koordinátora PRO</b>
		Na základe vzniknutej spoločenskej potreby
Operatívne hodnotenie		<b>Na základe rozhodnutia starostu obce, poslancov obce, podnetu občanov, koordinátora PRO</b>
		Na základe vzniknutej spoločenskej potreby
Tematické hodnotenie časti PRO	v roku 2016	<b>Na základe nesúladu medzi plánovanými aktivitami a cieľmi so skutočnosťou</b>
		Na základe vzniknutej spoločenskej potreby
Ad hoc mimoriadne hodnotenie		<b>Nesúlad medzi cieľmi stanovenými v PRO a ich značnom odklone v skutočnosti</b>
		Na základe vzniknutej spoločenskej potreby, návrh na revíziu prípadne doplnenie PRO
Ad hoc hodnotenie celého PRO alebo jeho časti		<b>Na základe rozhodnutia starostu, podnetu poslancov, podnetu kontrolóra obce, podnetov z kontroly, na základe auditu, na základe protokolu NKÚ SR ....</b>
		Na základe vzniknutej spoločenskej potreby

Zdroj: Vlastné spracovanie

## AKČNÝ PLÁN

Akčný plán obsahuje zoznam aktivít na daný rozpočtový rok s výhľadom na najbližšie roky a zahŕňa časový harmonogram realizácie jednotlivých aktivít z PRO.

V akčnom pláne sú zaznamenané jednotlivé aktivity v rámci jednotlivých oblastí, ktoré sú realizované v danom roku a ktoré plánuje obec realizovať v najbližších rokoch. Je tam uvedený stručný popis aktivity, zapojenie subjektov alebo partnerov a objem a zdroje finančných prostriedkov potrebných na realizáciu jednotlivých aktivít.

Aktualizácia akčného plánu bude vykonávaná 1 x ročne na základe už realizovaných aktivít s výhľadom na realizáciu aktivít na základe predpokladaných výziev z jednotlivých Operačných programov prípadne na základe realizácie aktivít z ich zdrojov vrátane rozpočtu obce.

Pri spracovaní akčného plánu sa vychádzalo z tabuľky ex – ante hodnotenia PHSR za a priorít realizovania jednotlivých aktivít, ktoré sú v danom čase aktuálne zrealizovateľné.

Tabuľka 40 Plánované ciele, opatrenia a aktivity v Hospodárskej oblasti

	<i>Opatrenie</i>	<i>Aktivity</i>	<i>Predpokladaný rozpočet</i>	<i>Termín</i>	<i>Zdroje financovania</i>
<b>HOSPODÁRSKA OBLASŤ</b>	<b>1.1.1.1 Dobudovanie miestnych komunikácií</b>	Dobudovanie systému miestnych komunikácií a pešej dopravy, spracovanie projektovej dokumentácie – miestna komunikácia k Píle – asphalt dĺžky cca 92 m, zvýšiť kvalitu a atraktivitu prostredia, Spracovanie projektovej dokumentácie, stavebné povolenie na realizáciu chodníka smer Ratvaj chodník na ceste III. triedy od autobusovej zastávky smer Ratvaj dĺžky 500 m a smer Lúčky dĺžky cca 200 m	150.000,00	2016-2018	Rozpočet obce, fondy EÚ, štátny rozpočet
	<b>1.1.1.2 Vybudovanie cyklotrasy a turistického chodníka so značením na Hradovú horu a vrchol Čergov</b>	Vybudovanie cyklotrasy a turistického chodníka so značením na Hradovú horu, a vrchol Čergov – cca 5 km (ak sa nájde spôsob na vysporiadania pozemkov), dobudovanie cyklistickej dopravy v záujmovom území	300.000,00	2017-2018	Rozpočet obce, fondy EÚ, dotácie, granty
	<b>1.2.1.1 Vybudovanie kamerového systému</b>	Montáž kamerového systému s počtom 6 kamier na zvýšenie bezpečnosti a prevencie proti vandalizmu na verejných priestoroch: pred vstupom na OcÚ, cintorín, budova ZŠ a MŠ	10.000,00	2016-2017	Rozpočet obce, fondy EÚ, štátny rozpočet
	<b>1.2.1.2 Modernizácia verejného osvetlenia</b>	Rozšírenie verejného osvetlenia na nových vetvách NN siete na nových uliciach	18.000,00	2016-2018	Rozpočet obce, fondy EÚ, štátny rozpočet
	<b>1.2.1.3 Rekonštrukcia obecnej budovy</b>	Oprava fasády na obecnej budove, zníženie energetickej náročnosti verejnej budovy	70.000,00	2016-2017	Rozpočet obce, fondy EÚ, štátny rozpočet
	<b>1.2.1.4 Rekonštrukcia</b>	Prístavba kultúrneho domu s rozšírením priestorov na	30.000,00	2016-2018	Rozpočet obce,

	<b>kultúrneho domu</b>	organizovanie kultúrno – spoločenských podujatí cca pre 80 osôb			fondy EÚ, štátny rozpočet
	<b>1.3.1.1 Zlepšenie podmienok na informovanosť a orientáciu turistov</b>	Zlepšenie podmienok informovanosti turistov ako je osadenie informačných tabúl v turistických lokalitách na verejné využitie, budovanie drobných obslužných zariadení pre turistov, smerové tabule, zlepšenie znalosti a kvality ľudského potenciálu vidieckeho obyvateľstva	6. 500,00	2016-2022	Rozpočet obce, fondy EÚ, štátny rozpočet
	<b>1.3.1.2 Podpora vidieckeho cestovného ruchu</b>	Využitie neobývaných domov v obci, vytvorenie, udržiavanie, obnova a skvalitňovanie turisticky zaujímavých objektov pre vidiecku rekreáciu	50.000,00	2016-2022	Súkromné zdroje, rôzne granty
	<b>1.4.1.1 Podpora rozvoja podnikateľských subjektov zo strany obce</b>	Zverejňovať a zviditeľňovať sumár voľných priestorov v obci vhodných na podnikanie prostredníctvom web- stránky obce na podporu využívania štátnych podporných programov a fondov EÚ miestnymi podnikateľmi	1.500,00	2016-2022	Rozpočet obce

Tabuľka 41 Plánované ciele, opatrenia a aktivity v Environmentálnej oblasti

<b>ENVIRONMENTÁL NA OBLASŤ</b>	<b>Opatrenie</b>	<b>Aktivity</b>	<b>Predpokladaný rozpočet</b>	<b>Termín</b>	<b>Zdroje financovania</b>
	<b>2.1.1.1 Vysporiadať vlastnícke vzťahy k pôde – vykonať pozemkové úpravy</b>	Vysporiadať vlastnícke vzťahy k pôde – vykonať pozemkové úpravy, prípravné práce, vytvorenie majetkovo vysporiadaného katastra	100.000,00	2016-2018	Rozpočet obce, fondy EÚ, štátny rozpočet

	<b>2.1.2.1 Vybudovanie kanalizácie</b>	Vybudovanie funkčnej kanalizácie na odvádzanie splaškových vôd, v súčasnom období je vydané stavebné povolenie, podľa plánu bude v obci 99 kanalizačných prípojok v celkovej dĺžke 3500 m	863.044,00	2015-2020	Rozpočet obce, fondy EÚ, Environmentálny fond
	<b>2.1.2.2 Vybudovanie obecnej ČOV</b>	Výstavba prečerpávacej stanice súvisí s realizáciou kanalizačnej siete	80.000,00	2020-2021	Rozpočet obce, Environmentálny fond
	<b>2.1.3.1 Znižovanie produkcie odpadov</b>	Zlepšiť a zabezpečiť separovanie viacerých zložiek odpadov a zlepšiť vývoz odpadov	1.000,00	2016	Rozpočet obce, Environmentálny fond
	<b>2.1.3.2 Propagácia metód moderného odpadového hospodárstva</b>	Podporiť vzdelávanie a výchovu všetkých skupín obyvateľov k ochrane a tvorbe životného prostredia	5 000,00	2016-2022	Rozpočet obce

Tabuľka 42 Plánované ciele, opatrenia a aktivity v Sociálnej oblasti

<b>SOCIÁLNA OBLASŤ</b>	<b>Opatrenie</b>	<b>Aktivity</b>	<b>Predpokladaný rozpočet</b>	<b>Termín</b>	<b>Zdroje financovania</b>
	<b>3.1.1.1 Zlepšenie technického stavu budovy MŠ a ZŠ a zníženie energetickej náročnosti budovy</b>	Obec má spracovanú PD a vydané stavebné povolenie na rekonštrukciu budovy MŠ a ZŠ na dosiahnutie zvýšenia energetickej hospodárnosti budovy	35.886,00	2015-2016	Rozpočet obce, Environmentálny fond

<b>3.2.1.1 Zlepšenie starostlivosti o občanov v dôchodkovom veku v zmysle platnej legislatívy</b>	Zabezpečiť participáciu obce na zlepšenie starostlivosti o občanov v dôchodkovom veku v zmysle požiadaviek platnej legislatívy	5.000,00	2018 - 2022	Rozpočet obce, súkromné zdroje
<b>3.3.1.1 Zlepšenie kvality a pestrosti kultúrnych podujatí pre rôzne cieľové skupiny</b>	Prípravovanie a organizovanie kultúrnych podujatí, pripomínanie si významných sviatkov a výročí, ktoré prispievajú k zachovaniu ľudovej tvorivosti, zvykov, udržaniu a rozvoju tradícií, kultúry a pozitívneho vzťahu k obci	8.000,00	Priebežne 2015-2022	Rozpočet obce
<b>3.3.2.1 Využitie verejného priestoru na rozvoj športu</b>	Vybudovanie multifunkčného ihriska pri Obecnom úrade – využitie verejného priestoru pri OcÚ, je spracovaná projektová dokumentácia aj vydané stavebné povolenie	52 378,00	2016-2017	Rozpočet obce, štátny rozpočet, nadácie
<b>3.3.2.2 Vybudovanie priestorov na voľno – časové aktivity a záujmovú činnosť</b>	Vysporiadané pozemky v areáli futbalového ihriska, vysadenie zelene, vybudovaný priestor s lavičkami a priestorom pre hry	10 000,00	2016-2017	Rozpočet obce, dotácie, granty
<b>3.4.1.1 Majetkové vysporiadanie pozemkov pod miestnymi komunikáciami – lokalita pre IBV</b>	Sprístupnenie pozemkov v lokalite pre IBV-vlastník SPF E KN č. 324 – k farme Agrochov s.r.o., E KN č. 362 k futbalovému ihrisku – „Pílová dráha“, vlastník š.p. Lesy SR C KN č. 269, 309 – cesta pod lesom, vlastníci (fyzické osoby) – pozemky k lokalite IBV - ihrisko	10.000,00	2017-2018	Rozpočet obce
<b>3.4.1.2 Podpora súkromnej bytovej výstavby</b>	Rozšírenie zastavanosti obce o nové lokality pre výstavbu rodinných domov, v pláne je výstavba cca 10 rodinných domov	20.000,00	2016-2022	Rozpočet obce, štátne účelové fondy

## 5 FINANČNÁ ČASŤ

Vo finančnej časti Programu rozvoja obce sú uvedené viacdrojové formy financovania, ktoré budú priebežne dopĺňané na základe Operačných programov a iných možných finančných zdrojov, z ktorých bude realizácia jednotlivých opatrení financovaná.

### *Predpokladané zdroje financovania jednotlivých opatrení*

Tabuľka 43 Predpokladané zdroje financovania jednotlivých opatrení

Opatrenie	Celkové náklady	EÚ	Štát	Verejné zdroje VÚC	Obec	Spolu	Súkromné zdroje
<b>Hospodárska oblasť</b>							
Opatrenie 1.1.1.1	150 000	127 500	15 000		7 500	150 000	
Opatrenie 1.1.1.2	300 000	255 000	30 000		15 000	300 000	
Opatrenie 1.2.1.1	10 000	8 500	1 000		500	10 000	
Opatrenie 1.2.1.2	18 000	15 300	1 800		900	18 000	
Opatrenie 1.2.1.3	70 000	59 500	7 000		3 500	70 000	
Opatrenie 1.2.1.4	30 000	25 500	3 000		1 500	30 000	
Opatrenie 1.3.1.1	6 500	5 525	650		325	6 500	
Opatrenie 1.3.1.2	50 000	17 000	2 000		1 000	50 000	30 000
Opatrenie 1.4.1.1	1 500				1 500	1 500	
<b>Environmentálna oblasť</b>							
Opatrenie 2.1.1.1	100 000	85 000	10 000		5 000	100 000	
Opatrenie 2.1.2.1	863 044	733 587,40	86 304,40		43 152,20	863 044	
Opatrenie 2.1.2.2	80 000	68 000	8 000		4 000	80 000	
Opatrenie 2.1.3.1	1 000				1 000	1 000	
Opatrenie 2.1.3.2	5 000				5 000	5 000	
<b>Sociálna oblasť</b>							
Opatrenie 3.1.1.1	35 886	30 503,10	3 588,60		1 794,30	35 886	
Opatrenie 3.2.1.1	5 000				2 500	5 000	2 500
Opatrenie 3.3.1.1	8 000				8 000	8 000	
Opatrenie	52 378	44 521,30	5 237,80		2 618,90	52 378	

Opatrenie	Celkové náklady	Verejné zdroje				Spolu	Súkromné zdroje
		EÚ	Štát	VÚC	Obec		
3.3.2.1							
Opatrenie 3.3.2.2	10 000	8 500	1 000		500	10 000	
Opatrenie 3.4.1.1	10 000				10 000	10 000	
Opatrenie 3.4.1.2	20 000	17 000	2 000		1 000	20 000	

Zdroj: vlastné spracovanie

V tabuľke 44 Indikatívny rozpočet –sumarizácia, uvádzame predpokladané ročné finančné náklady v rámci jednotlivých oblastí na základe predpokladaných výziev z jednotlivých operačných programov a na základe finančných nákladov na realizáciu jednotlivých aktivít.

V prípade zmeny harmonogramu výziev z jednotlivých operačných programov a tým aj k podstatným rozdielom v indikatívnom finančnom rozpočte na celé programové obdobie bude potrebné na základe vykonania hodnotenia finančnej časti PRO upraviť indikatívny rozpočet na programové obdobie podľa jednotlivých oblastí a aj ako celok.

**Tabuľka 44 Indikatívny rozpočet - sumarizácia**

	ROK								SPOLU
	2015	2016	2017	2018	2019	2020	2021	2022	
I. Sociálna oblasť	18 943	52 989	40 046	9 857	4 857	4 857	4 857	4 857	<b>141 263</b>
II. Hospodárska oblasť	0	110 286	260 286	220 286	8 286	8 286	8 286	8 286	<b>624 002</b>
III. Environmentálna oblasť	143 841	178 888	177 888	177 888	144 555	184 555	40 714	714	<b>1 049 043</b>
<b>Spolu</b>	<b>162 784</b>	<b>342 163</b>	<b>478 220</b>	<b>408 031</b>	<b>157 698</b>	<b>197 698</b>	<b>53 857</b>	<b>13 857</b>	<b>1 814 308</b>

Zdroj: vlastné spracovanie



## ZÁVER

Spracovaním Programu rozvoja obce Bodovce vznikol strategický strednodobý dokument v záujme zabezpečenia trvalo udržateľného rozvoja obce a regiónu, je základným východiskom pre spracovanie ďalších materiálov rozvoja obce v jej jednotlivých oblastiach.

Program rozvoja obce vychádza z prioritných potrieb obce a z možností ich realizácie s cieľom zlepšovať životné podmienky jej obyvateľov a zvyšovať konkurencie schopnosť regiónu.

Program rozvoja obce je otvorený dokument, ktorý bude pravidelne vyhodnocovaný a aktualizovaný podľa vyžadujúcich si potrieb na zasadnutiach obecného zastupiteľstva.

Zodpovednosť za administratívne zabezpečenie a za postupnú realizáciu jednotlivých aktivít obsiahnutých v programe má obecné zastupiteľstvo, starosta/starostka obce a príslušné komisie zriadené pri obecnom zastupiteľstve. Predpokladom pre úspešnú realizáciu rozvojových zámerov obce je aktívny prístup volených zástupcov v obecnom zastupiteľstve pri vecnom schvaľovaní jednotlivých úloh a využívaní možností financovania plánovaných aktivít.

Kolektív spracovateľov Programu rozvoja obce ďakuje všetkým zúčastneným za vynaložené úsilie a čas.

Predmetný Program rozvoja obce bol schválený na VIII. zasadnutí obecného zastupiteľstva dňa: 11.12.2015 Uznesením OZ v Bodovciach č. 74/2015

.....  
pečiatka obce

.....  
František Jusko

starosta obce

## **PRÍLOHY**

### **PRÍLOHA Č. 1 ZOZNAM INFORMAČNÝCH ZDROJOV POUŽITÝCH V PROGRAME ROZVOJA OBCE**

1. Konceptia územného rozvoja Slovensko 2001
2. Plán hospodárskeho a sociálneho rozvoja obce Bodovce
3. Program hospodárskeho a sociálneho rozvoja Prešovského samosprávneho kraja
4. Územný plán obce Bodovce
5. Národná stratégia regionálneho rozvoja SR 2010
6. Stratégia Európa 2020
7. Spoločný strategický rámec EK
8. Materiály Európskej komisie k programovému obdobiu 2014-2020 a politiky súdržnosti
9. Integrovaný regionálny operačný program
10. Zákon č. 539/2008 Z.z. o podpore regionálneho rozvoja, v znení neskorších predpisov
11. Zákon č. 369/1990 Z.z. o obecnom zriadení, v znení neskorších predpisov
12. Štatistický úrad SR databáza DATAcube
13. JUHAŠČÍKOVÁ, I., ŠKÁPIK, P., ŠTUKOVSKÁ, Z. 2013, Základné údaje zo sčítania obyvateľov, domov a bytov 2011: Domy v SR, krajoch, okresoch a obciach. Bratislava: ŠÚSR. ISBN 978-80-8121-293-2

## PRÍLOHA Č. 2 ZOZNAM SKRATIEK POUŽITÝCH V PRO

DHZ	Dobrovoľný hasičský zbor
EÚ	Európska únia
EK	Európska komisia
ENV	Environmentálna výchova
HDP	Hrubý domáci produkt
HaZZ	Hasičský záchranný zbor
IKT	Informačné a komunikačné technológie
MAS	Miestna akčná skupina
MŠ	Materská škola
NKÚ SR	Národný kontrolný úrad Slovenskej republiky
NR SR	Národná rada Slovenskej republiky
OZ	Občianske združenie
PHSR	Program hospodárskeho a sociálneho rozvoja
PRO	Program rozvoja obce
SAD	Slovenská autobusová doprava
UoZ	Uchádzač o zamestnanie
ZMOS	Združenie miest a obcí
ZŠ	Základná škola
ŽP	Životné prostredie

## PRÍLOHA Č. 3 ZOZNAM TABULIEK

Tabuľka 1 Formulár č. Ú 1 Zámer spracovania PRO .....	4
Tabuľka 2 Formulár č. Ú 3 Harmonogram spracovania PRO .....	5
Tabuľka 3 Formulár č. Ú 6 Ex-post hodnotenie predchádzajúceho PHSR za roky 2007-2013 .....	7
Tabuľka 4 .....	9
Tabuľka 5 Celková výmera územia obce (m <sup>2</sup> ).....	11
Tabuľka 6 Prehľad podnikateľských subjektov za posledných 10 rokov .....	16
Tabuľka 7 Trvale bývajúce obyvateľstvo na konci sledovaného obdobia .....	20
Tabuľka 8 Hustota obyvateľov k 31.12. podľa územia a roku (osoba/km <sup>2</sup> ) .....	20
Tabuľka 9 Obyvateľstvo podľa vierovyznania .....	20
Tabuľka 10 Obyvateľstvo podľa národnosti .....	21
Tabuľka 11 Prirodzený prírastok obyvateľstva za posledných 10 rokov .....	21
Tabuľka 12 Hrubá miera živorodenosti za posledných 10 rokov .....	22
Tabuľka 13 Hrubá miera úmrtnosti za posledných 10 rokov .....	22
Tabuľka 14 Prehľad migrácie obyvateľstva obce za posledných 10 rokov .....	22
Tabuľka 15 Celkový prírastok obyvateľstva za posledných 10 rokov .....	23
Tabuľka 16 Prehľad počtu sobášov v obci za posledných 10 rokov .....	23
Tabuľka 17 Prehľad počtu rozvodov v obci za posledných 10 rokov .....	23
Tabuľka 18 Veková štruktúra obyvateľstva za posledných 10 rokov – hlavné vekové kategórie .....	24
Tabuľka 19 Štruktúra obyvateľov v päťročných vekových kategóriách .....	24
Tabuľka 20 Obyvateľstvo podľa najvyššieho dosiahnutého vzdelania (SODB 2011) .....	25
Tabuľka 21 Počet vyplácaných dôchodkov a príspevkov obyvateľom s trvalým pobytom v obci .....	27
Tabuľka 22 Sociálne služby poskytované v obci .....	27
Tabuľka 23 Miera evidovanej nezamestnanosti k 31.12. daného roka (v %).....	28
Tabuľka 24 Počet evidovaných nezamestnaných k 31.12. daného roka.....	28
Tabuľka 25 Početnosť bytového fondu .....	31
Tabuľka 26 Obývané domy podľa typu .....	31
Tabuľka 27 Obývané byty podľa formy vlastníctva .....	31

Tabuľka 28 Príslušnosť obyvateľov k úradom ŠŠS .....	32
Tabuľka 29 Hospodárenie obce celkom .....	32
Tabuľka 30 Hierarchia cieľov pre HOSPODÁRSKU OBLASŤ .....	46
Tabuľka 31 Hierarchia cieľov pre ENVIRONMENTÁLNU OBLASŤ .....	47
Tabuľka 32 Hierarchia cieľov pre SOCIÁLNU OBLASŤ .....	48
Tabuľka 33 Formulár č. P1 Prehľad opatrení, projektov a aktivít v Hospodárskej oblasti .....	49
Tabuľka 34 Prehľad opatrení, projektov a aktivít v Environmentálnej oblasti.....	51
Tabuľka 35 Prehľad opatrení, projektov a aktivít v Sociálnej oblasti .....	52
Tabuľka 36 Merateľné ukazovatele HOSPODÁRSKA OBLASŤ.....	54
Tabuľka 37 Merateľné ukazovatele ENVIROMENTÁLNA OBLASŤ .....	54
Tabuľka 38 Merateľné ukazovatele SOCIÁLNA OBLASŤ .....	55
Tabuľka 39 Plán priebežných hodnotení PRO na programové obdobie 2015 - 2022 .....	57
Tabuľka 40 Plánované ciele, opatrenia a aktivity v Hospodárskej oblasti .....	58
Tabuľka 41 Plánované ciele, opatrenia a aktivity v Environmentálnej oblasti.....	59
Tabuľka 42 Plánované ciele, opatrenia a aktivity v Sociálnej oblasti .....	60
Tabuľka 43 Predpokladané zdroje financovania jednotlivých opatrení.....	62
Tabuľka 44 Indikatívny rozpočet - sumarizácia .....	64

#### **PRÍLOHA Č. 4 ZOZNAM OBRÁZKOV**

Obrázok 1 .....	10
Obrázok 2 Národná prírodná rezervácia – Hradová Hora, CHVÚ Čergov – k.ú. Bodovce.....	13
Obrázok 3 Mapa CHVÚ Čergov.....	14