



**PROGRAM  
HOSPODÁRSKEHO  
A SOCIÁLNEHO ROZVOJA  
OBCE BODOVCE**

**NA ROKY 2012 - 2018**

**S VÝHĽADOM DO ROKU 2023**

**Marec 2012**

## Obsah

Úvod.....	3
1 Vymedzenie územia.....	5
2 Prírodné pomery .....	7
2.1 Geologická stavba.....	7
2.2 Vodstvo.....	7
2.2.1 Povrchové vody.....	7
2.2.2 Podzemné vody.....	8
2.2.3 Ochrana prírody.....	8
3 Historický prehľad.....	12
4 Socioekonomická charakteristika.....	13
4.1 Obyvateľstvo.....	13
4.1.1 Vývoj počtu obyvateľov.....	13
4.1.2 Pohyb obyvateľstva.....	14
4.1.3 Štruktúra obyvateľstva podľa veku a pohlavia.....	18
4.1.4 Štruktúra obyvateľstva podľa národnosti a vzdelania.....	19
4.1.5 Štruktúra obyvateľstva podľa vierovyznania.....	20
4.2 Bývanie.....	21
4.3 Socioekonomické aktivity obyvateľstva.....	21
4.3.1 Vývoj a štruktúra podnikateľských subjektov.....	21
4.3.2 Priemysel.....	23
4.3.3 Poľnohospodárstvo, lesné a vodné hospodárstvo.....	23
4.3.4 Školská, verejná a cirkevná správa.....	23
4.3.5 Služby.....	24
4.3.6 Doprava a spoje.....	24
4.3.7 Ostatné socioekonomické aktivity.....	24
4.3.8 Nezamestnanosť obyvateľstva.....	24
4.4 Infraštruktúra.....	26
4.4.1 Cestná sieť .....	26
4.4.2 Energetická sieť .....	26
4.4.2.1 Elektrická energia.....	26
4.4.2.2 Plyn.....	26
4.4.3 Vodovodná sieť .....	27
4.4.4 Kanalizačná sieť a vývoz odpadu.....	27
4.4.5 Telekomunikačná a informačná sieť .....	27
5 Prieskum názorov obyvateľov obce Bodovce.....	28
6 SWOT analýza.....	30
7 Majetok obce a rozpočet obce Bodovce.....	35
8 Vízia obce Bodovce.....	37
9 Analýza problémov.....	38
10 Stanovenie strategických cieľov.....	39
11 Akčný plán.....	42
12 časový harmonogram.....	48
13 Monitorovanie PHSR.....	49
14 Záver.....	51
15 Zoznam tabuliek a grafov.....	53
16 Použitá literatúra a zdroje informácií.....	54

## ÚVOD

Na základe zákona NR SR . 539/2008 Z. z. o podpore regionálneho rozvoja, ktorý definuje Program hospodárskeho a sociálneho rozvoja obce ako strednodobý programový dokument, obsahujúci kompletnú analýzu hospodárskeho a sociálneho rozvoja obce, hlavné prúdy jej rozvoja, ustanovenie dôležitých cieľov a prvoradé potreby a úlohy obce v rozvoji technickej a sociálnej infra-štruktúry, v starostlivosti o životné prostredie, v kultúre a vzdelaní, v rozvoji cestovného ruchu a ďalšie oblasti, ktoré je potrebné vykonávať na úrovni miestnej samosprávy pre ovlivnenie sociálneho a ekonomického rozvoja obce . Obec vypracúva, schvaľuje a pravidelne vyhodnocuje plnenie programu hospodárskeho a sociálneho rozvoja obce ( ďalej PHSR) a zabezpečuje jeho plnenie, ďalej sa podieľa na príprave a uskutočňovaní programu hospodárskeho rozvoja a sociálneho rozvoja samosprávneho kraja, poskytuje súčinnosť na príprave regionálnych operačných programov, spolupracuje pri zabezpečovaní rozvojových zámerov spoločných pre viacero obcí, zriaďuje s inými obcami združenie obcí s predmetom činnosti, ktorým napomáha hospodárskemu a sociálnemu rozvoju obce, ako aj samosprávneho kraja, vypracúva stanovisko k programom regionálneho rozvoja. Program hospodárskeho a sociálneho rozvoja obce je základný programový a vykonávací dokument, vypracovaný za účelom riešenia aktuálnych hospodárskych a sociálno-ekonomických problémov s podporou efektívneho využitia všetkých zložiek jeho miestneho potenciálu .Na základe PHSR je uskutočňovaná podpora regionálneho rozvoja týchto orgánov. Je strednodobým strategickým dokumentom na roky 2012 – 2018 s výhradovým plnením do roku 2023. Vychádza predovšetkým z dlhodobej vize obyvateľov obce Bodovce využitia výhodnú geografickú polohu obce, s jej prírodnými danosťami, na jej všestranný rozvoj.

Poslaním Programu hospodárskeho a sociálneho rozvoja obce je navrhnúť systematickú a funkčnú trvalú rozvojovú stratégiu zameranú na realizáciu sociálneho a ekonomického rozvoja obce pri využití finančných zdrojov a podporných prostriedkov zo štruktúrálnej fondov EÚ. Má logickú štruktúru, na základe vykonanej analýzy formuluje ciele a stratégiu sociálneho rozvoja obce.

PHSR bol spracovaný na základe poznatkov regionálnych odborníkov a miestnych autorít, ktorí poznajú problémy, potreby a rozvojové potenciály obce. Spôsob spracovania umožnil všetkým zainteresovaným partnerom vysokú mieru spoluúčasti na programovej stratégii sociálno-ekonomického rozvoja obce.

Tento program bude prínosom pre rozvoj odborných kapacít v záujme efektívneho absorbovania domácich prostriedkov ako aj prostriedkov poskytnutých v rámci štruktúrálnej

fondov EÚ. Na PHSR budú nadväzovať konkrétne projekty, ktorých realizáciou sa dosiahne naplnenie vytýčených cieľov a vízie obce Bodovce.

PHSR obce je súčasťou dokumentov, ktorými sa vykonáva podpora regionálneho rozvoja: Národnej stratégie regionálneho rozvoja Slovenskej republiky PHSR Prešovského samosprávneho kraja, PHSR obce Bodovce.

Program hospodárskeho a sociálneho rozvoja obce Bodovce pozostáva z dvoch častí:

1. Analyticko - strategická časť

Obsahuje všeobecnú charakteristiku obce, stavu jej vybavenosti a obsluhy územia. Hodnotenie a analýzu hospodárskej, sociálnej, kultúrnej a environmentálnej situácie, vybavenosti a obsluhy územia obce, stratégiu rozvoja obce a finančnú analýzu.

2. Programová časť

Obsahuje zoznam opatrení a aktivít, inštitucionálne a organizačné zabezpečenie jednotlivých opatrení, finančné zabezpečenie, časový harmonogram a systém monitorovania a hodnotenia plnenia programu hospodárskeho a sociálneho rozvoja obce.

Aktualizácia PHSR obce sa vypracúva podľa potreby. Po roku 2014 bude potrebná jej aktualizácia na základe Národnej stratégie regionálneho rozvoja SR pre roky 2014-2020.

Program hospodárskeho a sociálneho rozvoja obce a jeho aktualizáciu schvaľuje obecné zastupiteľstvo. Schválenie programu hospodárskeho a sociálneho rozvoja obce a príslušnej územnoplánovacej dokumentácie je podmienkou na predloženie žiadosti obce o poskytnutie finančného príspevku zo štátneho rozpočtu a doplnkových zdrojov.

## ANALYTICKO - STRATEGICKÁ ČASŤ

### 1 VYMEDZENIE ÚZEMIA

Územie obce Bodovce leží v centrálnej časti Ľupčana, na rozhraní južnej časti pohoria Ľupčany a juhovýchodnej časti Spišsko oravského medzihoria. Podľa administratívneho členenia patrí do Prešovského kraja a okresu Sabinov. Rozloha katastrálneho územia obce je 752,31 ha. Podľa jednotlivých kultúr je rozdelenie katastra nasledovne:

Lesná pôda 467,90 ha

Poľnohospodárska pôda 261,95ha ,z toho :

Orná pôda.....	154,19 ha
TTP.....	83,87 ha
Záhrady.....	17,08 ha
Ovocné sady.....	6,81 ha
Zastavané plochy ...	13,03 ha
Vodné plochy.....	6,30 ha
Ostatné plochy.....	3,02 ha

Na základe rozlohy katastrálneho územia môžeme obec zaradiť medzi stredne veľké obce okresu Sabinov.

Podľa et trvalo prihlásených obyvateľov hližúcich na skúmanom území dosiahol v roku 2011 stav 325 obyvateľov, a s prechodným pobytom 11 obyvateľov. Podľa po tu obyvateľov môžeme obec zaradiť k malým obciam okresu Sabinov. Hustota obyvateľstva v roku 2011 dosiahla 43,33 obyvateľov / km<sup>2</sup>.

Katastrálne územie má nepravidelný tvar, pretiahnutý v smere sever na juh, pričom vzdialenosť medzi dvoma najvzdialenejšími bodmi katastra je 8,45 km, čo pri danej ploche katastra svedčí o jeho veľkej excentricite. Najvyššiu nadmorskú výšku územia má kóta na hranici s katastrom obce Olejníkov 1068 m. n. m., najnižšiu nadmorskú výšku má miesto, kde Veľký potok opúšťa územie katastra - 345 m. n. m. Výškový rozdiel najvyššieho a najnižšieho bodu územia je 723 m. Nadmorská výška stredu obce je 444 m. n. m. Obec Bodovce hraničí na východe s Hradiskom, ktoré je miestnou časťou obce Terča a s obcami Ratvaj a Huboňovce. Na západe s obcou Ľupčanské Sokolovce a na severe s obcou Olejníkov. Obec Terča patrí do okresu Prešov a všetky ostatné spomenuté obce patria do okresu Sabinov. Poloha územia obce voči okolitým obciam je znázornená na obrázku 1.

Najbližšou obcou nevedie. Najbližšia železnica stanica je v Sabinove 8,7 km. Najbližšie letisko je v Košiciach 60,1 km. Okresné mesto Sabinov je od stredu obce vzdialené 7,7 km a krajské mesto Prešov je od stredu obce vzdialené 16,8 km.



Obrázok . 1 : Mapa



## **2 PRÍRODNÉ POMERY**

### 2.1 Geologická stavba

Z geologického hľadiska je skúmané územie relatívne jednoduché. Najstaršími horninami, ktoré sú zastúpené na území katastra obce sú zlepenec s exotickým materiálom, ktoré boli vyformované v starších treohorách - paleogéne. Patria do Magurskej jednotky centrálno-karpatského paleogénu a nachádzajú sa v severnej časti katastra.

V starších treohorách sa zali formovali aj ambronské vrstvy, ktoré sú na území katastra obce zastúpené drobným rytmickým flyšom, ktorý je miestami prekrytý polohami polymiktných zlepenčov. Forma sa vyskytuje v strednej časti katastra.

Rozsiahle plochy v centrálnej časti katastra pokrývajú ílovce hutianskeho súvrstvia, ktorých modelovanie zali rovnako v paleogéne.

Malé územie pri koryte Vekeho potoka je pokryté polygenetickými svahovými hlinami s obsahom sutín, ktoré sa zali usadzovali od starších tvrtohôr do pleistocénu.

Takmer celá južná časť katastra je pokrytá fluvialnými a piesočnými riekami. Najmladšia geologická forma sú fluvialne nivné sedimenty - je rozmiestnená pozdĺž vodných tokov. Jedná sa o usadeniny, ktoré miestne vodné toky transportovali z nižších polôh.

### 2.2 Vodstvo

#### 2.2.1 Povrchové vody

Hydrogeograficky prináleží predmetné územie do povodia rieky Hornád. Odvod uje ho sústava miestnych rygolov a bezmenných tokov, ktoré sa vlievajú do potoka Dzikov a Vekeho potoka, ktoré sú obojstrannými prítokmi rieky Torysa. Územie patrí do úmoria ľahšieho mora. Niektoré vodné toky, ktoré pretekajú územím obce, v jej katastri aj pramena, čo dokazuje, že časť obce sa nachádza v relatívne vysoko položenej oblasti. Najdlhším vodným tokom na území Bodoviec je Veký potok, ktorý je súčasťou hraničným tokom s územím obce Tŕi-ské Sokolovce. Nasleduje niekoľko ďalších malých vodných tokov lokálneho charakteru. Charakteristickým rysom všetkých tokov v povodí Torysy je nevyrovnanosť spádovej krivky, čo spolu s inými faktormi podmieňuje výraznú eróziu územia.

Napriek tomu, že oficiálne údaje o prítokoch vodných tokov v katastri obce Bodovce vzhľadom na absenciu meracích staníc nie sú k dispozícii, z informácií získaných od občanov vyplýva, že v obci nedochádza k záplavám v dôsledku topenia sa snehu v jarných mesiacoch

a v lete pri silných búrkach a prietržiach mráien.

### 2.2.2 Podzemné vody

Základnou črtou hydrogeologických vlastností flyšových hornín paleogénu je dominantný význam puklinovej priepustnosti pri veľmi obmedzenom a celkom zanedbateľnom význame medzivrstvej priepustnosti. Obeh podzemnej vody sa tu sústreďuje predovšetkým do pripovrchovej zóny a z menšej časti do subvertikálnych puklinových zón. Hlavným, viac-menej súvislým oproti hlbším častiam horninového masívu v súvislosti s rozvojom hornín (druhotným hydrogeologickým kolektorom), je tu pripovrchová zóna zvýšenej priepustnosti, zasahujúca od povrchu terénu do hĺbky niekedy niekoľko metrov afl niekedy málo desiatok metrov (v skúmanom území najmä do hĺbky okolo 20 až 40 m). Vyznačuje sa podstatne vyššou priepustnosťou (rozpučaním, rozpojením puklín a zvetraním) pod vplyvom povrchových faktorov. Popri pásme povrchového rozpojenia možno k nej priradiť aj zvetralinový pokryv.

### 2.2.3 Ochrana prírody

Ochranou prírody a krajiny sa rozumie obmedzenie zásahov, ktoré môžu ohroziť, poškodiť alebo znížiť podmienky a formy flóry, prípadne dedičstvo, vzťah krajiny a znížiť jej ekologickú stabilitu, ako i odstránenie takýchto zásahov. Okrem prírody sa rozumie aj starostlivosť o ekosystémy. Osobitná ochrana prírody sa realizuje územnou ochranou vo vymedzenom území, druhovou ochranou rastlín, živočíchov, nerastov, skamenelín a ochranou drevín. Jednotlivé chránené objekty majú rozdielne prírodovedné a kultúrno-spoločenské hodnoty.

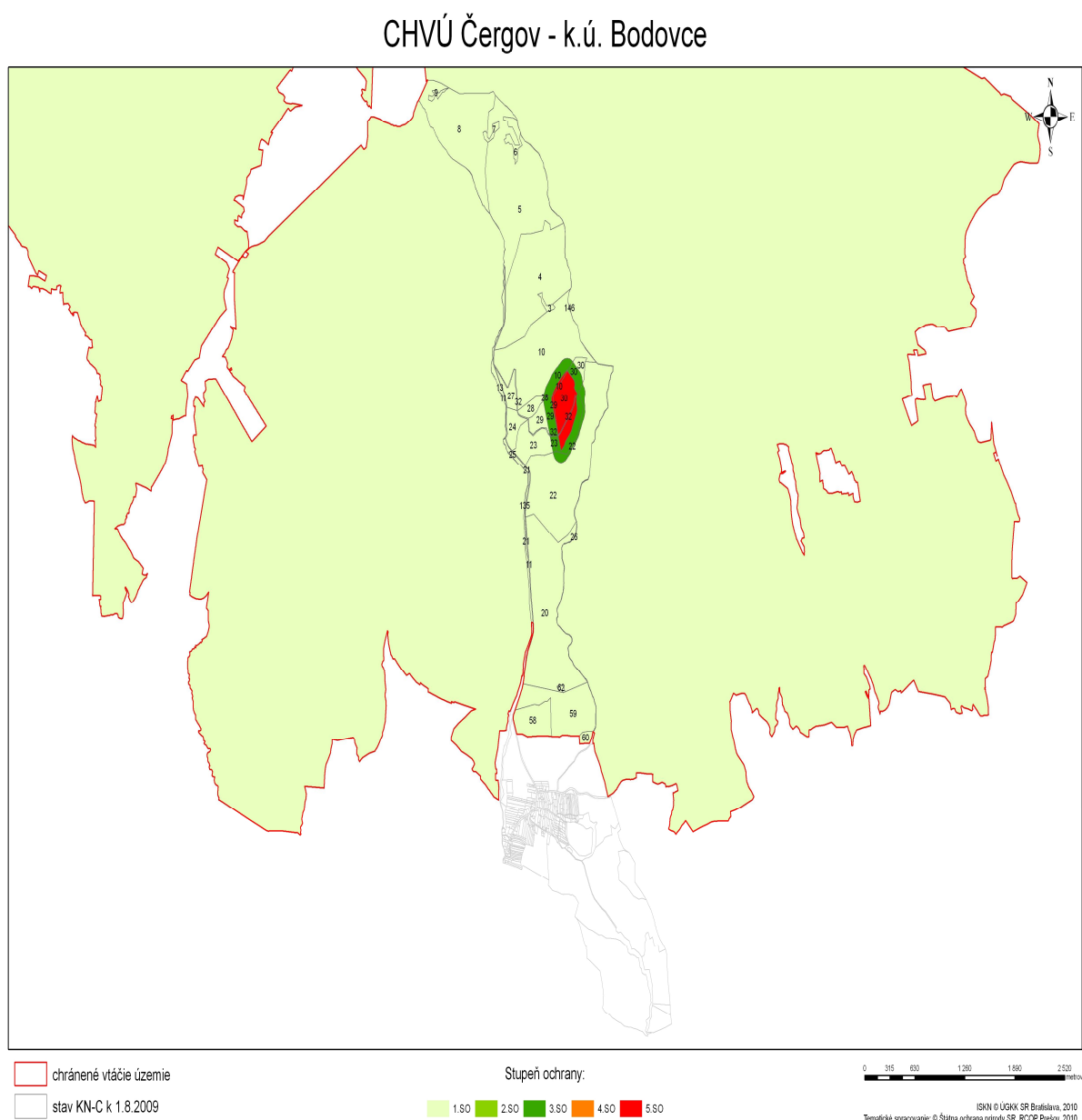
### **Národná prírodná rezervácia**

Na území obce Bodovce sa nachádza Národná prírodná rezervácia Hradová hora, ktorá bola vyhlásená v roku 1981 ako prvá rezervácia v pohorí Ďergov. Chránené územie sa nachádza na juhovýchodnom svahu hrebeňa vrchu Hradová hora o rozlohe 13,49 ha, znázornený na obrázku 2. Pod a pôdno-ekologických podmienok sa tu striedajú typické bučiny, lipové javoriny a jaseňové javoriny. Svahy sú miestami skeletovitejšie s niekoľkými vlhkými svahovými úľami abinami. Východnú a južnú časť ohraničuje hlboké koryto prítoku Veľkého potoka. Hlavným motívom pre ochranu týchto lesných porastov je výskyt východokarpatsko - balkánskeho druhu emerice purpurovej (*Helleborus purpurascens*), ktorý tu bol objavený len v roku 1971. Rastie tu



s typickými druhmi bukových a javorových fytocenóz. *Mercurialis perennis* purpurová rastie najhojnejšie vo vlhkejších asiach juhovýchodného svahu, na presvetlenejších a skeletovitejších miestach, ako aj na okraji pri lesnej lúke. Keďže je hemikryptofyt, vyfladuje v období kvitnutia (marec-apríl) dostatok svetla. Rozmnožuje sa semenami, ktoré dozrievajú iba na úplne vyspelých jedincov. Rastliny kvitnú po prvý raz až vo veku 4-7 rokov. Druh je v SR na severozápadnej hranici svojho celkového rozšírenia. Najhojnejší výskyt je na území Národného parku a Biosférickej rezervácie Východné Karpaty.

Obrázok 2: Národná prírodná rezervácia Hradová hora







### **3 HISTORICKÝ PREHľad**

Obec Bodovce bola založená ako zemianska osada pravdepodobne v druhej polovici 13. storočia. V písomnostiach z 15. a 16. storočia sa vyskytuje pod názvom Bodonlaka, zloženom z osobného mena BODON a slova LAK a obydlie. Názov dokazuje, že vlastníkom dediny bol Bodon, príslušník známeho rodu Tekule, ktorý žil v druhej polovici 13. storočia. Vlastníctvo dediny Tekulovcami nepriamo dosvedčuje aj vymedzenie chotára susedných Ľarišských Sokoloviec v prvej polovici 14. storočia, keď východná časť chotára susedila s majetkom Tekulovcov. Tým mohol byť len chotár Bodoviec.

Najstaršia priama správa o Bodovciach je známa až z roku 1427, kedy bol vyhotovený súpis dedín Ľarišskej stolice zdanených daňou kráľovi. Podľa spomínaného súpisu boli sedliacke domácnosti v Bodovciach okrem richtára zdanené od 15 port. V 15. storočí dedina patrila dubovickej vetve zemanov Tekulovcov. V roku 1519 predali vtedajší majitelia Bozinkajovci dedinu za 300 zlatých zemanom z Bertotoviec. V priebehu 16. a 19. storočia sa vystriedalo viacero vlastníkov. V roku 1663 získali dedinu Zomboryovci, od roku 1751 Pechyovci, ktorí však obec mali v držbe len do roku 1778, kedy ju získali zemanovia Uzovci. V 19. storočí sa Bodovce stali znova majetkovou súčasťou panstva Zomboryovcov.

V roku 1543 a 1548 boli sedliacke domácnosti zdanené okrem richtára od 4 resp. 6 port. Postupne dochádzalo k ochudobňovaniu slobodných roľníkov, ktorí upadli medzi feliarov, alebo sa odsťahovali. V roku 1600 bolo v obci 13 domov s výlučne poddanským obyvateľstvom, ktoré sa zaoberalo tradičným poľnohospodárstvom. Podľa demografických štatistík bolo v roku 1787 v obci 23 domov a 185 obyvateľov a v roku 1828 žilo v 34 domoch 262 obyvateľov. Koncom 19. storočia až do 40. a 50. rokov 20. storočia sa počet obyvateľov pohyboval od 181 do 231, takže Bodovce patrili k malým dedinám sabinovského okresu. Okrem poľnohospodárstva sa ľudia sezónne živili drevorubačstvom, tkaním plátna a do roku 1945 prácou na miestnej pýle.

Zo šrafistických prameňov sa zachovalo obecné typárium z roku 1786 s motívom: vták na trojvrší, ktoré popísal Jozef Novák. Odtlačok toho istého pečatidla je aj na písomnosti z 15. mája 1787. Na nekvalitnom odtlačku je v kruhopise uvedené: POS (sessio) BODONLAKA 1786. (Obec Bodovce). V pečatnom poli je vyobrazený vták s rozprestretými krídlami, stojaci na trojvrší. Podľa náhľadného názoru sa jedná o vtáka a dravca, a preto pri tvorbe návrhu obecného erbu sme ako hlavný motív použili jastraba. Erb obce v popise znie: V modrom štíte vpravo otočený strieborný jastrab s rozprestretými krídlami v zlatej zbroji stojaci na prostrednom vrchu strieborného trojvršia.

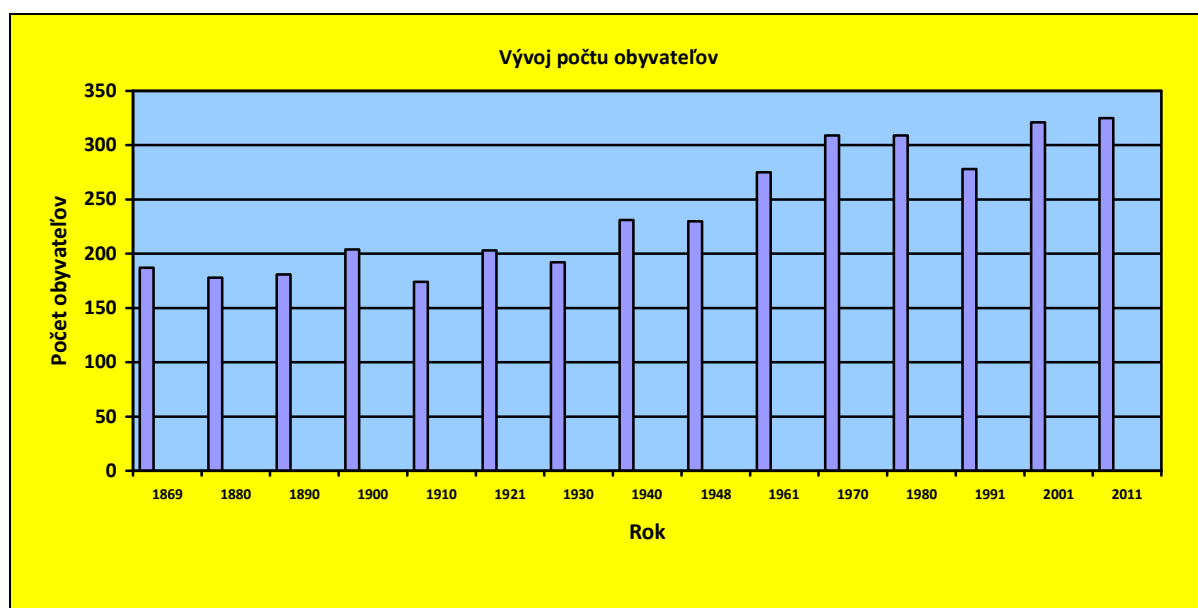
## 4 SOCIOEKONOMICKÁ CHARAKTERISTIKA

### 4.1 Obyvateľstvo

#### 4.1.1 Vývoj počtu obyvateľov

Vývoj počtu obyvateľov bol v histórii ovplyvňovaný predovšetkým meniacimi sa spoločenskými a hospodárskymi pomermi. Pri prvom oficiálnom sčítaní obyvateľstva na skúmanom území v roku 1869 žilo v obci 187 obyvateľov. V nasledujúcich desaťročiach sa počet obyvateľov obce výraznejšie nezmenil. Tento trend trval až do roku 1890, kedy mala obec 181 obyvateľov. Stav obyvateľstva prekvapivo nebol ovplyvnený viacerými faktormi, ktoré sufovali vtedajšiu dobu, ako napríklad vysťahovalectvo za prácou, epidémie, vysoká úmrtnosť a iné. Ani Prvá svetová vojna výrazne nepoznamenala stav obyvateľstva v obci, toho dôkazom je rast počtu obyvateľov aj vo vojnovom období, keď v roku 1921 počet obyvateľov dosiahol 203. V roku 1930 počet obyvateľov poklesol na 192. Do roku 1948 sa počet obyvateľstva i napriek Druhej svetovej vojne opäť zvýšil na 230. V ďalších desaťročiach vývoj počtu obyvateľov pokračoval v nastúpenom trende zvyšovania počtu obyvateľov. V roku 1961 - 275 obyvateľov a v rokoch 1970 a 1980 mala obec zhodne po 309 obyvateľov. V rokoch 1980 - 1991 a 1991 - 2001 mal rast počtu obyvateľstva kolísavú tendenciu. V roku 1991 - 278 obyvateľov a v roku 2001 - 321 obyvateľov. Tento trend pokračuje aj v období rokov 2001 - 2011 s miernym nárastom na aktuálny stav 325 obyvateľov v roku 2011.

Graf 4.1 Vývoj počtu obyvateľov



Tabuľka 1. Vývoj počtu obyvateľov

<b>Rok</b>	<b>Počet obyvateľov</b>
<b>1869</b>	187
<b>1880</b>	178
<b>1890</b>	181
<b>1900</b>	204
<b>1910</b>	174
<b>1921</b>	203
<b>1930</b>	192
<b>1940</b>	231
<b>1948</b>	230
<b>1961</b>	275
<b>1970</b>	309
<b>1980</b>	309
<b>1991</b>	278
<b>2001</b>	321
<b>2011</b>	325

#### 4.1.2 Pohyb obyvateľstva

Počet obyvateľov je nestály ukazovateľ, závislý od prirodzeného i mechanického pohybu obyvateľstva. V týchto pohyboch sa odráža viacero faktorov, ako veková štruktúra obyvateľstva, jeho zdravotný stav a sobášnosť, momentálna ekonomická situácia a s ňou spojené pracovné príležitosti, vybavenosť obce, podmienky pre bývanie a mnoho ďalších faktorov. Prirodzený i mechanický pohyb obyvateľstva v obci som vyhodnotil podľa údajov za obdobie 2005 – 2011 v tabuľke 2.

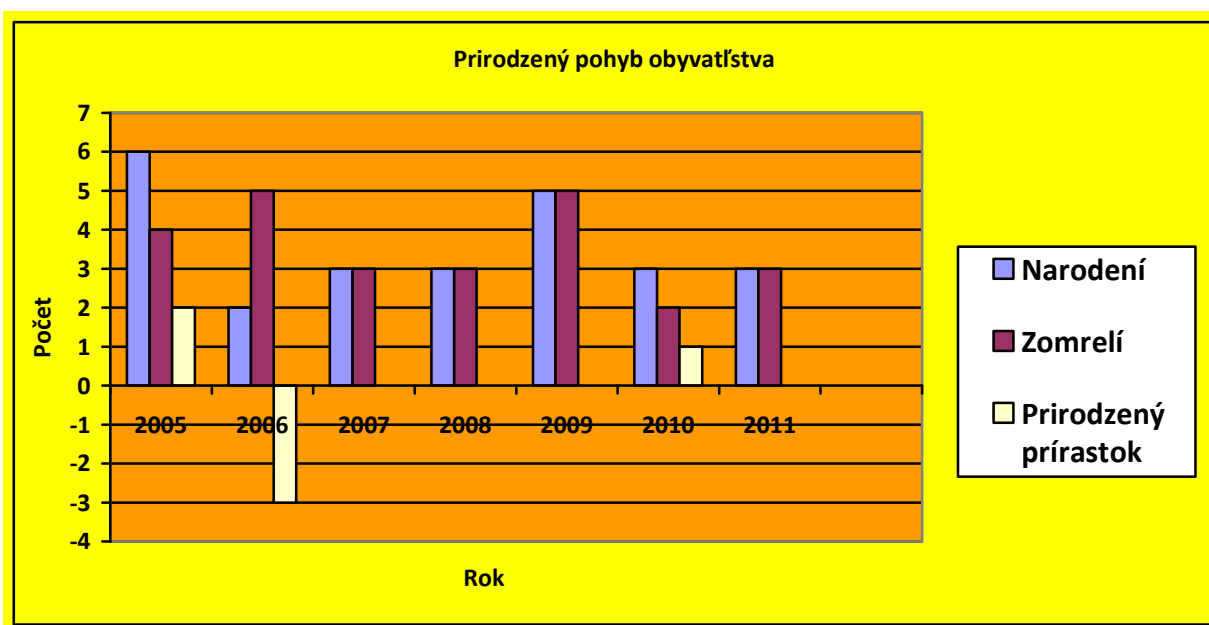
Všetky nižšie uvedené štatistické údaje sú uvedené k dátumom 31. 12. jednotlivých rokov.



Tabu ka . 2 Prirodzený pohyb obyvate stva

Rok	Narodení	Zomrelí	Prirodzený prírastok
2005	6	4	+2
2006	2	5	-3
2007	3	3	0
2008	3	3	0
2009	5	5	0
2010	3	2	+1
2011	3	3	0

Graf . 2 Prirodzený pohyb obyvate stva

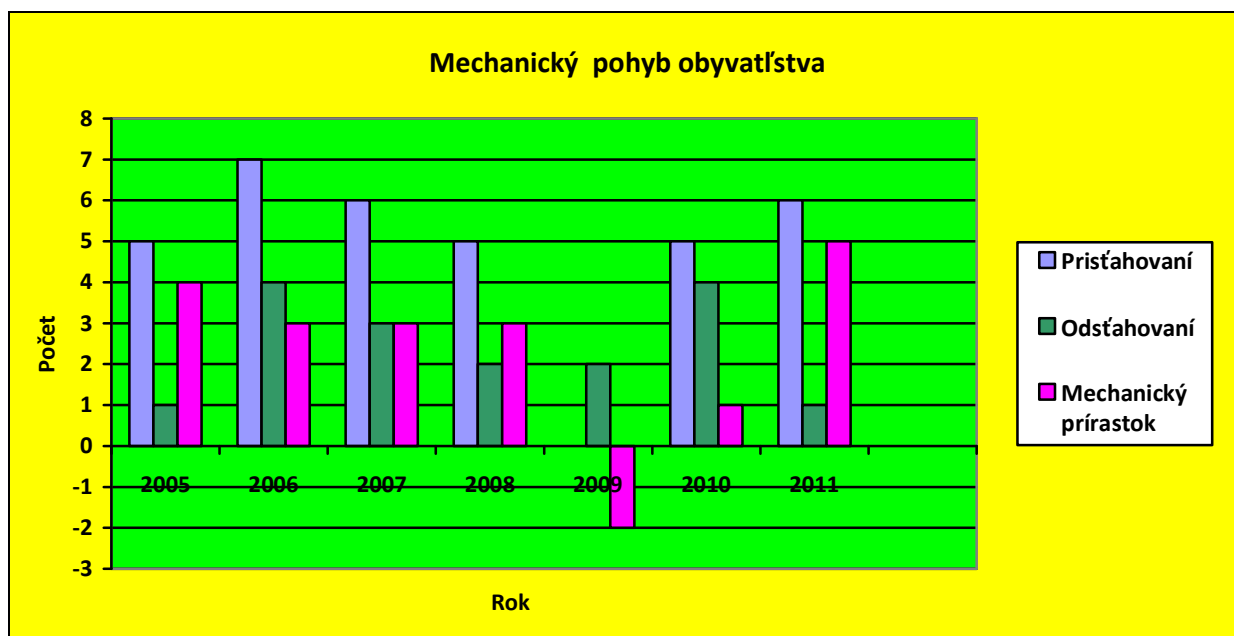


Z uvedeného vyplýva, že vývoj prirodzeného prírastku nie je rovnomerný, ale má kolísavú tendenciu. Po as hodnotených rokoch 2005 a 2010 nadobudol kladnú hodnotu, jednalo sa o prirodzený prírastok a v roku 2006 nadobudol zápornú hodnotu, jednalo sa o prirodzený úbytok. V rokoch 2007, 2008, 2009 a 2011 prirodzený prírastok mal nulovú hodnotu. Priemerný ročný prirodzený prírastok za obdobie 2005 ó 2011 dosiahol hodnotu 0 obyvateľov.

Tabuľka 3 Mechanický pohyb obyvateľstva

Rok	Prisťahovaní	Odstáhaní	Mechanický prírastok
2005	5	1	+4
2006	7	4	+3
2007	6	3	+3
2008	5	2	+3
2009	0	2	-2
2010	5	4	+1
2011	6	1	+5

Graf 3 Mechanický pohyb obyvateľstva

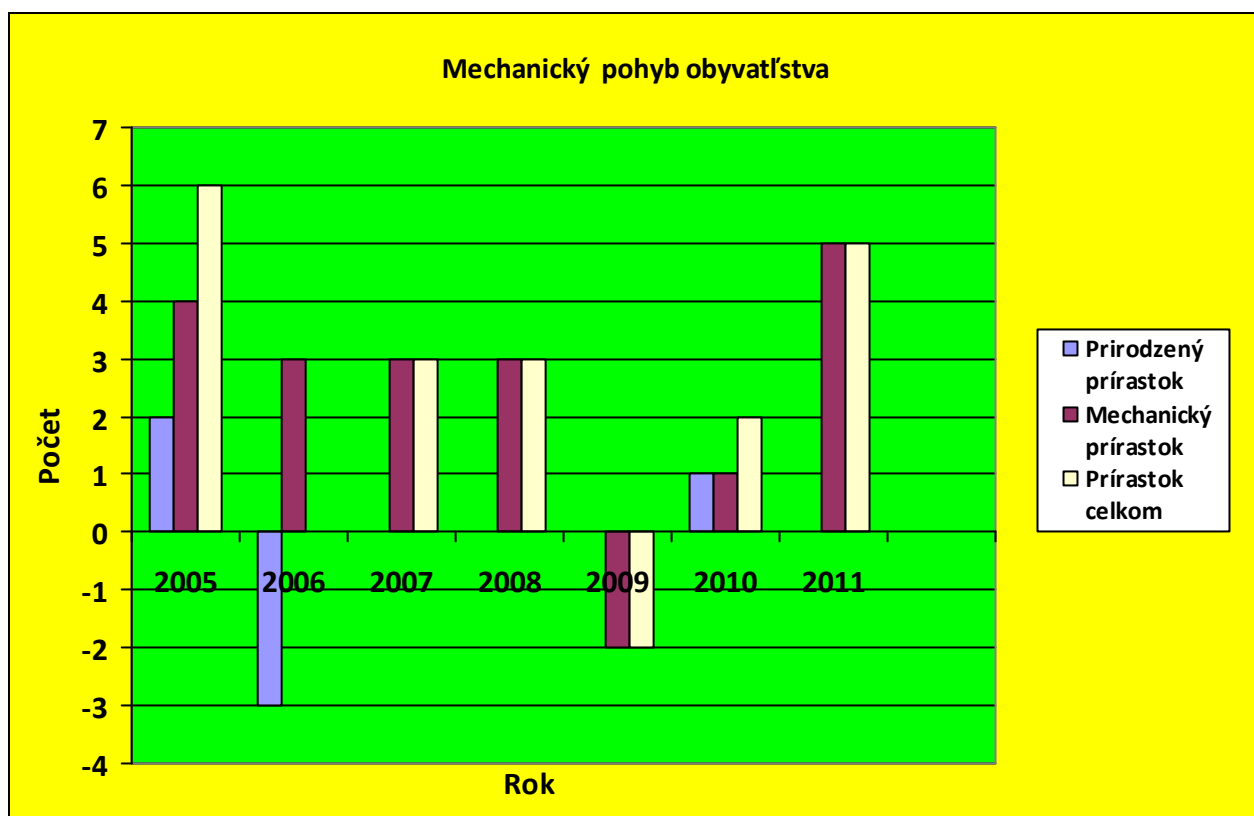


Aj mechanický prírastok nadobudol po posledných rokoch v obci Bodovce obojaké hodnoty. V rokoch 2005 až 2008 a 2010 a 2011 bola jeho hodnota kladná, jednalo sa o mechanický prírastok. V roku 2009 bola jeho hodnota záporná, išlo o mechanický úbytok. Maximum po sledovaného obdobia dosiahol mechanický prírastok v roku 2011 a to 5 obyvateľov. Priemerný mechanický prírastok za sledované obdobie dosiahol takmer 2,5 obyvateľov.

Tabuľka .4 Celkový pohyb obyvateľstva

Rok	Prírodný prírastok	Mechanický prírastok	Prírastok celkom
2005	+2	+4	+6
2006	-3	+3	0
2007	0	+3	+3
2008	0	+3	+3
2009	0	-2	-2
2010	+1	+1	+2
2011	0	+5	+5

Graf .4 Celkový pohyb obyvateľstva



Na základe údajov z tabuľky .4 možno vyvodiť záver, že demografický vývoj obce Bodovce bol v priebehu posledných siedmich rokov ustálený a má stúpajúcu tendenciu. V rokoch 2001 a 2004 nadobudol celkový prírastok kladné hodnoty, čo radí obec Bodovce medzi demograficky

progresívne obce. Priemerný celkový prírastok obce Bodovce za obdobie rokov 2005 ó 2011 dosahuje z h adiska rozvoja obce stúpajúcu tendenciu. Vzh adom na celkovú demografickú tendenciu Slovenskej Republiky má pozitívnu hodnotu 15 obyvate ov.

Ak by hodnota celkového prírastku zostala v nasledujúcich rokoch nezmenená, zostal by nezmenený aj počet obyvate ov obce Bodovce. Údaje o demografickom vývoji obce za posledných 7 rokov nazna ujú mierne stúpajúcu tendenciu rastu počtu obyvate ov.,

#### 4.1.3 <sup>TM</sup>Štruktúra obyvate stva podľa veku a pohlavia

K 31.12. 2011 žilo v Bodovciach 325 obyvate ov, z toho 168 fiien ( 51,69 %) a 157 mufov ( 48,31 %).

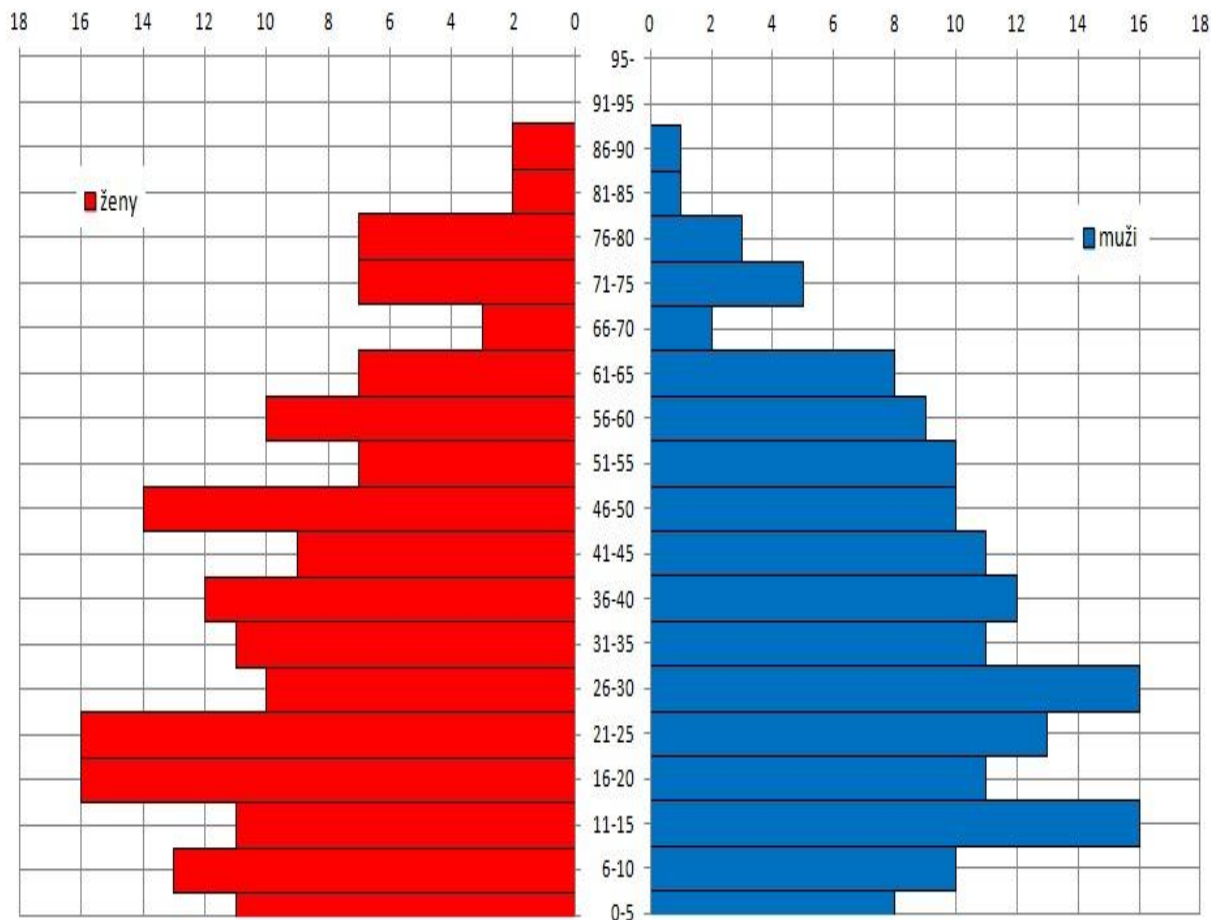
Tabu ka . 5 Veková štruktúra obyvate ov :

<b>Muži</b>	<b>Vek</b>	<b>fieny</b>
8	<b>0-5</b>	11
10	<b>6-10</b>	13
16	<b>11-15</b>	11
11	<b>16-20</b>	16
13	<b>21-25</b>	16
16	<b>26-30</b>	10
11	<b>31-35</b>	11
12	<b>36-40</b>	12
11	<b>41-45</b>	9
10	<b>46-50</b>	14
10	<b>51-55</b>	7
9	<b>56-60</b>	10
8	<b>61-65</b>	7
2	<b>66-70</b>	3
5	<b>71-75</b>	7
3	<b>76-80</b>	7
1	<b>81-85</b>	2
1	<b>86-90</b>	2
157	<b>Spolu</b>	168

Z týchto údajov možno usúdiť, že demografický vývoj obce Bodovce je mierne progresívny, čo v budúcnosti môže mať za následok rast spoločenského života v obci a potrebu zlepšiť vybavenosť obce.

Prehľadnejšiu vekovú štruktúru prezentuje veková pyramída zostavená podľa výsledkov evidencie obyvateľov vedenej Obecným úradom Bodovce.

Graf 5 Veková pyramída



#### 4.1.4 Štruktúra obyvateľstva podľa národnosti a vzdelania

V roku 2011 sa prihlásili všetci obyvatelia obce Bodovce k slovenskej národnosti.

Na území obce žilo 253 obyvateľov starších ako 18 rokov. Z nich uvádza najvyšší stupeň dosiahnutého vzdelania :

55 obyvateľov (21,73 %) základné,

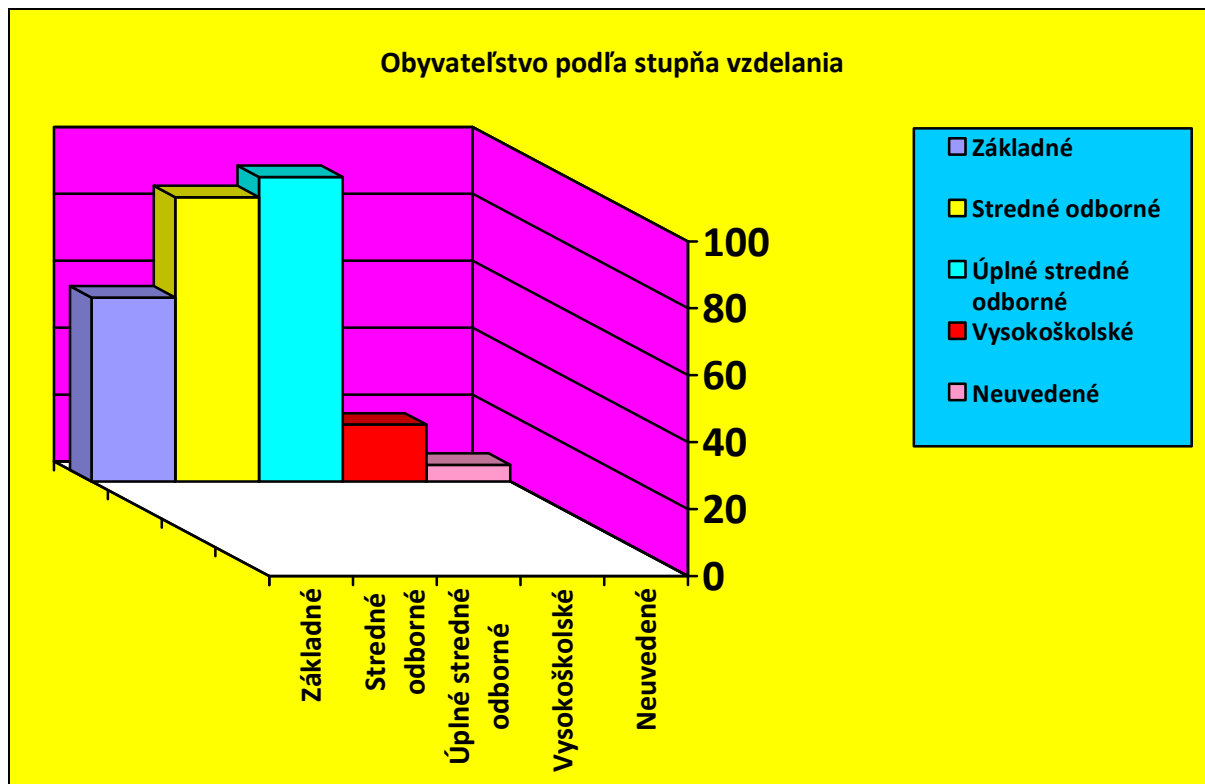
85 obyvateľov (33,59 %) stredné odborné,

91 obyvateľov (35,96 %) úplné stredné odborné

17 obyvateľov (6,71 %) uvádzajú ukončené vysokoškolské vzdelanie.

5 obyvateľov (1,97 %) dosiahnutý stupeň vzdelania neuviedlo.

Graf . 6. Obyvateľstvo podľa dosiahnutého stupňa vzdelania



#### 4.1.5 štruktúra obyvateľstva podľa vierovyznania

V roku 2011 sa v obci Bodovce hlásilo k rímskokatolíckemu vierovyznaniu 320 obyvateľov (98,5 %) a 5 obyvateľov (1,5 %) ku gréckokatolíckemu vierovyznaniu.

Graf . 7 Obyvateľstvo podľa vierovyznania





#### 4.2 Bývanie

V roku 2011 bolo vybudovaných v Bodovciach 106 budov, z toho 97 domov (91,5 %), pričom všetky domy boli rodinné. Z nich 89 (91,7 %) bolo trvale obývaných, pričom všetky trvale obývané rodinné domy bolo vo vlastníctve fyzických osôb. Všetky rodinné domy boli nízkopodlažné (1-2 nadzemné podlažia) 8 domov bolo neobývaných, pričom 2 z nich (2,2 %) boli určené na rekreáciu. Priemerný vek domu v Bodovciach bol 36 rokov. 85 trvalo obývaných rodinných domov (87,6 %) je postavených z tehál a kameň a 8 (8,2 %) je postavených z nepálených tehál. V 2 prípadoch (2,2 %) majiteľ stavebný materiál neuviedol. 1 dom (1,2 %) je jednoizbový, 5 domov (5,1 %) je dvojizbových, 30 domov (30,9 %) je trojizbových, 30 (30,9 %) je štvorizbových a 31 (31,9 %) je 5 a viacizbových.

#### 4.3 Sociálnoekonomické aktivity obyvateľstva

K sociálnej infraštruktúre patria zariadenia poskytujúce obyvateľstvu rozvoj, oddych, športové a kultúrne vyžitie, vzdelanie, stravovanie a verejnú správu. Ekonomické aktivity obyvateľstva sa prejavujú v snahe rozvíjať podnikateľské aktivity a vytvárať pracovné príležitosti nielen pre seba ale aj pre ostatných občanov.

##### 4.3.1 Vývoj a štruktúra podnikateľských subjektov

K 31.10.2011 bolo v Obchodnom registri evidovaných 5 obchodných spoločností a v živnostenskom registri 31 samostatne zárobkovo činných osôb (SZČO) so sídlom v obci Bodovce.

Tabuľka 6. Štruktúra obchodných spoločností a štruktúra SZČO

P.č.	Názov firmy	Predmet podnikania	Počet zamestnancov
1.	EMZVAR s.r.o.	kovovýroba	1
2.	JUTEX s.r.o.	kovovýroba, krajčírstvo	1
3.	JAMART s.r.o.	zámočnícke práce	
4.	PATROLA s.r.o.	obchodné služby	
5.	Lesné družstvo HRUN	ťažba dreva, pestovateľská činnosť v lese	

**Program hospodárskeho a sociálneho rozvoja obce Bodovce**

<b>P. .</b>	<b>Názov firmy</b>	<b>Predmet podnikania</b>	<b>Po et zamestnancov</b>
1.	Miroslav Hrici-ín	stavebné práce	
2.	Du-an Baláfl	stavebné práce	
3.	Franti-ek Himi ml.	murárstvo	
4.	Ján Varga	murárstvo	
5.	Peter Varga	stavebníctvo	
6.	Miroslav Baláfl	stavebníctvo	
7.	Maro-Jusko	re-taura né sluffby	
8.	Peter Mikolaj	stavite stvo - ve koobchod	
9.	Marián Varga	stavite stvo - ve koobchod	
10.	Gabriel Durká	stavite stvo - ve koobchod	
11.	Pavol Jusko	kovoobrábanie	
12.	Anna Mi- íková	maloobchod	
13.	Rastislav <sup>TM</sup> Kurla	vodoín-talater, kurenár	
14.	Peter Jusko	automechanik	
15.	Ján Baláfl	kovoobrábanie	
16.	Ing. Lucia Jacová	kancelárske práce	
17.	Juraj Borz	píla, autodoprava	5
18.	Martin Jusko	kovoobrábanie	
19.	Jozef Baláfl	elektrovýroba	
20.	Peter Baran	zámo níctvo	
21.	Luká-Varga	stavebníctvo	
22.	Ing. Katarína <sup>TM</sup> Kvarlová	obchodné sluffby	
23.	ubomír Mikolaj	lesníctvo	
24.	Cyril Varga	stavebníctvo	
25.	Martin Baláfl	kovoobrábanie	
26.	Luká-Baláfl	kovoobrábanie	
27.	Tomá-Varga	kovoobrábanie	
28.	Marek Lazor	murár	
29.	Daniel Karafa	stavebníctvo	
30.	Maro-Varga	murár	
31.	Alena Kancírová	obchodné sluffby	

#### 4.3.2 Priemysel

Priemyselné odvetvia sú na území obce k 30.10.2011 zastúpené 3 obchodnými spoločnosťami a 8 živnostníkmi. Stavebníctvo a remeslá spojené so stavebníctvom vykonáva 15 živnostníkov.

#### 4.3.3 Poľnohospodárstvo, lesné a vodné hospodárstvo

Na území obce k 30.10.2011 pôsobila 1 obchodná spoločnosť a 1 živnostník v oblasti ťažby a spracovania dreva a pestovateľskej činnosti v lese. Na katastrálnom území obce Bodovce vykonáva svoju podnikateľskú činnosť v oblasti ťažby dreva a pestovania lesa štátny podnik Lesy SR – p. OZ Prešov na výmere 140,76 ha, spoločnosť vlastníkov lesa Orkucany vo výmere 119,66 ha, lesné družstvo Hrun Bodovce na výmere 95,07 ha a cirkevné lesy Farský úrad Huboľovce o výmere 10,79 ha. V poľnohospodárskej činnosti chovom oviec obhospodaruje poľnohospodársku pôdu vo výmere 93,39 ha SHR Dušan Ľáber a v chove hovädzieho dobytku a koní spoločnosť Agrochov Ľári – s.r.o na výmere 55,47 ha.

#### 4.3.4 Ľákolstvo, verejná a cirkevná správa,

Materská škola má zriadenú jednu triedu a navštevuje ju 24 detí z obcí Bodovce, Ľári – ské Sokolovce a Ratvaj. Vývoj počtu detí navštevujúcich MŠ má kolísavý priebeh. V školskom roku 2011/2012 je prihlásených väš po et detí ako sú kapacitné možnosti MŠ. V Materskej škole pracujú 4 zamestnanci, z toho 2 pedagogickí a 2 nepedagogickí pracovníci.

Základná škola v obci je dôležitou vzdelávacou inštitúciou. Je umiestnená v dvoch budovách a navštevujú ju deti 1. až 4. ročníka. Počet žiakov má klesajúcu tendenciu a v školskom roku 2011/2012 ju navštevuje 34 žiakov z obcí Bodovce, Ľári – ské Sokolovce a Ratvaj. Počet zamestnancov v škole je 5, z toho 3 pedagogickí a 2 nepedagogickí pracovníci.

V obci je vybudovaný kultúrny dom s primeraným vybavením na organizovanie rôznych kultúrnych a spoločenských podujatí. Miestna knižnica nie je v prevádzke. Medzi cirkevné kultúrne zariadenie patrí rímsko-katolícky kostol Sv. Jána Krstiteľa a postavený v rokoch 1989-1994 s aktívnym chrámovým zmiešaným zborom. Starý kostol Všetkých svätých bol postavený v roku 1862 a v súčasnej sa pre cirkevné obrady nevyužíva. Obec spravuje aj jeden cintorín. Počet hrobových miest je dostatočný na najbližších 20 rokov.

Administratívnym centrom obce je budova obecného úradu, ktorá slúži občanom v oblasti verejnej správy. Obecný úrad zamestnáva 3 zamestnancov.

V súčasnej dobe v obci aktívne pôsobí Dobrovoľný hasičský zbor s počtom 47 členov. Zbor združuje hasičské družstvo mužov aj žien. Po celom revíre združujúci 8 katastrálnych území o celkovej výmere takmer 4 300 ha obhospodaruje Poľovnícke združenie Hradová hora Bodovce. V súčasnom období má 42 členov z toho z obce Bodovce sú 3 členovia. V obci je vybudovaný areál Futbalového klubu, ktorý zatiaľ nie je majetkovo usporiadaný. Na pozemku materskej školy je vybudované detské dopravné ihrisko.

#### 4.3.5 Služby

Služby boli k 30.10.2011 na území obce zastúpené prevádzkami: Peter Mikolaj, Gabriel Durká a Marián Varga prevádzkovali veľkoobchod so stavebnými potrebami, Alena Kancírová a Anna Mišíková viedli maloobchodné predajne, Ing. Lucia Jacová poskytovala kancelárske služby.

#### 4.3.6 Doprava a spoje

V doprave na území Bodoviec k 30.10.2011 podniká miestny podnikateľ Juraj Borz.

#### 4.3.7 Ostatné socioekonomické aktivity

Patrí sem sezónne práce.

V roku 2011 pracovali v obci 3 občania na aktívnych prácach organizovaných pre dlhodobo nezamestnaných. Práce boli vykonávané hlavne pri údržbe obecného majetku a skráňovaní verejných priestorov obce.

#### 4.3.8 Nezamestnanosť obyvateľstva

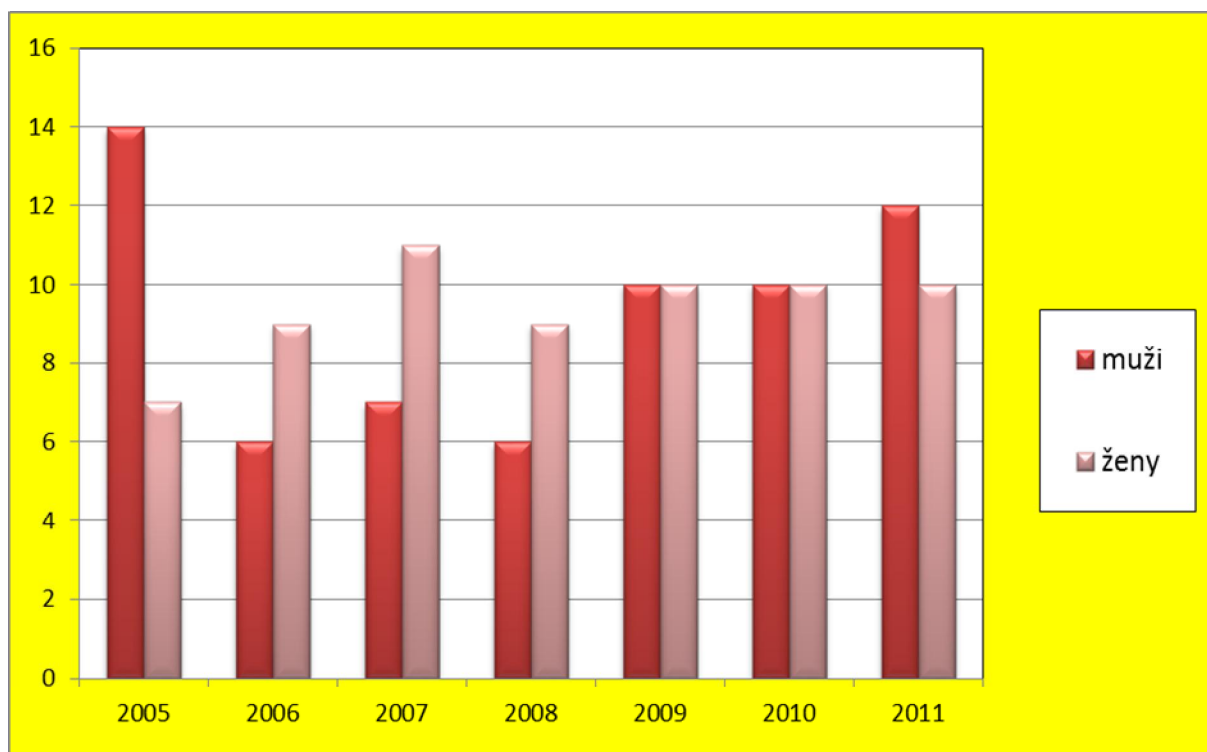
Nezamestnanosť je vážnym a negatívnym znakom ekonomiky štátu. Spôsobuje obrovské problémy v jednotlivých regiónoch nášho štátu. Tento negatívny znak spôsobuje veľa ekonomické a sociálne problémy na danom území. Vývoj nezamestnanosti v obci Bodovce za obdobie rokov 2005 -2011 bol kolísavý s mierne stúpajúcou tendenciou. Výrazný pokles počtu nezamestnaných sme zaznamenali v roku 2006. Od roku 2008 má opäť výraznú stúpajúcu tendenciu. Najvyšší počet nezamestnaných sme zaznamenali v roku 2005 a to 21 občanov a v roku 2009 a 2010 to bolo rovnako 20 občanov. Podrobný prehľad je uvedený v nasledovnej

tabuľka .7 a grafe .8.

Tabuľka .7 Počet nezamestnaných obyvateľov

Rok	Počet evidovaných nezamestnaných	Z toho	
		muži	ženy
2005	21	14	7
2006	15	6	9
2007	18	7	11
2008	15	6	9
2009	20	10	10
2010	20	10	10
2011	22	12	10

Graf .8 Počet evidovaných nezamestnaných obyvateľov



#### 4.4 Infra-truktúra

Infra-truktúra je v obci zastúpená technickou a sociálnou infra-truktúrou pričom každá má nenahraditeľnú funkciu a výrazne prispievajú k rozvoju obce. Komplexne vybudovaná technická infra-truktúra je dôležitým faktorom k uspokojeniu potrieb obyvateľov obce. Je dôležitá pre rozvoj podnikateľských aktivít v obci, ale aj pre samotnú kvalitu života občanov.

##### 4.4.1 Cestná sieť

Celková dĺžka cestnej siete v katastri obce je 3350 m. V intraviláne obce je 1600 m miestnych komunikácií a 650 m chodníka vo vlastníctve obce. Vo vlastníctve PSK Prešov a v správe SÚC PSK Prešov je 1750 m ciest III triedy, ktoré prechádzajú intravilánom a extravilánom obce. Vo vlastníctve štátneho podniku Lesy SR -p. je 5300 m úložných lesných komunikácií.

##### 4.4.2 Energetická sieť

###### 4.4.2.1 Elektrická energia

Vlastníkom a prevádzkovateľom rozvodnej siete VN a NN v katastri obce je VSD a.s. Košice. Elektrická sekundárna NN sieť je v obci vzdušná, napojená z VN sústavy vedenej severovýchodne od obce do 3 trafostaníc. Celková dĺžka siete VN elektrického vedenia v katastri obce je 3000 m a celková dĺžka siete NN elektrického vedenia v intraviláne obce je 3500 m.

V obci je 34 osvetľovacích telies verejného osvetlenia, ktoré je v prevádzke podľa potreby. Sieť verejného osvetlenia je vo vlastníctve Obce Bodovce.

###### 4.4.2.2 Plyn

Obec je plne splynofikovaná NTL rozvodmi plynu. Plynový rozvod bol skolaudovaný v januári 2005. Celkovo je v obci 63 plynových prípojok v celkovej dĺžke 3200 m. Vlastníkom plynových rozvodov v obce je SPP a.s. Bratislava a prevádzkovateľom je SPP a.s., Divízia Východ Košice.



#### 4.4.3 Vodovodná sie

Obec ma vybudovaný verejný vodovod . V správe obce je 105 domových prípojok Celková dĺžka vodovodu je 5 600 m. Vodojem je umiestnený nad obcou a má kapacitu 150 m<sup>3</sup>. Kolaudácia vodovodu bola uskutočnená v roku 2008. Vlastníkom vodovodnej siete je Obec Bodovce a prevádzkovateľom Aquaspi–Spišská Nová Ves.

#### 4.4.4 Kanalizačná sie a vývoz odpadu

Obec nemá vybudovanú kanalizáciu na odvádzanie splaškových vôd. V súčasnom období je vydané stavebné povolenie na realizáciu kanalizácie obce. Podľa plánu bude v obci 99 kanalizačných prípojok, ktoré budú rozmiestnené v celkovej dĺžke 3 500 m. Kanalizácia bude napojená na vedenie do OV v Orkucanoch. V obci je plánovaná výstavba preberávej stanice.

Vývoz odpadu vykonávajú nasledovné firmy:

Marius Pedersen a. s. Trenčín, stredisko Sabinov realizuje separovaný zber odpadu v komoditách elektroodpad, pneumatiky, sklo, plasty a taktiež zber komunálneho odpadu z domácnosti a prevádzok do 110 l a 1 100 l zberných nádob a veľkokapacitných kontajnerov s objemom 7 m<sup>3</sup>, MACH TRADE a.s. Sereď v komoditách akumulátory a batérie a H+EKO s r. o. Trnávské Michaľany vykonáva zber elektroodpadu.

V obci sa taktiež realizuje obecný zber papiera, flezy a biologicky rozložiteľných odpadov.

#### 4.4.5 Telekomunikačná a informačná sie

Telekomunikačná sie je vzdušná a služby zabezpečuje Slovak Telecom.. V obci je zavedených približne 60 prípojok. Obec je napojená na digitálnu telefónnu ústredňu.

V obci je zriadený verejný rozhlas. Počet reproduktorov je 21. Vlastníkom a prevádzkovateľom verejného rozhlasu je Obec Bodovce.

Napojenie obce na internet zabezpečuje viacero prevádzkovateľov ako Slavconet Sabinov, Wicom Sabinov, Slovak Telecom. Presný počet internetových prípojok v obci nie je známy, počet verejných internetových prípojok je 10, ktoré sú umiestnené v Z<sup>TM</sup>Bodovce.

Pokrytie signálom mobilných telefónnych operátorov je v obci veľmi dobré. Signál cez svoje zariadenia zabezpečuje Orange a.s. Slovensko, Telefonica O2 a Slovak Telecom.

## **5 PRIESKUM NÁZOROV OBYVATEŤOV OBCE BODOVCE**

Názory obyvateľov patria k základným zdrojom tvorby dokumentu. Preto je potrebné tieto názory zohľadniť pri tvorbe PHSR obce Bodovce. Samotní občania obce najlepšie vedia posúdiť na akej sociálnoekonomickej úrovni je obec a čo je pre ďalší rozvoj obce potrebné.

Prieskum názorov občanov prebehol dotazníkovou formou v mesiaci november 2011. Občania sa zapájali do prieskumu osobným vyplnením dotazníka, ktorý im bol doručený prostredníctvom 2 anketárov. Do prieskumu sa zapojilo 88 občanov, čo je 34,78% oprávnených voličov obce. Najpočetnejšia skupina občanov, ktorá sa zúčastnila prieskumu, bola veková kategória 35-44 ročníkov, čo predstavuje 25% zúčastnených občanov. V pozícii zamestnanca to bolo 34 opýtaných, čo je 38,64%. Až 52,27 % opýtaných upredností bývanie v obci z dôvodu, že život v obci je menej stresujúci a pokojnejší ako v meste. Jednou z pozitívnych výstupov prieskumu je aj to, že až 46,59% občanov charakterizujú susedské vzťahy v obci za dobré a len 4,55% ich označilo za zlé. Z nevýhod bývania v obci bola najčastejšia odpoveď až 40,91% nedostatok pracovných príležitostí. Prekvapujúce je to, že len 11,36% opýtaných pozná rozvojové priority obce, ostatní buď ich nepoznajú alebo len čiastočne. Až 35,23% opýtaných je toho názoru, že väčšina občanov obce je ahostajná snaha o zatraktívnenie života v obci.

Občania odpovedali na otázky, ktoré sa týkali rozvoja obce a čo je najdôležitejšie pre obec v najbližších 7. rokoch. Súčasťou dotazníka je aj vyslovenie názoru na doterajší vývoj obce. Podľa zapojených občanov do prieskumu najväčší prínos pre obec za posledné obdobie boli aktivity Obce Bodovce zamerané na :

1. Stav miestnych komunikácií .....46,59 %
2. Pokrytie obce miestnym rozhlasom .....44,32 %
3. Stav verejného osvetlenia .....43,18 %

Podnety občanov, ktoré nie sú v priamej kompetencii obce:

1. Zlepšenie spolupráce obce a PZ Hradová hora pri ochrane majetku .....43,18 %
2. Vytvoriť podmienky pre využitie obnoviteľných zdrojov energií.....29,55%
3. Efektívnejšie využívanie pôdy v katastri obce.....27,27 %

Zapájanie sa občanov do verejného života v obci a spôsob získavania informácií je prezentovaný v ďalšom okruhu otázok. Občania sa do diania v obci zapájajú a získavajú informácie nasledovne:

1. Z obecného rozhlasu .....52,27 %
2. Pri nákupe.....42,05 %
3. Na ulici.....34,09 %

Ďalší okruh otázok pozostáva z názoru zapojených občanov na rozvoj obce v najbližšom období a aké aktivity a projekty by privítali:

1. Vybudovanie kanalizácie .....38,64 %
2. Zlepšenie podmienky pre mimo-kolskú a záujmovú činnosť .....34,09 %
3. Oprava, údržba budov v majetku obce.....32,95 %

V oblasti zlepšenia služieb by občania najviac privítali :

1. Zlepšenie zásobovania obce a nákupných možností.....29,55 %
2. Postarať sa o starých a nevládných občanov.....28,41 %
3. Rozšíriť ponuku služieb v obci.....20,45 %

Do budúcnosti za najväčšiu prioritu občania obce považujú starostlivosť o obecný majetok. To znamená opravy, údržbu a výstavbu budov, miestnych komunikácií, chodníkov, priekop a cintorína, ktoré sú vo vlastníctve obce Bodovce. Naopak za najmenšiu prioritu občania považujú problémy okolo stavu životného prostredia a starého kostolíka.

## 6 SWOT ANALÝZA

SWOT analýzy boli spracované pre –tyri základné oblasti. Silné a slabé stránky obce Bodovce boli hodnotené z pohľadu tzv. štvrtoročného prostredia, ktoré dokáže obec určitým spôsobom ovplyvniť. Príležitosti a ohrozenia boli hodnotené predovšetkým z pohľadu tzv. štvrtoročného prostredia, ktoré obec nedokáže vzhľadom na svoju právomoc sama ovplyvniť.

<b>SWOT ANALÝZA</b>	
<b>PRÍRODNÉ ZDROJE</b>	
<p><b>Silné stránky</b></p> <ul style="list-style-type: none"> <li>- vhodná klíma pre život ľudí;</li> <li>- dobrá dostupnosť územia;</li> <li>- vidiecky charakter osídlenia;</li> <li>- pozitívny prístup samosprávy;</li> <li>- prírodný potenciál;</li> <li>- vysoké zastúpenie zelene;</li> <li>- vysoké zastúpenie lesných porastov;</li> <li>- minimálne zaťaženie hlukom ;</li> <li>- pomerne kvalitné životné prostredie v obci;</li> <li>- dostatok individuálnych vodných zdrojov;</li> <li>- nízka prašnosť ;</li> <li>- nízke riziko povodňových záplav ;</li> </ul>	<p><b>Slabé stránky</b></p> <ul style="list-style-type: none"> <li>- znížená kvalita spodných vôd;</li> <li>- zanedbaný stav verejnej zelene;</li> <li>- nedostatok náhodných motivácií občanov triediť odpad;</li> <li>- nízka účinnosť odvodňovacích rigolov;</li> <li>- nezrealizovaná kanalizácia;</li> </ul>
<p><b>Príležitosti</b></p> <ul style="list-style-type: none"> <li>- pozitívny prístup obyvateľstva k zachovaniu prírodného dedičstva pre nasledujúce generácie;</li> <li>- propagácia ochrany životného prostredia;</li> <li>- výrazné obmedzenie poufľívania látok poškodzujúcich ozónovú vrstvu;</li> <li>- existencia legislatívneho zabezpečenia nakladania s odpadmi v súlade s predpismi Európskej únie;</li> <li>- plánované rozšírenie turistických a cyklistických trás v pohorí Gergov;</li> </ul>	<p><b>Ohrozenia</b></p> <ul style="list-style-type: none"> <li>- hydroklimatické zmeny;</li> <li>- zanedbanie environmentálnej výchovy;</li> <li>- zahusťovanie výstavby na úkor zelene;</li> <li>- časová a finančná náročnosť ;</li> <li>- nekontrolované a neriadené lesné a pôdne hospodárstvo;</li> <li>- nekontrolované vypúšťanie septikových nádob;</li> <li>- nekontrolovaný nárast nelegálnych skládok;</li> </ul>

<ul style="list-style-type: none"> <li>- rozvoj environmentálnej výchovy na -kolách a -kolských zariadeniach;</li> <li>- politika Európskej únie smerujúca k trvalo udržateľnému rozvoju;</li> <li>- možnosť využívať -strukturálne fondy EÚ;</li> </ul>	
--	--

<b>SWOT ANALÝZA</b> <b>UDSKÉ A SPOLO ČENSKÉ ZDROJE</b>	
<p><b>Silné stránky</b></p> <ul style="list-style-type: none"> <li>- pretrvávajúci nárast počtu obyvateľov v obci ;</li> <li>- rozvoj bývania a nová výstavba;</li> <li>- vysoký podiel obyvateľstva v produktívnom veku;</li> <li>- bohaté zručnosti miestnych obyvateľov;</li> <li>- poloha obce v blízkosti mesta Sabinov a Prešov;</li> <li>- dobrá dostupnosť a možnosť využívať služby v mestách;</li> <li>- veľký záujem obyvateľov o rozvoj obce;</li> <li>- možnosť využívať služby -kolských zariadení v mestách;</li> <li>- široká ponuka voľných pracovných miest v meste Prešov a blízkych podnikoch;</li> </ul>	<p><b>Slabé stránky</b></p> <ul style="list-style-type: none"> <li>- nízky počet novonarodených detí v obci;</li> <li>- nutnosť dochádzania detí a ľudí do ZŠ;</li> <li>- nutnosť dochádzania za prácou;</li> <li>- vzrastajúci nezáujem o veci verejné a spoločný záujem;</li> <li>- nedostatok financií;</li> <li>- chýba centrum voľného času pre deti a mládež v obci;</li> <li>- nedostatok kultúrnych a spoločenských podujatí pre obyvateľov;</li> <li>- chýbajúca telocvičňa;</li> </ul>
<p><b>Príležitosti</b></p> <ul style="list-style-type: none"> <li>- atraktivita vidieckeho bývania v obci zvyšujúca počet obyvateľov;</li> <li>- záujem a podpora zo strany samosprávy;</li> <li>- možnosť využívať -strukturálne fondy EÚ;</li> <li>- grantové programy a nadácie podporujúce kultúru ;</li> <li>- rozvoj priemyselných parkov a</li> </ul>	<p><b>Ohrozenia</b></p> <ul style="list-style-type: none"> <li>- pokles demografického vývoja;</li> <li>- pokles počtu detí do 15 rokov;</li> <li>- starnutie obyvateľstva;</li> <li>- nedostatok finančných kompenzácií presunu kompetencií zo štátu na samosprávu;</li> <li>- postupný zánik pracovných príležitostí pre</li> </ul>

<p>rekreačných oblastí v okolí obce;</p> <ul style="list-style-type: none"> <li>- zvýšená aktivita a zapájanie sa občanov do vecí verejných;</li> <li>- vybudovanie viacerého ihriska;</li> <li>- organizovanie kultúrnych a spoločenských akcií;</li> </ul>	<p>obyvateľov s nižším vzdelaním;</p> <p>v poľnohospodárstve a lesníctve;</p> <ul style="list-style-type: none"> <li>- deti a mládež vystavené väčšiemu riziku ovplyvnenia sociálno-patologickými javmi typickými pre veľké mestá;</li> <li>- zvýšenie nezamestnanosti z dôvodu hlbokej ekonomickej krízy;</li> <li>- odchod mladých ľudí za prácou do zahraničia;</li> </ul>
--	---

<b>SWOT ANALÝZA</b> <b>MATERIÁLNE A FYZICKÉ ZDROJE</b>	
<p><b>Silné stránky</b></p> <ul style="list-style-type: none"> <li>- dobudované miestne komunikácie;</li> <li>- blízkosť pohoria Gergov;</li> <li>- rozvoj bývania, vysoká atraktivita v oblasti bývania v obci</li> <li>- záujem o stavebné pozemky;</li> <li>- pozitívny prístup samosprávy;</li> <li>- obec je plynofikovaná;</li> <li>- vybudovaná vodovodná sieť;</li> <li>- dostupná energetická sieť;</li> <li>- dostupnosť telekomunikačných služieb, mobilných operátorov a internetu;</li> <li>- bohatá tradícia a hlboké korene tradícií a kultúrnych podujatí v obci;</li> <li>- dostupnosť rôznych zdravotníckych zariadení v meste Prešov a Sabinov;</li> <li>- dostupnosť rôznych športových zariadení v meste Sabinov a Prešov;</li> </ul>	<p><b>Slabé stránky</b></p> <ul style="list-style-type: none"> <li>- nevybudovaná kanalizačná sieť;</li> <li>- nízka vybavenosť občanmi infraštruktúrou;</li> <li>- chýbajúce a nedostatočne chránené detské ihriská;</li> <li>- nedostatok financií na kultúru a šport v obci;</li> <li>- začínajúci vandalizmus a kriminalita;</li> <li>- obmedzené finančné zdroje malej obce;</li> </ul>



<p><b>Príležitosti</b></p> <ul style="list-style-type: none"> <li>- možnosť využívať štruktúrne fondy EÚ na rozvoj obce;</li> <li>- vybudovanie obchvatu mesta Sabinov I/68;</li> <li>- rozšírenie kultúrnej spolupráce v rámci regiónu ;</li> <li>- dokončenie technickej infraštruktúry v obci;</li> <li>- príprava pozemkov na IBV;</li> </ul>	<p><b>Ohrozenia</b></p> <ul style="list-style-type: none"> <li>- nízky záujem investorov o východné Slovensko;</li> <li>- stagnujúca výstavba diaľnic v PSK a SR;</li> <li>- nedostatok finančnej podpory štátu pri presune kompetencií;</li> <li>- nárast individuálnej automobilovej dopravy;</li> <li>- ekonomické a finančné dopady hospodárskej krízy;</li> <li>- zlý neuspokojivý vzťah medzi fluktuantným útlom obyvateľstva a športovaním;</li> <li>- ďalší nárast nezamestnanosti;</li> </ul>
---	--

<b>SWOT ANALÝZA EKONOMICKÉ ZDROJE</b>	
<p><b>Silné stránky</b></p> <ul style="list-style-type: none"> <li>- výhodná poloha obce;</li> <li>- existencia základných rozvojových dokumentov ÚPHSR;</li> <li>- ukončená ROEP;</li> <li>- dostatok disponibilnej a kvalifikovanej pracovnej sily;</li> <li>- vysoká dostupnosť a rôznorodosť bankového a poisťovacieho sektora v meste Sabinov;</li> <li>- vysoká dostupnosť obchodných služieb a služieb v meste Prešov;</li> <li>- dobré podmienky pre rozvoj cestovného ruchu a agroturistiky;</li> <li>- bohatá história;</li> <li>- spolupráca s okolitými obcami a spoločnosťou OČÚ;</li> </ul>	<p><b>Slabé stránky</b></p> <ul style="list-style-type: none"> <li>- chýbajúca ÚPD;</li> <li>- nevyužívanie prírodného potenciálu pre CR;</li> <li>- chýbajúce zariadenia cestovného ruchu;</li> <li>- nedostatok ponuky služieb cestovného ruchu;</li> <li>- zanedbávanie prírodných atraktivít;</li> <li>- odchod kvalifikovanej pracovnej sily;</li> <li>- nedostatok primeraných miestnych pracovných príležitostí;</li> <li>- nízka úroveň HDP/obyv. v porovnaní s priemerom Európskej únie;</li> <li>- nutnosť dochádzania za službami;</li> <li>- nízke využívanie štátnych podporných programov a fondov EÚ miestnymi podnikateľmi;</li> </ul>

<b>Príležitosti</b>	<b>Ohrozenia</b>
<ul style="list-style-type: none"><li>- zmena daňového a odvodového systému SR;</li><li>- rast priamych zahraničných investícií na východe SR;</li><li>- možnosti vyúžívania fondov EÚ;</li><li>- vytváranie priaznivejších podmienok pre podnikanie v SR;</li><li>- využitie prírodného potenciálu pre rozvoj cestovného ruchu;</li><li>- predpoklady pre rozvoj nových odvetví hospodárstva;</li><li>- rozvoj blízkych priemyselných parkov;</li><li>- dokončenie technickej infraštruktúry;</li></ul>	<ul style="list-style-type: none"><li>- celosvetová ekonomická kríza;</li><li>- nevybudovaná preložka cesty I/68 Prešov - Lipany;</li><li>- nízka podpora štátu flivnostníkov ;</li><li>- nárast odlevu kvalifikovanej pracovnej sily;</li><li>- vysťahovalectvo;</li><li>- klesajúca ekonomická aktivita;</li><li>- pretrvávajúci nezájum investorov o Východné Slovensko;</li><li>- slabá propagácia východu Slovenska;</li><li>- nedostatok stimuly pre budúcich domácich investorov zo strany vlády SR;</li></ul>

## **7 MAJETOK OBCE A ROZPO ET OBCE BODOVCE**

Majetok obce tvoria nehnute né veci a hnute né veci vrátane finan ných prostriedkov, ako aj poh adávky a iné majetkové práva, ktoré sú vo vlastníctve obce podľa zákona SNR . 138/1991 Zb. alebo ktoré nadobudne obec do vlastníctva prechodom z majetku Slovenskej republiky na základe tohto zákona alebo osobitného predpisu, alebo vlastnou innos ou.

Pojem vec je definovaná v Ob ianskom zákonníku a z toho poh adu rozli-ujeme hnute né a nehnute né veci.

Nehnute nosti sú pozemky a stavby spojené so zemou pevným základom.

Tabu ka . 8 Majetok obce Bodovce k 31.12. 2011

Dlhodobý nehmotný majetok	55 000 €
Dlhodobý hmotný majetok	892 676 €
Z toho pozemky	2 083 €
stavby	880 778 €
súbor hnute ných vecí	2 381 €
dopravné prostriedky	7 704 €
ostatný hmotný majetok	4 730 €
Dlhodobý finan ný majetok	732 €
Obeflný majetok	78 587 €
Materiál	16 €
Krátkodobé poh adávky	2 432 €
Finan né ú ty	76 139 €
Z toho poklad a	728 €
ceniny	11 €
ú ty v banke	75 400 €

Základom finan ného hospodárenia obce je rozpo et obce. Obec zostavuje rozpo et podľa zákona . 584/2004 Z.z. o rozpo točných pravidlách územnej samosprávy v znení neskor-ích predpisov na obdobie jedného roka a je zostavovaný ako vyrovnaný. Rozpo et obce je schva ovaný obecným zastupite stvom, ktoré má právo tento rozpo et upravova a meni .

Tabuľka 9 Rozpočet obce Bodovce v rokoch 2006 - 2011

<b>Rozpočet obce v €</b>	<b>2010</b>	<b>2011</b>	<b>2012</b>
<b>Príjmy</b>			
bežné	164 177	171 765	175 457
kapitálové	92 889	0	15 000
finančné operácie	15 103	0	0
<b>Výdavky</b>			
bežné	162 323	152 147	169 407
kapitálové	109 846	75 000	21 165
finančné operácie	0	0	0

## **8 VÍZIA OBCE BODOVCE**

Obec Bodovce je miestom bezpečného a príjemného a kvalitného života pre svojich obyvateľov. Je to obec s komplexne vybudovanou infraštruktúrou a vďaka svojej polohe predstavuje veľmi priaznivú oblasť pre cestovný ruch.

Nevýhodou obce je vybudovaná cesta I/68, ktorá umožňuje rýchle napojenie na diaľnicu a k rýchlemu prepojeniu obce s celým Slovenskom. V okolí obce je dostatok pracovných príležitostí, podmienky na rozvíjanie podnikania sú vhodné a systematicky podporované, rozvíja sa oblasť poľnohospodárstva a lesného hospodárstva a cestovného ruchu. Miesto rekreácie a oddychu pre obyvateľov poskytuje dobudovaná sieť turistických chodníkov a cyklistických trasách spájajúcich obec Bodovce s vodárenskou nádrťou Jakubovany, lyžiarskym strediskom Drienica - Lysá a pohorím Ľadogov.

Obyvatelia majú vytvorené dostatočné možnosti na realizáciu aktivít na vyžitie vo voľnom čase. V obci sú vybudované ihriská pre športové aktivity a existujú možnosti kultúrneho a spoločenského vyžitia. Zabezpečená je aj starostlivosť o starých a nevládných v obci s opatrovatelskou službou.

Podľa obyvateľov obce naďalej rastie, demografický vývoj v obci je priaznivý. Obec vytvára dostatočné podmienky na individuálnu bytovú výstavbu, čoho výsledkom je, že mladí ľudia odchádzajú z obce za prácou iba v ojedinelých prípadoch, pretože v obci majú vhodné podmienky pre svoj život a obec sa stáva vyhodnoteným miestom života nových obyvateľov. Záujem o dianie v obci a jej rozvoj neustále stúpa, a to predovšetkým u mladej a strednej generácie, ktorá sa stáva hybnou silou rozvoja obce. Občianske spoločnými aktivitami prispievajú k systematickému zvyšovaniu kvality života v obci, čo sa prejavuje komplexnosťou ponuky služieb a zabezpečením ostatných potrieb občanov.

**ŠObec Bodovce je miestom, kde žijú – šťastní a spokojní občania, ktorí sú hrdí na svoju obec.**

## **PROGRAMOVÁ AS**

### **9 ANALÝZA PROBLÉMOV**

Auditu zdrojov a SWOT analýza boli základom vykonania analýzy problémov. Na jej základe boli v obci Bodovce identifikované tieto kúové problémy:

- 1. Níftia úrove obianskej a technickej vybavenosti a služieb v porovnaní s približne rovnakými obcami.*
- 2. Níftia kvalita životnej úrovne občanov v porovnaní s obcami vo vyspelejších regiónoch.*
- 3. Nedostatočná starostlivosť o životné prostredie, poľnohospodársku a lesnú pôdu.*

Príčinami týchto problémov sú:

- Zlý stav budovy kultúrneho domu
- Zlý stav budovy ZTMŠ M<sup>TM</sup>
- Chýbajúce viacúčelové ihrisko
- Slabé podnikateľské prostredie
- Nedostatok pracovných príležitostí
- Spasovanie domového odpadu
- Nerádne skládky
- Nevybudovaná kanalizácia
- Slabá aktivita v oblasti organizovania športových a kultúrnych podujatí
- Chýbajúce priestory a zariadenia pre oddych a relaxáciu
- Nefunkčná knižnica
- Nedostatočná komunikácia občanov s poslancom
- Neefektívne využívanie poľnohospodárskej pôdy
- Nevyužívanie obnoviteľných zdrojov energie

Následok týchto problémov sú:

- Nedostatočné podmienky pre zdravý a plnohodnotný život obyvateľov, podnikateľov a návštevníkov obce.

## 10 STANOVENIE STRATEGICKÝCH CIEŇOV

Na základe analýzy problémov navrhujeme stanovi nasledovný strategický cieľ obce Bodovce:

*Vytvorí podmienky pre v-estranne kvalitný život občanov priamo v obci, s dostupnými a kvalitnými službami, atraktívnym vzťahom a kvalitným životným prostredím a s využitím možností miestneho potenciálu hlavne v poľnohospodárstve a lesníctve.*

Pre dosiahnutie strategického cieľa navrhujeme stanovi tieto špecifické ciele:

### **Špecifický cieľ 1.0 Revitalizácia, modernizácia a doplnenie technickej infraštruktúry a občianskej vybavenosti**

#### **Aktivity vedúce k naplneniu špecifického cieľa 1.0:**

- Dobudovanie miestnych komunikácií, chodníkov, priekop a parkoviska
- Vybudovanie multifunkčného ihriska v centrálnej časti obce
- Modernizácia, opravy a údržba obecného majetku
- Modernizácia základnej školy s materskou školou
- Vytvorí podmienky pre voľnočasové aktivity a záujmovú činnosť
- Vytvorí podmienky pre výstavbu rodinných domov
- Vybudovanie cyklotrasy a turistických chodníkov
- Vypracovanie ÚPN Obce
- Vytvorí podmienky na rozšírenie intravilánu obce
- Majetkoprávne vysporiadať pozemky vhodné pre investičné aktivity obce

#### **Ukazovatele výsledkov pre špecifický cieľ 1.0:**

- Zrekonštruované miestne komunikácie, chodníky a parkoviska v m<sup>2</sup>
- Vybudované priekopy a priepusty v bežných metroch
- Vybudované multifunkčného ihrisko pri Obecnom úrade
- Zmodernizovaný a zrekonštruovaný kultúrny dom, M<sup>TM</sup> a Z<sup>TM</sup>
- Opravené oplotenie cintorína a vybudovaná vodovodná prípojka
- Majetkovo usporiadané pozemky pod miestnymi komunikáciami lokality pre IBV
- Vybudovaná cyklotrasa a turistický chodník so značením na Hradovu horu, a vrchol ergova
- Schválený ÚPN Obce

**Špecifický cieľ 2 - Zlepšenie kvality životnej úrovne občanov a zlepšenie životného prostredia v obci**

**Aktivity vedúce k naplneniu špecifického cieľa 2:**

- Odstránenie spaľovania tuhého komunálneho odpadu z domácností
- Likvidácia nelegálnych skládok
- Zlepšenie separovania a vývozu odpadov
- Vytvorenie podmienok pre využívanie obnoviteľných zdrojov energií
- Vybudovanie kanalizácie
- Zvýšenie záujmu občanov o dianie v obci
- Vybudovanie oddychových zón pri vodných plochách a vybudovanie chodníkov
- Vhodnou formou a ústretovým konaním Obce Bodovce zvýšenie záujmu podnikateľov o poskytovanie služieb v obci
- Vhodnou formou a osvetou zlepšovať prístup k životnému prostrediu
- Zlepšovanie podmienok pre zamestnanosť lepším využitím potenciálu poľnohospodárskeho a lesného pôdneho fondu
- Zlepšenie spolupráce Obce Bodovce s miestnymi spolkami, združeniami a spoločnosťami za účelom vytvorenia podmienok pre voľnočasové aktivity detí, mládeže aj dospelých
- Zapojenie sa vlastníkov a užívateľov poľnohospodárskej a lesnej pôdy do projektov financovaných z EÚ s cieľom ovlivniť podnikanie na pôde

**Ukazovatele výsledkov pre špecifický cieľ 2**

- Zlikvidované nelegálne skládky
- Zabezpečené separovanie viacerých zložiek odpadov
- Počet metrov dobudovanej kanalizácie
- Minimálne 2x do roka vykonávané osvetové aktivity pre občanov v oblasti nakladania s odpadmi a spaľovania odpadov v domácnostiach
- Odstránené znečistenie vodných tokov
- Zvýšený záujem občanov o veci verejné a o tvorbu životného prostredia



- Zabezpečený komplexný propagačný materiál o obci a jej atraktivitách - obecný informačný spravodajca, informačné tabule, webová stránka
- Zlepšená situácia vo vzahu občanov k životnému prostrediu o využívanie solárnych, fotovoltaických a iných obnoviteľných zdrojov na výrobu energií.
- Usporiadané vlastnícke vzťahy k pôde
- Vykonané pozemkové úpravy
- Efektívne obhospodarovaná poľnohospodárska a lesná pôda
- Zlepšená spolupráca Obce Bodovce s PZ SR a miestnymi spolkami pri ochrane majetku, zdravia a životov občanov obce

### **Špecifický cieľ 3 - Zachovanie kultúrno-historického dedičstva**

#### **Aktivity vedúce k naplneniu špecifického cieľa 3:**

- Vhodnou formou a osvetou vplývať na občanov aby udržiavali svoje domy prípadne využívali neobývané domy na vidiecku rekreáciu
- Zachovať a vhodnou formou využívať kostolík Všetkých svätých
- Podporovať a udržiavať kultúru o folklór, ľudovú tvorivosť, remeslá, ochotnícke divadlo, tradície

#### **Ukazovatele výsledkov pre špecifický cieľ 3**

- Obývané a vhodne využívané všetky rodinné domy v obci
- Opravený a využívaný kostolík Všetkých svätých
- Zachovaná ľudová tvorivosť, zvyky, podpora ľudovej tvorivosti

## 11 AK NÝ PLÁN

### *Typický cieľ .1*

#### *Revitalizácia, modernizácia a doplnenie technickej infra-štruktúry a občianskej vybavenosti*

<b>Aktivita . 1:</b>	<b>Dobudovanie miestnych komunikácií a chodníkov</b>
<b>Zodpovednosť :</b>	Obecný úrad Bodovce
<b>Cieľová skupina:</b>	Obyvatelia obce a návštevníci obce
<b>Metódy a postupy:</b>	PD, stavebné povolenie, VO, realizácia, kolaudácia
<b>Miesto realizácie:</b>	Obec Bodovce - smer Ratvaj - smer Lúčky
<b>časový harmonogram:</b>	2014 - 2016
<b>Finančná náročnosť :</b>	150.000 EUR
<b>Zdroje financovania:</b>	Fondy EÚ, štátny rozpočet a vlastné zdroje obce
<b>Monitorovacie indikátory:</b>	Počet m <sup>2</sup> miestnych komunikácií a chodníkov
<b>Aktivita . 2:</b>	<b>Vybudovanie priekop, priepustov a parkoviska pri M<sup>TM</sup></b>
<b>Zodpovednosť :</b>	Obecný úrad Bodovce
<b>Cieľová skupina:</b>	Obyvatelia obce a návštevníci obce, deti a rodielia navštevujúci M <sup>TM</sup>
<b>Metódy a postupy:</b>	PD, stavebné povolenie, VO, realizácia, kolaudácia
<b>Miesto realizácie:</b>	Obec Bodovce - smer Ratvaj - od OcÚ po most Ľarišské Sokolovce
<b>časový harmonogram:</b>	2013 - 2015
<b>Finančná náročnosť :</b>	12.000 EUR
<b>Zdroje financovania:</b>	štátny rozpočet a vlastné zdroje obce, fondy EÚ
<b>Monitorovacie indikátory:</b>	Počet metrov vybudovaných priekop a priepustov a parkoviska
<b>Aktivita . 3:</b>	<b>Multifunkčné ihrisko pri Obecnom úrade</b>
<b>Zodpovednosť :</b>	Obecný úrad Bodovce
<b>Cieľová skupina:</b>	obyvatelia obce, predškolská a školská mládež a návštevníci obce
<b>Metódy a postupy:</b>	PD, stavebné povolenie, VO, realizácia, kolaudácia
<b>Miesto realizácie:</b>	Obec Bodovce - verejný priestor pri obecnom úrade
<b>časový harmonogram:</b>	2013 - 2014
<b>Finančná náročnosť :</b>	60.000 EUR
<b>Zdroje financovania:</b>	štátny rozpočet, nadácie a vlastné zdroje
<b>Monitorovacie indikátory:</b>	Vybudovaného multifunkčného ihriska

<b>Aktivita . 4:</b>	<b>Modernizácia a rekonštrukcia KD</b>
<b>Zodpovednosť :</b>	Obecný úrad Bodovce
<b>Cieľová skupina:</b>	obyvatelia obce, návštevníci
<b>Metódy a postupy:</b>	PD, stavebné povolenie, VO, realizácia, kolaudácia
<b>Miesto realizácie:</b>	Obec Bodovce
<b>časový harmonogram:</b>	2012 - 2015
<b>Finančná náročnosť :</b>	15.000 EUR
<b>Zdroje financovania:</b>	Vlastné zdroje, Fondy EÚ, štátny rozpočet
<b>Monitorovacie indikátory:</b>	Zrekonštruovaný KD
<b>Aktivita . 5:</b>	<b>Rekonštrukcia a modernizácia Z<sup>TM</sup> a M<sup>TM</sup></b>
<b>Zodpovednosť :</b>	Obecný úrad Bodovce
<b>Cieľová skupina:</b>	Deti v predškolskom a školskom veku
<b>Metódy a postupy:</b>	VO, realizácia, kolaudácia
<b>Miesto realizácie:</b>	Obec Bodovce
<b>časový harmonogram:</b>	2012-2015
<b>Finančná náročnosť :</b>	130 000 EUR
<b>Zdroje financovania:</b>	Vlastné zdroje, štátny rozpočet, fondy EÚ
<b>Monitorovacie indikátory:</b>	Zrekonštruovaná budova M <sup>TM</sup> a Z <sup>TM</sup>
<b>Aktivita . 6:</b>	<b>Oprava oplatenia cintorína a výstavby vodovodnej prípojky</b>
<b>Zodpovednosť :</b>	Obecný úrad Bodovce
<b>Cieľová skupina:</b>	obyvatelia obce
<b>Metódy a postupy:</b>	stavebné povolenie, VO, realizácia, kolaudácia
<b>Miesto realizácie:</b>	Obec Bodovce - cintorín
<b>časový harmonogram:</b>	2013
<b>Finančná náročnosť :</b>	2 500 EUR
<b>Zdroje financovania:</b>	vlastné zdroje
<b>Monitorovacie indikátory:</b>	Opravené oplatenie v metroch a výsadba flievého plota Vybudovaná funkčná vodovodná prípojka na cintorín Rozšírenie priestoru na pochovávanie do zeme
<b>Aktivita . 7:</b>	<b>Majetkové usporiadanie pozemkov pod miestnymi komunikáciami a lokalita pre IBV</b>
<b>Zodpovednosť :</b>	Obecný úrad Bodovce
<b>Cieľová skupina:</b>	obyvatelia obce, záujemcovia o bývanie v obci
<b>Metódy a postupy:</b>	oslovenie vlastníkov pozemkov, dohody a zmluvy
<b>Miesto realizácie:</b>	Obec Bodovce

<b>asový harmonogram:</b>	2012 - 2016
<b>Finan ná náro nos :</b>	10 000 EUR
<b>Zdroje financovania:</b>	vlastné zdroje
<b>Monitorovacie indikátory:</b>	Po et sprístupnených pozemkov v lokalite Vlastník SPF E KN . 324 ó k farme Agrochov s.r.o. E KN . 362 k futbalovom ihrisku óšPilová dráha Vlastník –p. Lesy SR C KN . 269,309 ó cesta pod Lesom Vlastníci fyzické osoby - pozemky k lokalite IBV Ihrisko
<b>Aktivita . 8:</b>	<b>Vybudovanie cyklotrasy a turistického chodníka na Hradovú horu a ergov</b>
<b>Zodpovednos :</b>	Obecný úrad Bodovce, PZ Hradová hora, vlastníci pozemkov
<b>Cie ová skupina:</b>	obyvatelia obce, náv-tevníci obce
<b>Metódy a postupy:</b>	PD, stavebné povolenie, VO, realizácia, kolaudácia
<b>Miesto realizácie:</b>	Obec Bodovce ó Pohorie ergov
<b>asový harmonogram:</b>	2014 - 2017
<b>Finan ná náro nos :</b>	10 000 EUR
<b>Zdroje financovania:</b>	Vlastné zdroje, dotácie a granty
<b>Monitorovacie indikátory:</b>	Vybudovaný cyklistický a turistický chodník
<b>Aktivita . 9:</b>	<b>Vybudova priestor na vo no- asové aktivity a záujmovú innos</b>
<b>Zodpovednos :</b>	Obecný úrad Bodovce, ob ianske zdruzenia v obci
<b>Cie ová skupina:</b>	obyvatelia obce, náv-tevníci obce, ob ania okolitých obcí
<b>Metódy a postupy:</b>	Úprava priestorov
<b>Miesto realizácie:</b>	Obec Bodovce - priestory vo vlastníctve obce
<b>asový harmonogram:</b>	2013 - 2015
<b>Finan ná náro nos :</b>	5 000 EUR
<b>Zdroje financovania:</b>	Vlastné zdroje, dotácie, granty
<b>Monitorovacie indikátory:</b>	Vysporiadané pozemky v areáli futbalového ihriska Vysadená zele v m2 Vybudovaný priestor s lavi kami, krbom a priestorom pre hry
<b>Aktivita . 10:</b>	<b>Spracovanie Územno-plánovacej dokumentácie obce Bodovce</b>
<b>Zodpovednos :</b>	Obecný úrad Bodovce
<b>Cie ová skupina:</b>	obyvatelia obce
<b>Metódy a postupy:</b>	prípravné práce, prieskumy a rozbor, zadanie, koncept, návrh, verejné prerokovanie, schválenie ÚPN obce

<b>Miesto realizácie:</b>	Obec Bodovce
<b>časový harmonogram:</b>	2012 - 2014
<b>Finančná náročnosť :</b>	15 000EUR
<b>Zdroje financovania:</b>	Vlastné zdroje, dotácie MVA RR
<b>Monitorovacie indikátory:</b>	Schválený UPN obce

### **Špecifický cieľ 2**

#### **Zlepšenie kvality životnej úrovne občanov**

<b>Aktivita 1:</b>	<b>Zlikvidovanie čierne skládky v obci</b>
<b>Zodpovednosť :</b>	Obecný úrad Bodovce, vlastníci pozemku
<b>Cieľová skupina:</b>	obyvatelia obce
<b>Metódy a postupy:</b>	osvetová činnosť, napomenutie tvorcu skládky, likvidácia skládky
<b>Miesto realizácie:</b>	Obec Bodovce
<b>časový harmonogram:</b>	priebežne
<b>Finančná náročnosť :</b>	3.000 EUR
<b>Zdroje financovania:</b>	vlastné zdroje, Environmentálny fond
<b>Monitorovacie indikátory:</b>	Zlikvidované čierne skládky
<b>Aktivita 2:</b>	<b>Zabezpečenie separovania viacerých zložiek odpadov</b>
<b>Zodpovednosť :</b>	Obecný úrad Bodovce
<b>Cieľová skupina:</b>	obyvatelia obce
<b>Metódy a postupy:</b>	dodatok k zmluve o vývoze a likvidácii odpadov
<b>Miesto realizácie:</b>	Obec Bodovce
<b>časový harmonogram:</b>	2012
<b>Finančná náročnosť :</b>	1 000 EUR
<b>Zdroje financovania:</b>	Environmentálny fond, vlastné zdroje
<b>Monitorovacie indikátory:</b>	kontajnery a vrecia na separovanie odpadov
<b>Aktivita 3:</b>	<b>Vybudovanie kanalizácie</b>
<b>Zodpovednosť :</b>	Obecný úrad Bodovce
<b>Cieľová skupina:</b>	obyvatelia obce, obyvatelia č. Sokoloviec, návštevníci obce
<b>Metódy a postupy:</b>	VO, realizácia, kolaudácia
<b>Miesto realizácie:</b>	Obec Bodovce
<b>časový harmonogram:</b>	2017 - 2020
<b>Finančná náročnosť :</b>	1.500.000.EUR

**Zdroje financovania:** Fondy EÚ, vlastné zdroje, Environmentálny fond

**Monitorovacie indikátory:** Funkčná kanalizácia

**Aktivita . 4: Zvýši záujem občanov o veci verejné a o tvorbu životného prostredia, zlepši propagáciu obce a vytvorí komplexný propagačný materiál o atraktivitách obce**

**Zodpovednosť :** Starosta obce, poslanci OZ

**Cieľová skupina:** obyvatelia obce, návštevníci obce a obyvatelia regiónu

**Metódy a postupy:** Návrh koncepcie propagácie obce, vydávanie letákov, oblasníkov, rozhlasových relácií, zvýši záujem občanov o fiP.

**Miesto realizácie:** Obec Bodovce 2x ročne

**časový harmonogram:** priebežne

**Finančná náročnosť :** 5 000 EUR

**Zdroje financovania:** vlastné zdroje, Program obnovy dediny

**Monitorovacie indikátory:** Počet vydaných letákov, oblasníkov, odvyšielaných rozhlasových relácií, propagačné materiály obce, www-stránka

**Aktivita . 5: Usporiada vlastnícke vzťahy k pôde a vykona pozemkové úpravy**

**Zodpovednosť :** Obecný úrad Bodovce, Krajský pozemkový úrad Prešov

**Cieľová skupina:** obyvatelia obce, vlastníci pôdy v kat. území obce Bodovce

**Metódy a postupy:** Prípravné práce, návrhy, koncept, verejné prerokovanie, schválenie

**Miesto realizácie:** Obec Bodovce

**časový harmonogram:** 2014 - 2018

**Finančná náročnosť :** 100 000 EUR

**Zdroje financovania:** Fondy EÚ

**Monitorovacie indikátory:** Majetkovo usporiadaný kataster

**Aktivita . 6: Vyufftie obnoviteľných zdrojov energií**

**Zodpovednosť :** Súkromný investor, Obec Bodovce, vlastníci nehnuteľnosti

**Cieľová skupina:** obyvatelia obce,

**Metódy a postupy:** Týmudia realizovateľnosti, PD, stavebné konanie, realizácia, kolaudácia

**Miesto realizácie:** Obec Bodovce

**časový harmonogram:** 2012 - 2018 priebežne

**Finančná náročnosť :** 2 000 EUR

**Zdroje financovania:** vklad obce, vlastné zdroje investora, fondy EÚ

**Monitorovacie indikátory:** Znížená spotreba energií

**Špecifický cieľ 3**

**Zachovanie kultúrno-historického dedičstva**

<b>Aktivita 1:</b>	<b>Využiť neobývané domy v obci</b>
<b>Zodpovednosť:</b>	Majitelia domov, Obecný úrad Bodovce
<b>Cieľová skupina:</b>	obyvatelia obce, návštevníci obce a regiónu
<b>Metódy a postupy:</b>	Vhodné a rôzne formy vplyvu na vlastníkov
<b>Miesto realizácie:</b>	Obec Bodovce
<b>časový harmonogram:</b>	2012-2018, priebežne
<b>Finančná náročnosť:</b>	bez finančného príspevku obce
<b>Zdroje financovania:</b>	súkromné zdroje investorov, rôzne granty, Program rozvoja vidieka a podpora vidieckeho cestovného ruchu,
<b>Monitorovacie indikátory:</b>	Vhodné upravené a využívané domy pre vidiecku rekreáciu
<b>Aktivita 2:</b>	<b>Opravený kostolík Všetkých svätých</b>
<b>Zodpovednosť:</b>	Majiteľ kostolíka, Obecný úrad Bodovce
<b>Cieľová skupina:</b>	obyvatelia obce, návštevníci obce a regiónu
<b>Metódy a postupy:</b>	oprava budovy, úprava priestranstva a oprava oplotenia
<b>Miesto realizácie:</b>	Obec Bodovce
<b>časový harmonogram:</b>	2014-2016,
<b>Finančná náročnosť:</b>	bez finančného príspevku obce
<b>Zdroje financovania:</b>	finančné zdroje vlastníka,
<b>Monitorovacie indikátory:</b>	Vhodné upravený a využívaný kostolík
<b>Aktivita 3:</b>	<b>Zachovaná ľudová tvorivosť, zvyky, podpora ľudovej kultúry, tradícií</b>
<b>Zodpovednosť:</b>	Obecný úrad Bodovce, ZMLM spolky a združenia
<b>Cieľová skupina:</b>	obyvatelia obce, návštevníci obce a regiónu
<b>Metódy a postupy:</b>	organizovanie kultúrnych podujatí, pripomínanie si významných sviatkov a výročí,
<b>Miesto realizácie:</b>	Obec Bodovce
<b>časový harmonogram:</b>	priebežne
<b>Finančná náročnosť:</b>	2 000 Eur
<b>Zdroje financovania:</b>	vlastné zdroje, granty, nadácie,
<b>Monitorovacie indikátory:</b>	udržanie a rozvoj tradícií, kultúry a pozitívneho vzťahu k obci

12 ASOVÝ HARMONOGRAM

Typický cie Aktivita	2012	2013	2014	2015	2016	2017	2018	2019	2020
1/1			■						
1/2		■							
1/3		■							
1/4	■								
1/5	■								
1/6		■							
1/7	■								
1/8			■						
1/9		■							
1/10	■								
Typický cie Aktivita	2012	2013	2014	2015	2016	2017	2018	2019	2020
2/1	■								
2/2	■								
2/3						■			
2/4	■								
2/5			■						
2/6	■								
Typický cie Aktivita	2012	2013	2014	2015	2016	2017	2018	2019	2020
2/1	■								
2/2			■						
2/3	■								



## **13 MONITOROVANIE PHSR**

Monitorovanie PHSR budú zabezpečovať :

- Komisia zriadená OZ Bodovce
- Starosta obce
- Obecné zastupiteľstvo

### **13.1. Spôsob monitorovania PHSR**

Monitorovanie PHSR bude vykonávať komisia zriadená Obecným zastupiteľstvom Bodovce. Starosta obce bude priebežne informovaný o postupe realizácie a prípravy projektov smerujúcich k plneniu cieľov zadefinovaných v PHSR. Komisia spoločne so starostom obce budú pripravovať návrhy na realizáciu projektov a tieto budú predkladané pri schvaľovaní obecného rozpočtu.

Po aspoň roka sa môže každý poslanec obecného zastupiteľstva oboznámiť s priebehom plnenia PHSR.

### **13.2. Vyhodnotenia a spôsob modifikovania PHSR**

Hlavným hodnotiacim dokumentom PHSR bude Správa o realizácii PHSR, ktorú vypracuje a predloží Komisia na rokovanie OZ.

#### **Spôsob modifikovania PHSR**

Predkladať návrhy na modifikovanie PHSR bude v kompetencii Komisie a starostu obce. Návrhy na modifikáciu PHSR môžu písomne podávať poslanci obecného zastupiteľstva, obecné inštitúcie aj občania.

V prípade schvaľovania obecného rozpočtu bude predkladať starosta obce spolu s Komisiou Obecného zastupiteľstva analýzu plnenia PHSR.

Doplňenia a modifikácie sa uskutočnia formou vypracovania Návrhu na doplnenie PHSR, ktorý bude obsahovať nové špecifické ciele, opatrenia, aktivity a úlohy. Návrh bude predložený

obecnému zastupiteľstvu. Ak doplnenie bude spojené s možnosťou získať finančné prostriedky, alebo bude vyvolané inou nevyhnutnou potrebou môže byť kvôli tomu iniciované mimoriadne zasadnutie obecného zastupiteľstva.

## **14 ZÁVER**

Program hospodárskeho a sociálneho rozvoja obce Bodovce je strategický strednodobý dokument, ktorý určuje víziu obce, prioritné rozvojové oblasti, strategické ciele a ich naplnenia. Tento dokument je základným východiskovým materiálom pre spracovanie ďalších materiálov rozvoja jednotlivých oblastí života obce a územno-plánovacej dokumentácie obce.

Program hospodárskeho a sociálneho rozvoja je otvoreným dokumentom, ktorý bude raz ročne vyhodnocovaný a aktualizovaný na zasadnutiach obecného zastupiteľstva.

### **Program hospodárskeho a sociálneho rozvoja obce Bodovce vypracoval**

Ing. Anton Durkák, Terézijské Sokolovce . 110, 082 66.

Na príprave, vyhodnocovaní a spracovaní materiálu sa podieľala pracovná skupina v zložení :

1. Anton Mikolaj - predseda
2. Ing. Filip Juda . podpredseda
3. Ing. Peter Baláfl
4. Magdaléna Mikolajová
5. Marek Fogara-
6. Gabriel Durkák
7. František Jusko
8. Pavol Borz
9. Emil Jusko

Na príprave dokumentu sa podieľala aj Terézia Mikolajová referentka obecného úradu a anketárky Katarína Borzová a Martina Borzová

Občania boli do prípravy dokumentu zapojení anketou, ktorá bola vykonaná formou dotazníka a verejným stretnutím občanov, poslancov obecného zastupiteľstva a pracovnej skupiny, kde bol spoločne tento dokument prerokovaný.

PHSR obce Bodovce bol prezentovaný na verejnom zasadnutí obecného zastupiteľstva dňa 17.3.2012.

PHSR Obce Bodovce bol schválený Obecným zastupiteľstvom Obce Bodovce

dňa ..... uznesením číslo.....

.....

peiatka obce

.....

František Jusko

starosta obce

## **15 ZOZNAM TABULIEK , GRAFOV A OBRÁZKOV**

### **Zoznam tabuliek:**

Tabu ka íslo 1.....	14
Tabu ka íslo 2.....	15
Tabu ka íslo 3.....	16
Tabu ka íslo 4.....	17
Tabu ka íslo 5.....	18
Tabu ka íslo 6.....	21
Tabu ka íslo 7.....	25
Tabu ka íslo 8.....	35
Tabu ka íslo 9.....	36

### **Zoznam grafov:**

Graf íslo 1 .....	13
Graf íslo 2 .....	15
Graf íslo 3 .....	16
Graf íslo 4 .....	17
Graf íslo 5 .....	19
Graf íslo 6 .....	20
Graf íslo 7 .....	20
Graf íslo 8 .....	25

### **Zoznam obrázkov:**

Obrázok íslo 1 .....	6
Obrázok íslo 2 .....	9
Obrázok íslo 3 .....	11

## **16 POUŽITÁ LITERATÚRA A ZDROJE INFORMÁCIÍ**

1. Národný strategický referenčný rámec 2007 – 2013
2. Program hospodárskeho a sociálneho rozvoja Prešovského samosprávneho kraja
3. Zákon . 539/2008 o podpore regionálneho rozvoja
4. Zákon . 369/1990 o obecnom zriadení v znení neskorších predpisov
5. Program hospodárskeho a sociálneho rozvoja obce Bodovce (2005)
6. <sup>TM</sup> Statistické údaje z evidencie Obecného úradu Bodovce
7. <sup>TM</sup> Statistický úrad Slovenskej republiky
8. Úrad práce sociálnych vecí a rodiny Sabinov
9. Hydrometeorologický ústav SR
10. Krajský úrad životného prostredia Prešov
11. [www.sazp.sk](http://www.sazp.sk)
12. [www.enviroportal.sk](http://www.enviroportal.sk)
13. [www.mapy.sk](http://www.mapy.sk)
14. [www.saris.eu.sk](http://www.saris.eu.sk)
15. [www.zoznam.sk](http://www.zoznam.sk)
16. [www.bodovce.ocu.sk](http://www.bodovce.ocu.sk)
17. Interné materiály obce Bodovce

### **Upozornenie:**

Tento dokument je vlastníctvom Obce Bodovce.

Akoko vek vytváranie kópií bez súhlasu

Obce Bodovce je zakázané.

