

.. PÁTRANIE PO HRADOCH

Bodovce

Bodovce (okres Sabinov) ležia pod pohorím Čergov, 5 km východne od Sabinova. Asi 2 km severne nad obcou sa nachádza Hradová hora. Z pomenovania vyplýva, že tu v minulosti existoval hrad. No objavom J. Macáka bolo zistené, že ide o hradisko. Neskôr bol výskumom potvrdený slovanský pôvod stavby. Poloha je lokalizovaná na kóte 737,6 a nie 871, ako sa mylne domnieva mnoho našich odborníkov. Objavená bola v 60. rokoch a hneď roku 1965 sa tam konal zisťovací prieskum pod vedením V. Budinského-Kričku. Systematický výskum prebiehal potom v rokoch 1971-72 a viedol ho J. Béreš.

Hradisko bolo umiestnené na strategický vhodnom mieste. V najdlhšom výbežku Čergova sa nachádza rovnomerný kužeľovitý kopec. Ten má veľmi strmý terén smerom na východ i na západ, ukončený je hlbokými dolinami Dzikovko potoka (východ) a Veľkého potoka (západ). Miernejší svah je na juh a sever, kde sa hrebeň výbežku zvažuje do dvoch menších sediel. Pri vrcholovej kóte je viackrát zarovnaná plošina, ktorá spĺňa najzákladnejšie atribúty pre výstavbu takehoto hradiska.

Opevnené slovanské sídlo bolo vybudované v čase Veľkej Moravy na konci 9. storočia, najskôr ako centrum určené pre správu určitého územia. Neskôr malo ochraňovať tamjšie spoločenstvo pred prenikaním výbojných maďarských družín do severných kotlín Karpát. Na stavbe fortifikačného objektu sa podieľalo a potom ho aj využívalo etnikum z blízkej starobylej dediny Kuchňa, ktorá koncom stredoveku zanikla. Hradisko nesúviselo s Bodovcami ani s vedľajšími Šar. Sokolovcami, ktoré v danom období neexistovali. Prvá

fáza osídlenia sa však nespája ešte so Slovanmi. Výhody reliéfu daného vrchu využili ľudia, ktorí tu žili v dobe bronzovej (skupina Gáva). Na terénne úpravy z praveku (valy, priekopy,) slovanské etnikum nenadviazalo.

Postupne sa rozloha prvotného slovanského hradiska rozširovala. V 10. storočí došlo z dôvodu vpádov staromaďarského kmeňového zväzu k zväčšeniu opevnenia o prstencový okružný val a val rozdeľujúci akropolu na dve časti. Akropola bola už prvotnou súčasťou hradiska z 9. storočia. Stála na najvyššom bode areálu a ako jeho najdôležitejšia časť bola na všetky strany chránená domyselným systémom opevnenia, ktoré rozdeľovalo komplex na 3 časti. Keď sa k tomu pridá ešte osídlenie zistené za valmi, no patriace k hradisku, je možné konštatovať, že systém

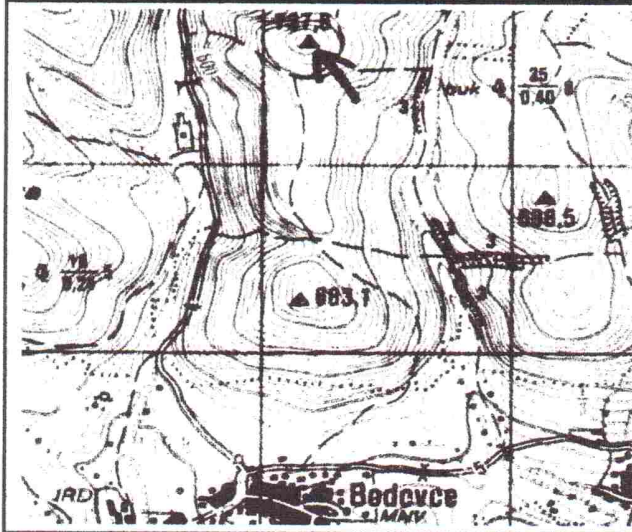


Približná podoba dreveného opevnenia

opevnenia súvisel nielen s obranou, ale aj so spoločenskou diferenciaciou obyvateľstva. Podľa nálezov z výskumu (železné strelky, kopije) je tiež možné usudzovať, že hradisko spĺňalo obranný, ale aj útočistný charakter. Z dôvodu straty významu a vzniku Uhorského štátu zanikla fortifikácia v priebehu 11. storočia.

Napriek tomu, že to bolo rozsiahle a veľmi dôležité hradisko, sú dnes badateľné len zvyšky navrstvenej hliny s kamením. Teda bývalý valový obranný mechanizmus a menšie zarovnané ploché priestory. Nečrtajú sa ani žiadne pôdorysné zvyšky budov, keďže tie boli iba z dreva. **Text a foto: Dominik SABOL**

.. AKO HO NÁJSŤ



Prístup na lokalitu nie je jednoduchý. Najvhodnejšie je postupovať od Bodoviec po spevnenej lesnej ceste smerom na sever dolinou Veľkého potoka. V polovici cesty je nenápadná odbočka lesného chodníka. Ten po čase nabera iný smer, preto je nutné ísť priamo po veľmi strmom stúpajúcom hrebeni, ktorý vlastne vedie až po vrchol kóty 737,6 v chotári Hradová hora.